



# **CURSO LIVRE SAÚDE MENTAL NO CONTEXTO EDUCACIONAL: ORIENTAÇÕES INICIAIS PARA SERVIDORES DA EPT**



2024

# PRODUTO EDUCACIONAL DIRETRIZES DO CURSO LIVRE SAÚDE MENTAL NO CONTEXTO EDUCACIONAL:

## ORIENTAÇÕES INICIAIS PARA SERVIDORES DA EPT



Marília Mota de Miranda

Orientadora: Dra. Natália Conceição Silva Barros Cavalcanti



**PROFECT**  
PROGRAMA DE PÓS-GRADUAÇÃO EM  
EDUCAÇÃO PROFISSIONAL E TECNOLÓGICA

Belém - Pa

2024



Produto educacional elaborado pela Mestranda Marília Mota de Miranda sob a orientação da Dra. Natália Conceição Silva Barros Cavalcanti como requisito parcial para a obtenção do título de mestra em Educação Profissional e Tecnológica pelo Programa de Pós-graduação em Educação Profissional e Tecnológica – ProfEPT, IFPA campus Belém.

**Diagramação e projeto gráfico:**

**Josiele Brandão – josiele.cunha.dg@gmail.com**

## FICHA CATALOGRÁFICA

### DADOS INTERNACIONAIS DE CATALOGAÇÃO NA PUBLICAÇÃO (CIP)

M672c Miranda, Marília Mota de.

Curso livre saúde mental no contexto educacional : orientações iniciais para servidores da EPT / Marília Mota de Miranda, Natália Conceição Silva Barros Cavalcanti. – Belém, 2024.

18 p. : il ; color.

Produto Educacional (Mestrado: Programa de Pós-graduação em Educação Profissional e Tecnológica – PROFEPT) – Instituto Federal de Educação, Ciência e Tecnologia do Pará – IFPA, 2024.

1. Saúde mental. 2. Servidores. 3. Educação em saúde. 4. Promoção à saúde. I. Cavalcanti, Natália Conceição Silva Barros II. Título.

CDD 23. ed.: 362.2098115

Biblioteca/Instituto Federal do Pará - IFPA/Campus Belém – PA Bibliotecária  
Cristiane Vieira da Silva – CRB-2/001327



O trabalho “Produto Educacional Diretrizes do Curso Livre Saúde Mental no Contexto Educacional: Orientações Iniciais para Servidores da EPT de Marília Mota de Miranda e Natália Conceição Silva Barros Cavalcanti está licenciado sob **Creative Commons Atribuição 4.0 Internacional: CC BY-NC 4.0.**



***A saúde mental é um direito não um privilégio.***

Franco Basaglia, 1968



# SUMÁRIO



<b>1-IDENTIFICAÇÃO INSTITUCIONAL.....</b>	<b>2</b>
1.1 - APRESENTAÇÃO DA INSTITUIÇÃO .....	2
<b>2. DADOS DO CURSO .....</b>	<b>3</b>
2.1 DISSERTAÇÃO VINCULADA AO CURSO.....	3
2.2 JUSTIFICATIVA.....	4
<b>3.PROJETO PEDAGÓGICO DO CURSO .....</b>	<b>5</b>
3.1 APRESENTAÇÃO DO CURSO.....	5
3.2 OBJETIVOS .....	6
3.3 ORGANIZAÇÃO CURRICULAR .....	7
3.4 METODOLOGIA .....	9
3.5 MATERIAL DIDÁTICO DO CURSO .....	10
3.6 AVALIAÇÃO DA APRENDIZAGEM .....	11
3.7 CERTIFICAÇÃO.....	11
3.8 CONTATOS PARA INFORMAÇÕES SOBRE O CURSO	11
<b>5. REFERÊNCIAS BIBLIOGRÁFICAS.....</b>	<b>12</b>
<b>6.INFORMAÇÕES SOBRE AS AUTORAS.....</b>	<b>13</b>



## 1-IDENTIFICAÇÃO INSTITUCIONAL

**Nome:** Instituto Federal de Educação, Ciência e Tecnologia do Pará.

**CNPJ:** 05.200.142/0001-16

**Endereço:** Av. João Paulo II, s/ nº – Bairro: Castanheira – Belém – Pará.

**Site:** <http://www.ifpa.edu.br>

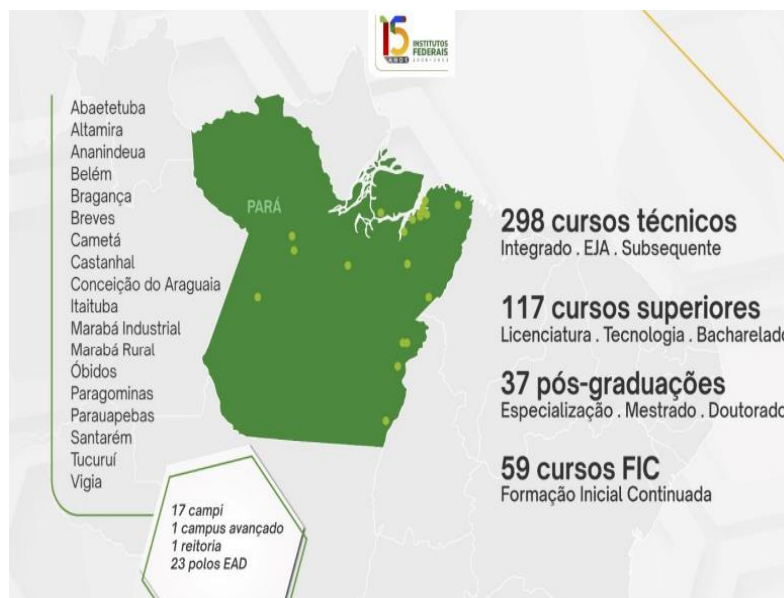
**E-mail:** [reitoria@ifpa.edu.br](mailto:reitoria@ifpa.edu.br)

**Reitora:** Ana Paula Palheta Santana

### 1.1 - APRESENTAÇÃO DA INSTITUIÇÃO

O IFPA, membro da Rede Federal de Educação Profissional Científica e Tecnológica, foi fundado em 2018, por meio da integração do Centro Federal de Educação Tecnológica do Pará (CEFET-PA) e das Escolas Agrotécnicas Federais de Castanhal (EAFC) e de Marabá (EAFMB) atuando de forma verticalizada com as seguintes modalidades de ensino: Cursos de Formação Inicial e Continuada (FIC), Cursos Técnicos de Nível Médio (Integrado ao Ensino Médio e Subsequente ao Ensino Médio), Cursos Superiores e Cursos de Pós-Graduação. (IFPA, 2014).

Figura 1: Mapa de localização dos *campi* do IFPA



Fonte: IFPA (2024, p.13).

É uma instituição multicampi, com suas unidades espalhadas nas seis mesorregiões paraenses. Atualmente, possui 19 unidades distribuídas nas seguintes cidades: Abaetetuba (1 *campus*), Altamira (1 *campus*), Ananindeua (1 *campus*), Belém (1 *campus* e a Reitoria), Bragança (1 *campus*), Breves (1 *campus*), Cametá (1 *campus*), Castanhal (1 *campus*), Conceição do Araguaia (1 *campus*), Itaituba (1 *campus*), Marabá (dois *campi*: o Industrial e o Rural), Óbidos (1 *campus*), Paragominas (1 *campus*), Parauapebas (1 *campus*), Santarém (1 *campus*), Tucuruí (1 *campus*) e Vigia (1 *campus* avançado), além de contar com um Centro de Tecnologia a Distância. (IFPA, 2019)

## 2. DADOS DO CURSO

O curso livre apresenta as seguintes características:

Quadro 1 – Características do curso livre.

<b>Curso Livre: Saúde mental no contexto educacional: Orientações iniciais para servidores na EPT</b>	
<b>CARACTERÍSTICAS DO CURSO</b>	
<b>Modalidade de oferta</b>	À distância
<b>Vagas</b>	30 vagas
<b>Duração</b>	1 mês
<b>Carga Horária total</b>	30 horas
<b>Escolaridade mínima</b>	Ensino Fundamental Completo
<b>Público-alvo</b>	Profissionais que atuem na educação, especialmente, servidores da Educação Profissional e Tecnológica (EPT).
<b>Nível</b>	Formação Inicial e Continuada
<b>Pré-requisitos</b>	Há necessidade de equipamentos que tenham acesso a internet (computadores e smartphones).

Fonte: Elaborado pelas autoras (2024).

### 2.1 DISSERTAÇÃO VINCULADA AO CURSO

O Curso Livre: “Saúde mental no contexto educacional: Orientações iniciais para servidores na EPT” é o produto educacional oriundo da pesquisa de mestrado: “Promoção da saúde mental na Educação Profissional e Tecnológica: Um estudo num Instituto Federal de Educação” de autoria de Marília Mota de Miranda pelo Programa de Pós-graduação em

Educação Profissional e Tecnológica (ProfEPT)- instituição associada IFPA campus Belém, sob a orientação da professora Dra. Natália Conceição Silva Barros Cavalcanti.

## 2.2 JUSTIFICATIVA

Para Mendes e Marques (2021) o Ensino Médio Integrado oferecido pelos Institutos Federais abrange não apenas educação e trabalho, mas também as dimensões da cultura, da ciência, da tecnologia e da saúde, elementos essenciais para a formação humana integral e fundamental ao entendimento científico da vida, pois representam a realidade de forma integrada. O Ensino Médio Integrado na educação profissional e tecnológica devido as suas bases epistemológicas acaba sendo um espaço aberto e importante para se trabalhar vários aspectos que permeiam a dimensão humana dos sujeitos ali envolvidos, o qual destacamos a saúde, em especial, a saúde mental.

Na sociedade atual seja por nossa autorreflexão ou por notícias que chegam pelos diversos meios de comunicação digital, ou até por causa de pessoas próximas, a questão da saúde mental está mais do presente em nosso cotidiano. A emergência em saúde pública oriunda da pandemia de Covid-19 trouxe um contexto de grande insegurança em saúde para o mundo todo. Segundo Ornell *et al.* (2020), em período de pandemia, a saúde física da população e o combate ao agente patogênico foram os focos primários de atenção de gestores e profissionais da saúde, de modo que as implicações sobre a saúde mental acabaram por ser negligenciadas ou subestimadas.

De acordo com Li *et al.* (2020), não existe uma real mensuração da dimensão dos impactos da Pandemia na saúde mental, mas é possível destacar que as medidas restritivas de controle à Covid-19 contribuíram para piorar a qualidade de vida, gerando menor satisfação com a vida entre os indivíduos que penduram até os dias atuais.

O cenário da Pandemia de Covid-19, iniciada em 2019, relevou a necessidade de trabalhos acadêmicos relacionados a saúde mental e atividades de promoção a saúde em ambiente escolar, como forma de mitigar as consequências e impactos da doença, como também, o retorno do olhar técnico e social aos problemas vivenciados no dia a dia das instituições de ensino médio do Brasil.

Andrade e Furlanetto (2016) pontuam que o ambiente escolar possui uma notoriedade como um espaço privilegiado para se implementar as políticas de saúde pública para educandos, sendo cogitado até mesmo como espaço fundamental de



promoção e prevenção de saúde mental, cabendo o desenvolvimento de trabalhos sistematizados no âmbito da educação em saúde. Essas ações devem ter no escopo que seja prioritariamente mapeado as necessidades e as possibilidades de ação associadas à disponibilidade de recursos humanos e qualificação dos atores que trabalham a educação escolar, tais como, gestores, professores, técnicos administrativos e demais atores escolares.

O produto educacional “Curso Livre Saúde mental no contexto educacional: Orientações iniciais para servidores na EPT” percorreu este percurso a partir da pesquisa realizada com servidores do Instituto Federal de Educação, Ciência e Tecnologia do Pará (IFPA) buscando contribuir na formação em saúde mental de servidores da instituição.

Assim, considerando o exposto acima justifica-se o desenvolvimento do produto educacional e da pesquisa como forma de colaborar na promoção da saúde mental no ambiente escolar, com ênfase nos Institutos Federais de Educação, Ciência e Tecnologia, como o IFPA.

### 3.PROJETO PEDAGÓGICO DO CURSO

#### 3.1 APRESENTAÇÃO DO CURSO

O Curso Livre Saúde mental no contexto educacional: Orientações iniciais para servidores na EPT busca proporcionar aos profissionais da educação Profissional e Tecnológica que atuam no ensino médio integrado do IFPA um espaço de formação inicial voltada para a temática da saúde mental.

O curso será executado pelo IFPA com a colaboração técnica das autoras do PE.

Figura 2: Capa do Material do Cursista



Acervo do curso, 2024

## 3.2 OBJETIVOS

### ✓ Geral

- Contribuir por meio de um produto educacional com a formação dos profissionais que atuam em âmbito da Educação Profissional e Tecnológica no que se refere a temática da saúde mental.

### ✓ Específicos

- Disponibilizar subsídio teórico sobre a temática da saúde mental;
- Expor considerações sobre conceitos de juventudes, educação profissional e tecnológica, ensino médio integrado e suas relações com a saúde mental;
- Promover reflexões sobre a importância do cuidado em saúde mental no ambiente institucional;
- Apresentar orientações sobre acolhimento emocional e primeiros cuidados psicológicos;
- Fomenta o conhecimento sobre encaminhamentos externo a Rede de Apoio (RAPS);
- Explicitar formas de promoção a saúde mental já implementadas na Rede Federal.

Figura 3: Imagem da mensagem de Boas-vindas (vídeo em libras)



Acervo do curso, 2024

### 3.3 ORGANIZAÇÃO CURRICULAR

A organização do curso foi distribuída conforme exposto no Quadro 2 a seguir:

Quadro 2 – Organização didático- pedagógica do curso livre (continua)

<b>Título da proposta:</b> Curso Livre Saúde mental no contexto educacional: Orientações iniciais para servidores na EPT		
<b>Descrição do curso:</b>		
<ul style="list-style-type: none"> <li>- O curso busca trabalhar a promoção da saúde mental no ambiente escolar. Ele foi desenvolvido num ambiente virtual de aprendizagem sendo seu objetivo contribuir com a formação dos profissionais que atuam em âmbito da Educação Profissional e Tecnológica no que se refere a temática da saúde mental na EPT.</li> </ul>		
<b>Carga horária:</b>		
<ul style="list-style-type: none"> <li>- 30 horas</li> </ul>		
<b>Equipe responsável pela elaboração:</b>		
<ul style="list-style-type: none"> <li>- Marília Mota de Miranda (Psicóloga da Reitoria do IFPA e mestranda ProfEPT);</li> <li>- Natália Conceição Silva Barros Cavalcanti (Professora Dra. e orientadora ProfEPT).</li> </ul>		
<b>Ementa:</b>		
<ul style="list-style-type: none"> <li>- Diálogos iniciais;</li> <li>- Conhecimentos sobre saúde mental;</li> <li>- Acolhimento, encaminhamento e ações de promoção a saúde mental no ambiente escolar;</li> <li>- Experiências de promoção à saúde mental na educação profissional e tecnológica.</li> </ul>		
<b>Apresentação</b>	<b>Conteúdo</b>	<b>Descrição detalhada</b>
	<ul style="list-style-type: none"> <li>- Apresentações</li> <li>- Google sala de aula</li> </ul>	<ol style="list-style-type: none"> <li>1. Vídeo uso do Google Sala de aula (Prof. Rodrigo Cruz);</li> <li>2. Boas-vindas (vídeo animado, vídeo em libras e podcast);</li> <li>3. Mural de apresentações (<i>Padlet</i>);</li> <li>4. Orientações de acessibilidade (vídeos sobre DOSVOX e Aplicativos para Libras)</li> </ol>
<b>Módulo 01:</b> Diálogos iniciais	<b>Conteúdo</b>	<b>Descrição detalhada</b>
	<ul style="list-style-type: none"> <li>- Educação Profissional e Tecnológica (EPT);</li> <li>- Ensino Médio Integrado;</li> <li>- Juventudes</li> </ul>	<ol style="list-style-type: none"> <li>1. Material do (a) cursista nº 01 (cartilha digital abrangendo os tópicos a seguir: a) Para início de conversa! b) A educação profissional e tecnológica (EPT); c) Juventudes; d) Materiais complementares).</li> <li>2. Vídeo O que é EPT? entrevista de Gustavo Moraes;</li> <li>3. Vídeo entrevista Regina Novaes;</li> <li>2. Avaliação módulo I (questionário de múltipla escolha).</li> </ol>

Quadro 2 – Organização didático- pedagógica do curso livre (conclusão)

<p><b>Módulo 02:</b> Conhecimentos sobre saúde mental</p>	<p><b>Conteúdo</b></p> <ul style="list-style-type: none"> <li>- Saúde;</li> <li>- Determinantes sociais de saúde;</li> <li>- História da saúde mental no Brasil;</li> <li>- Conceitos em saúde mental;</li> <li>- Saúde mental na escola.</li> </ul>	<p><b>Descrição detalhada</b></p> <ol style="list-style-type: none"> <li>1. Material do (a) cursista nº 02 (cartilha digital abrangendo os seguintes tópicos: a) O que é saúde? b) Determinantes Sociais de Saúde; c) Saúde mental no Brasil; d) Aspectos e conceitos relevantes em saúde mental; e) Saúde mental na escola; f) Materiais complementares).</li> <li>2. Vídeo Determinantes sociais da saúde. Entrevista de Alberto Pellegrini;</li> <li>3. Vídeo Linha do tempo: entrevista com Osvaldo Gradella Jr.;</li> <li>4. Vídeo sobre Programa Saúde na Escola de Marislei Brasileiro;</li> <li>5. Avaliação módulo 2 (questionário de múltipla escolha).</li> </ol>
<p><b>Módulo 03:</b> Acolhimento, encaminhamento e ações de promoção a saúde mental no ambiente escolar</p>	<p><b>Conteúdo</b></p> <ul style="list-style-type: none"> <li>- Política nacional de saúde mental;</li> <li>- Rede de atenção psicossocial (RAPS);             <ul style="list-style-type: none"> <li>- Acolhimento emocional no contexto educacional;</li> </ul> </li> <li>- Primeiros cuidados Psicológicos (PCP);</li> <li>- Encaminhamentos a RAPS.</li> </ul>	<p><b>Descrição detalhada</b></p> <ol style="list-style-type: none"> <li>1. Material do (a) cursista nº 03 (cartilha digital abrangendo os tópicos a saber: a) Uma reflexão! b) Considerações acerca da Política nacional de saúde mental; c) Rede de atenção psicossocial; d) Acolher e respeitar: considerações sobre acolhimento emocional no contexto educacional; e) Primeiros cuidados psicológicos; f) A prática de primeiros cuidados psicológicos; g) Encaminhamentos; h) Materiais complementares).</li> <li>2. Vídeo Oficina de Primeiros Socorros Psicológicos do IFPR;</li> <li>3. Apêndice “Experiências de promoção à saúde mental na educação profissional e tecnológica”;</li> <li>4. Catálogo de Serviços da Rede Estadual Psicossocial do Pará;</li> <li>5. Avaliação módulo 3 (questionário de múltipla escolha).</li> </ol>
<p><b>Agradecimento final</b></p>	<p><b>Conteúdo</b></p> <ul style="list-style-type: none"> <li>- Mensagem;</li> <li>- Contatos</li> </ul>	<ol style="list-style-type: none"> <li>1. Encerramento (vídeo em libras e podcast).</li> </ol>

Fonte: Elaborado pelas autoras (2024).

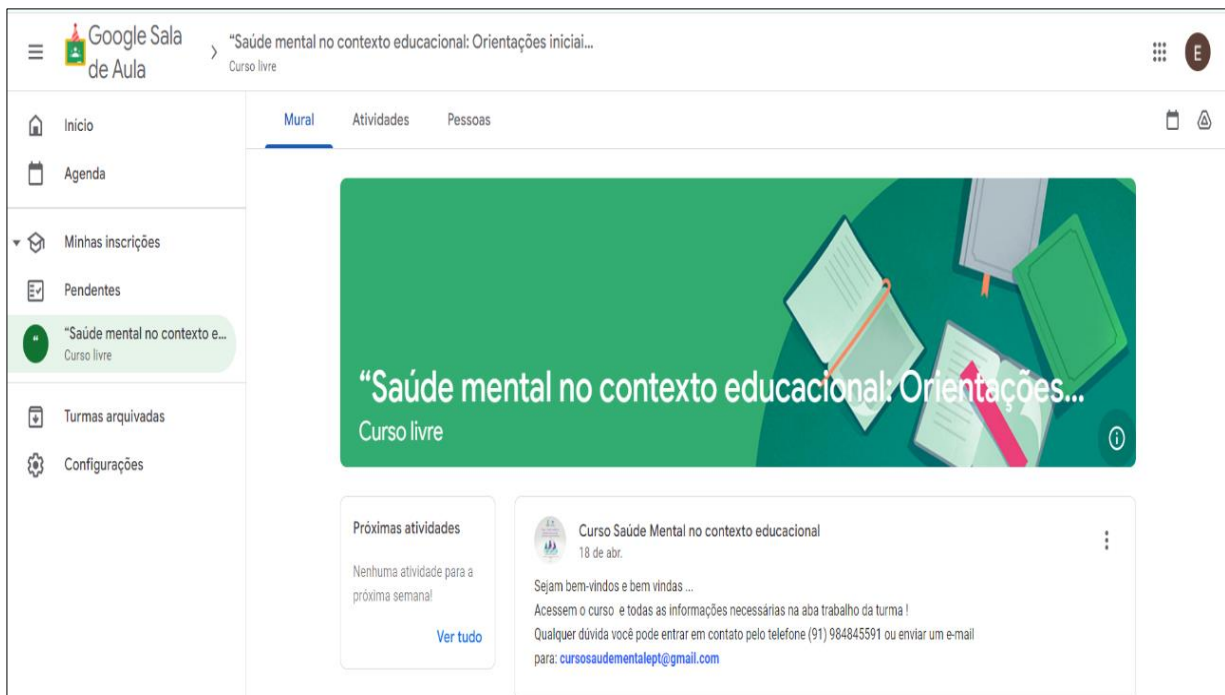
### 3.4 METODOLOGIA

O curso à priori está armazenado na plataforma *google classroom*<sup>1</sup> com o acesso disponibilizado ao IFPA.

Os conteúdos, a serem estudados de forma livre pelo (a) cursista foram desenvolvidos em 5 momentos: a) Apresentação; b) Módulo 1; c) Módulo 2; d) Módulo 3; e) Agradecimento final.

A metodologia contemplou momentos de estudos individuais e atividades baseadas em autoinstrução, com estudos dirigidos e questionário online. Por se tratar de um curso autoinstrucional espera-se que o cursista seja capaz de autogerenciar a sua aprendizagem com autonomia acessando o conteúdo de acordo com o seu ritmo e disponibilidade de tempo. Além de que o curso apresenta uma ferramenta de comunicação para que as possíveis dúvidas possam ser dirimidas pelo e-mail: [cursosaudementalept@gmail.com](mailto:cursosaudementalept@gmail.com)

Figura 4: Imagem representativa do ambiente virtual



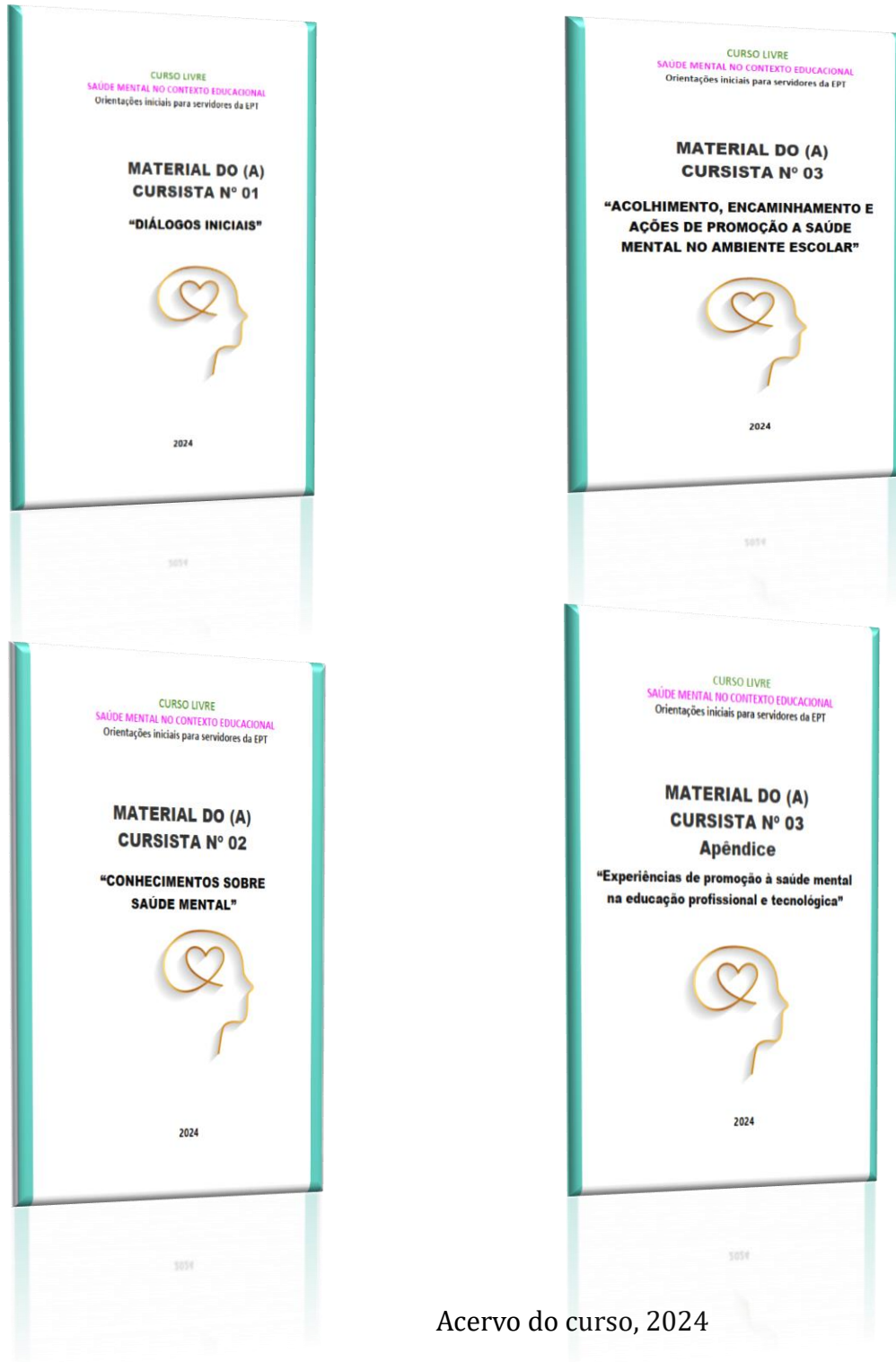
Acervo do curso, 2024

<sup>1</sup> O *Google Classroom* ou sala de aula é um sistema de gestão de aprendizagem criado em 1994 pela empresa *Google* para atuação de professores. Caracteriza-se como um repositório virtual centralizador e interativo, oferecendo funcionalidades para que os estudantes possam realizar tarefas, avaliações e manter a comunicação com o professor e/ou colegas da sala de aula virtual. Para utilização é necessário ter um dispositivo eletrônico, endereço de e-mail, navegador ou acesso à Internet (Zhang, 1996). Por possuir a versão gratuita foi muito utilizada durante a Pandemia de Covid-19 para facilitar o ensino remoto.

### 3.5 MATERIAL DIDÁTICO DO CURSO

Os conteúdos, estarão disponíveis em formato de textos (3 materiais do cursista e 1 apêndice), vídeos, podcast, além de materiais complementares considerados relevantes ao aprendizado.

Figura 5: Material do cursista



Acervo do curso, 2024

### 3.6 AVALIAÇÃO DA APRENDIZAGEM

Aplicação de atividades corrigidas pelo próprio ambiente virtual de aprendizagem.

Neste sentido, cada módulo contará de uma atividade avaliativa conforme tabela abaixo:

Avaliação	Pontuação
Módulo 01	100 pontos
Módulo 02	100 pontos
Módulo 02	100 pontos
<b>Total: 300 pontos</b>	

### 3.7 CERTIFICAÇÃO

O estudante deve obter no mínimo 150 pontos na somatória de todas as atividades avaliativas realizadas ao longo do curso para obter o certificado.

### 3.8 CONTATOS PARA INFORMAÇÕES SOBRE O CURSO

- Marília Mota de Miranda, email: [marilia.mota@ifpa.edu.br](mailto:marilia.mota@ifpa.edu.br)
- Prof<sup>a</sup> Dra. Natália C. Silva Barros Cavalcanti, e-mail: [natalia.cavalcanti@ifpa.edu.br](mailto:natalia.cavalcanti@ifpa.edu.br)
- Instituto Federal do Pará.
- E-mail do curso: [\*\*cursosaudementalept@gmail.com\*\*](mailto:cursosaudementalept@gmail.com)



## 5. REFERÊNCIAS BIBLIOGRÁFICAS

ANDRADE, Izovania Aparecida; FURLANETTO, Flávio Rodrigo. A visão do professor do ensino regular em relação à depressão: Uma formação necessária. **Cadernos do PDE: Os desafios da escola pública paranaense na perspectiva do professor PDE- artigos** (versão on-line). Curitiba, v.1, p. 01-25, 2016. Disponível em: <[http://www.diaadiaeducacao.pr.gov.br/portals/cadernospde/pdebusca/producoes\\_pde/2016/2016\\_artigo\\_edespecial\\_uenp\\_izovaniaaparecidaandrade.pdf](http://www.diaadiaeducacao.pr.gov.br/portals/cadernospde/pdebusca/producoes_pde/2016/2016_artigo_edespecial_uenp_izovaniaaparecidaandrade.pdf)>. Acesso em: 30 de novembro de 2020.

INSTITUTO FEDERAL DE EDUCAÇÃO, CIÊNCIA E TECNOLOGIA DO PARÁ . **Relatório de gestão 2023**, 2024Disponível em: <https://transparencia.ifpa.edu.br/arquivos/relatorios-de-gestao/208-relatorio-de-gestao-2023-do-ifpa-em-edicao-01-04-2024/file>. Acesso em 05 de abril de 2024.

INSTITUTO FEDERAL DE EDUCAÇÃO, CIÊNCIA E TECNOLOGIA DO PARÁ . **Plano de Desenvolvimento Institucional (PDI de 2019-2023)**,2019 Disponível em: [https://pdi.ifpa.edu.br/apresentacao\\_elaboracao.html](https://pdi.ifpa.edu.br/apresentacao_elaboracao.html). Acesso em 15 de novembro de 2023.

INSTITUTO FEDERAL DE EDUCAÇÃO, CIÊNCIA E TECNOLOGIA DO PARÁ- *Campus Abaetetuba* . **Plano de Desenvolvimento Institucional (PDI de 2014-2018)**, 2014.Disponível em: <http://www.ifpa.edu.br/2013-10-27-00-11-6>. Acesso em 15 de novembro de 2023.

LI, Sijia *et al.* The impact of COVID-19 epidemic declaration on psychological consequences: a study on active Weibo users. **International journal of environmental research and public health**, v. 17, n. 6, p. 2-9, 2020. Disponível em: <https://www.mdpi.com/1660-4601/17/6/2032>. Acesso em 15 de dezembro de 2023.

MENDES, Ronivaldo Ferreira; MARQUES, Welisson. Sentidos do ensino médio integrado: um estudo de caso no Instituto Federal do Norte de Minas Gerais -IFNMG - Campus Almenara. **Revista Práxis Educacional**, v. 17, n. 45, p. 277-295, abr/jun de 2021. Disponível em: < <https://periodicos2.uesb.br/index.php/praxis/article/view/6667/5717>>. Acessado em 07 de junho de 2022

ORNELL, Felipe; SCHUCH, Jaqueline B; SORDI, Anne; KESSLER, Felix Henrique Paim. “Pandemic fear” and COVID-19: mental health burden and strategies. **Brazilian Journal of Psychiatry** - Associação Brasileira de Psiquiatria, v.42, n.3 (mai-jun), p. 232-235. Disponível em: <https://www.rbppsy psychiatry.org.br/details/943/en-US>. Acesso em 04 de julho de 2022.

ZHANG, Michael. **Teaching with Google Classroom: Put Google Classroom to work while teaching your students an make your life easier**. Birmingham: Packt Publishing, 2016.



## 6. INFORMAÇÕES SOBRE AS AUTORAS

### Marília Mota de Miranda

Psicóloga pela Universidade Federal do Pará (UFPA).

Especialista em Gestão de Pessoas pela Estratego/FAMA e em Sistema de Garantia de Direitos de Crianças e Adolescentes pela UFPA.

Psicóloga da Reitoria do Instituto Federal de Educação, Ciência e Tecnologia do Pará (IFPA).

Mestranda no Programa de Pós-Graduação em Educação Profissional e Tecnológica (ProfEPT)- IFPA campus Belém.

Orcid:0000-0002-1007-7656

### Natália Conceição Silva Barros Cavalcanti (Orientadora)

Doutora em História-UFPE. Professora Titular da Educação Básica, Técnica e Tecnológica.

Docente do Instituto Federal de Educação, Ciência e Tecnologia do Rio Grande do Norte - IFRN-Campus Macau.

Docente do Programa de Pós-Graduação em Educação Profissional e Tecnológica (ProfEPT)- IFPA campus Belém.

Pesquisadora do Observatório da Diversidade-CNPq-IFRN.

Orcid:0000-0002-4678-2779



