

Construindo Futuros

O EMTI Profissional em Minas Gerais





**Instituto Federal de Educação, Ciência e Tecnologia
do Triângulo Mineiro - *Campus* Uberaba Parque
Tecnológico**



Mestrado Profissional em Educação Profissional e Tecnológica

Autora: Heloisa Cristina Silva Taissum

Orientador: Anderson Claytom Ferreira Brettas

Uberaba - MG
2024

Informações Editoriais

Roteiro, conteúdo, diagramação e Layout: Heloisa Cristina
Silva Taissum

Orientação e revisão final: Prof. Dr. Anderson Claytom
Ferreira Brettas

Uberaba - MG
2024

SUMÁRIO

Apresentação	05
O que é Educação Profissional e Tecnológica	06
O que é EMTI Profissional	07
Criação do EMTI Profissional	08
Objetivo do EMTI Profissional	09
Modelo Pedagógico do EMTI Profissional - MG.....	10
Currículo do EMTI Profissional - MG.....	11
Cursos Técnicos oferecidos pelo EMTI Profissional - MG.....	13
Atuação da Rede de Parceiros	14
Expansão do EMTI Profissional	16
Referências	21

Apresentação

O EMTI Profissional é um programa novo na rede estadual de Minas Gerais (MG), e compromete-se a fomentar a formação completa e a inclusão social dos adolescentes e jovens de Minas Gerais, proporcionando-lhes oportunidades para o desenvolvimento humano, participação ativa na cidadania e preparação técnica de nível médio para ingressar no mundo do trabalho.

Dessa forma, a presente cartilha surgiu da necessidade de divulgar o EMTI Profissional para a comunidade escolar apontando sua relevância, seus objetivos, e socializar as informações de uma forma clara e de fácil entendimento para melhor compreensão dessa modalidade de ensino tão importante para os jovens que estão cursando a última etapa da educação básica, ou seja, o Ensino Médio.

O que é Educação Profissional e Tecnologia?

A Educação Profissional e tecnológica (EPT) é uma modalidade de ensino que visa uma formação humana integral, omnilateral e politécnica, preparando os estudantes para o mercado de trabalho, proporcionando habilidades técnicas e conhecimentos específicos de determinada área. Ela é uma oportunidade para os alunos desenvolverem competências práticas e teóricas, aumentando suas chances de inserção bem-sucedida no mundo profissional.



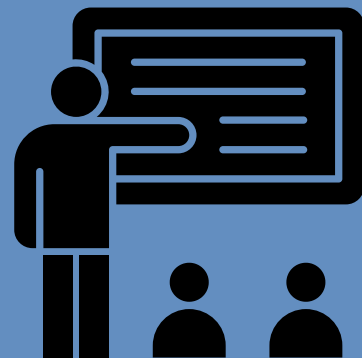
O que é EMTI Profissional?

O Ensino Médio Tempo Integral Profissional (EMTI Profissional) é uma modalidade de ensino ofertada pela rede estadual de Minas Gerais que se compromete a fomentar a formação completa e a inclusão social dos adolescentes e jovens de Minas Gerais, proporcionando-lhes oportunidades para o desenvolvimento humano, participação ativa na cidadania e preparação técnica de nível médio para ingressar no mundo do trabalho.

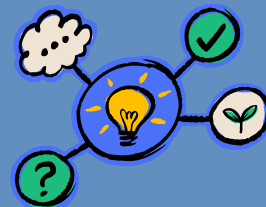


Criação do EMTI Profissional

O ponto principal que fundamentou a criação do EMTI Profissional em Minas Gerais é garantir ao aluno o direito a uma educação de qualidade, isso é fundamental para o desenvolvimento de jovens autônomos, solidários e competentes, preparando-os para exercer a cidadania e se qualificar para o mundo do trabalho.



Objetivo do EMTI Profissional

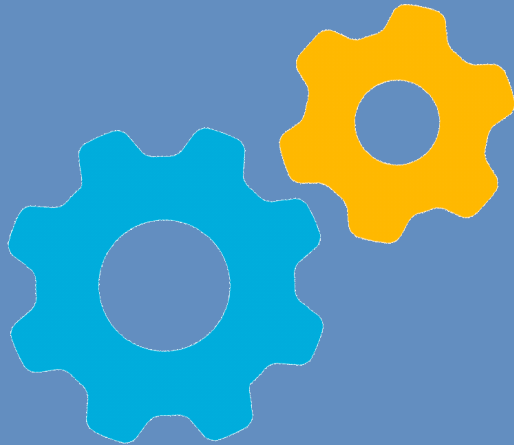


O objetivo central da política de EMTI Profissional em Minas Gerais é que, ao longo de um período de três anos, o estudante não apenas alcance o desenvolvimento cognitivo, mas também atinja o ideal formativo: tornar-se um jovem autônomo, solidário e competente, capaz de ser uma fonte de iniciativa, liberdade e compromisso diante das diversas situações cotidianas.



Modelo Pedagógico do EMTI

Profissional - MG



Eixos Formativos (Formação Acadêmica de Excelência, Formação para a Vida e Formação de Competências para o século XXI).

Princípios Educativos (Protagonismo, os Quatro Pilares da Educação, Pedagogia da Presença, Educação Interdimensional).

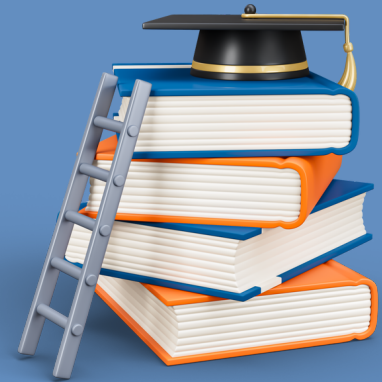
Metodologias de Êxito (Projeto de Vida, Práticas Experimentais, Estudos Orientados 1 e 2, Tutoria, Eletivas da BNCC, Eletivas do Itinerário Formativo Técnico, Pós-Médio).

Práticas Educativas (Acolhimento Inicial dos Estudantes, Pais e Equipes Escolares, Acolhimento Diário, Clubes de Protagonismo).



Currículo do EMTI Profissional - MG

Visa o protagonismo dos estudantes na ação educativa, a inter-relação entre teoria e prática, a integração de saberes provenientes das diversas áreas de conhecimento com os itinerários ou percursos formativos, a adoção do trabalho como princípio educativo, a sintonia dos cursos técnicos com as demandas do mundo produtivo, e a configuração do currículo como um elemento atual, amplo e flexível que conecta a teoria educacional à prática pedagógica (Minas Gerais, 2021).



Para acesso às matrizes curriculares do EMTI Profissional acesse:

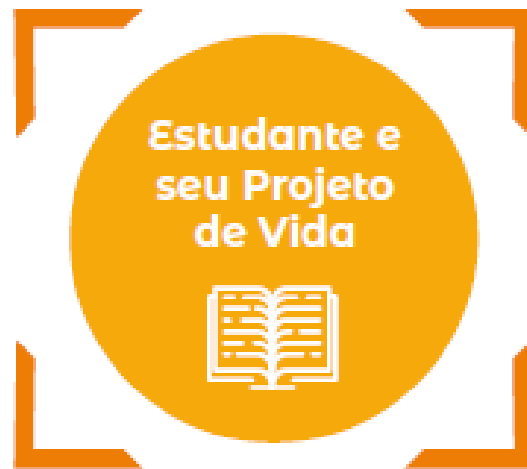
https://drive.google.com/drive/u/0/folders/1Vw7fL2ncoiF_nUSz-HpZFcSeoFXt4sl

Currículo do EMTI Profissional de Minas Gerais

Formação
Técnica
Específica



Base
Nacional
Comum



Atividades
Integradoras/
Formação
Diversificada



Preparação Básica
para o Trabalho e
Empreendedorismo

Cursos Técnicos oferecidos pelo EMTI Profissional - MG

AÇÚCAR E ÁLCOOL

Agronegócio

Alimentos

**DESENVOLVIMENTO CULTURAL
REGIONAL**

Mecânica

Desenvolvimento de Sistemas

Segurança do Trabalho

Agroecologia

Química

Análises Clínicas

Celulose e Papel

Logística

TRANSAÇÕES IMOBILIÁRIAS

Eletrônica

Eletroeletrônica

Agropecuária

Eletromecânica

Eletrotécnica

Informática

*Para mais informações sobre os
cursos acesse:*

[https://drive.google.com/drive/u/0/folders/
1Vw7fL2ncoiF_nUSz-HpZFcSeoFXt4sl](https://drive.google.com/drive/u/0/folders/1Vw7fL2ncoiF_nUSz-HpZFcSeoFXt4sl)

Atuação da Rede de Parceiros

O modelo Pedagógico e de Gestão da política do EMTI Profissional em Minas Gerais foi implementado a partir de abril de 2019, por meio de um acordo de cooperação técnica, envolvendo a colaboração de parceiros do terceiro setor. Comprometidos com o aprimoramento da educação, organizações como Itaú Educação e Trabalho (IET), Instituto de Corresponsabilidade pela Educação (ICE), Instituto Natura, Instituto Sonho Grande e Serviço Brasileiro de Apoio às Micro e Pequenas Empresas de Minas Gerais (Sebrae/MG) contribuíram para o desenvolvimento, implementação e expansão dessa política.



Atuação da Rede de Parceiros

Papel resumido de cada parceiro			
			
<ul style="list-style-type: none"> - Modelo da Escola da Escolha. - Análise de convergências de metodologias dos parceiros. - Acompanhamento da gestão e do trabalho pedagógico nas escolas. 	<ul style="list-style-type: none"> - Articulação curricular entre acadêmico e técnico. - Criação de ementas de cursos técnicos. - Levantamento de requisitos para laboratórios. 	<ul style="list-style-type: none"> - Melhorias em sistema de matrículas e "enturmação". - Apoio técnico em gestão e racionalização de custos. 	
			
<ul style="list-style-type: none"> - Planejamento de logística, infraestrutura e expansão das escolas. - Avaliações sobre o impacto do modelo. - Divulgações sobre ensino médio integral para engajar comunidades. 	<ul style="list-style-type: none"> - Componente curricular Preparação Básica para o Trabalho e Empreendedorismo. - Plano de Estudos Tutorado sobre Educação Empreendedora. - Diálogos com empresas na revisão das matrizes curriculares. - Estruturação de formações para professores em Educação Empreendedora. 		

Expansão do EMTI Profissional

O EMTI Profissional em Minas Gerais foi implementado em agosto 2019, inicialmente foi aplicado apenas para o EMTI em 71 escolas, durante um período de transição, ou seja, sem a inclusão da oferta do EMTI Profissional. Este último começaria no semestre seguinte, em fevereiro de 2020, em 44 escolas, com matrizes curriculares abrangendo todo o ano letivo (em vez de semestrais), alinhadas com o sistema anual de contratação de professores do estado (Minas Gerais, 2021).



Expansão do EMTI Profissional

Na prática, isso implica que, a partir de fevereiro de 2020, 274 unidades de ensino da rede estadual implementaram o novo EMTI. Dessas, 44 escolas incorporaram o componente Profissional. Esses números evidenciam um significativo progresso em comparação com a situação em 2019, quando apenas 78 escolas ofereciam EMTI, incluindo sete com ênfase Profissional.



Em 2021, o total de estabelecimentos de ensino atingiu 391, distribuídos por todas as regiões do estado, proporcionando quase 47 mil matrículas. Dentre essas, 63 escolas integram o EMTI Profissional. Isso indica que, de 2019 a 2021, o número de escolas com Educação Integral no estado aumentou cinco vezes, e o número daquelas que oferecem EPT cresceu quase nove vezes (Minas Gerais, 2021).



Expansão do EMTI Profissional

ANO	NÚMERO DE ESCOLAS COM EMTI	NÚMERO DE MATRÍCULAS	NÚMERO DE ESCOLAS COM EMTI PROFISSIONAL	NÚMERO DE MATRÍCULAS
2019	71	12 mil	7	309
2020	274	28 mil	44	3.875
2021	391	47 mil	63	7.010
2022	441	112.457	150	18.378

Fonte: Minas Gerais (2021), Inep (2023)

De acordo com, quadro acima e com base na meta da SEE/MG, estabelecida no Plano Estadual de Educação 2018-2027, de triplicar a oferta de EPT no ensino médio, é possível constatar que a meta foi alcançada no segundo ano de atuação, em 2020, e até mesmo ultrapassou o que foi planejado. O EMTI Profissional teve início discreto em 2019 com apenas 07 escolas e 309 matrículas, com os dados de 2022 podemos constatar que o EMTI Profissional está crescendo ano após ano na rede estadual, com 150 escolas e 18.378 matrículas.



Para maiores informações sobre
o EMTI Profissional em Minas
Gerais acesse:

<https://www.educacao.mg.gov.br/servicos/educacao-profissional/>



Referências

Clavatta, M.; Ramos, M. Ensino Médio e Educação Profissional no Brasil: dualidade e fragmentação. **Revista Retratos da Escola**. Brasília, v. 5, n. 8, p. 27-41, 2011.

FRIGOTO, Gaudêncio. Clavatta, Maria. Ramos, Marise (Org.). **Ensino Médio Integrado: Concepções e contradições**. 3. ed. São Paulo: Cortez, 2012.

Instituto Nacional de Estudos e Pesquisas Educacionais Anísio Teixeira (INEP). **Sinopse Estatística da Educação Básica 2022**. Brasília: Inep, 2023. Disponível em: <<https://www.gov.br/inep/pt-br/acesso-a-informacao/dados-abertos/sinopses-estatisticas/educacao-basica>>.

MINAS GERAIS. Secretaria de Estado da Educação de Minas Gerais. **Documento orientador Ensino Médio de Tempo Integral Profissional – EMTI Profissional**. Belo Horizonte: SEE/MG, 2020. Disponível em: <<https://www.educacao.mg.gov.br/wp-content/uploads/2023/01/DOCUMENTO-ORIENTADOR-EMTI-2022.pdf>>

Referências

MINAS GERAIS. Secretaria de Estado da Educação de Minas Gerais. **Ensino médio em tempo integral profissional de Minas Gerais: construção de política inovadora com rede de parceiros.** Belo Horizonte: SEE/MG, 2021. Disponível em: <<chrome-extension://efaidnbmnnnibpcajpcglclefindmkaj/https://acervodenoticias.educacao.mg.gov.br/images/documentos/ENSINO%20M%C3%89DIO%20EM%20TEMPO%20INTEGRAL%20PROFISSIONAL%20DE%20MINAS%20GERAIS.pdf>>.

MINAS GERAIS. Secretaria de Estado da Educação. **Ementas dos Itinerários de EPT.** Belo Horizonte: SEE/MG, 2023. Disponível em: <<https://drive.google.com/drive/folders/1DrvApUqf9gjX0fDwJdhLbxRMwTGfMZPN>>.

MINAS GERAIS. Secretaria de Estado da Educação. **Documento Orientador Ensino Médio Tempo Integral - EMTI.** Belo Horizonte: SEE/MG, 2023. Disponível em: <https://drive.google.com/drive/folders/1Vw7fL2ncoiF__nUSz-HpZFcSeoFXt4sl>.

SAVIANI, Dermeval. Trabalho e educação: fundamentos ontológicos e históricos. **Revista brasileira de educação**, Rio de Janeiro, v. 12, n. 34, p. 152-180, 2007.

