

**INSTITUTO
FEDERAL**
Sudeste de
Minas Gerais



PROFEPT

MESTRADO PROFISSIONAL EM
EDUCAÇÃO PROFISSIONAL E TECNOLÓGICA

INSTITUTO FEDERAL
Sudeste de Minas Gerais



Avaliação da Aprendizagem e a EPT: uma reflexão necessária

Wandréia de Paula Lima
Marcos Pavani de Carvalho

Instituto Federal de Educação, Ciência e
Tecnologia do Sudeste de Minas Gerais
- Campus Rio Pomba

Mestrado Profissional em Educação Profissional
e Tecnológica - ProfEPT

AVALIAÇÃO DA APRENDIZAGEM E A EPT: UMA REFLEXÃO NECESSÁRIA.



Abril 2024

Instituto Federal de Educação, Ciência e Tecnologia do
Sudeste de Minas Gerais - Campus Rio Pomba

IF Sudeste MG
Reitor
André Diniz de Oliveira

Pró-Reitor de Pesquisa, Pós-Graduação e Inovação
Maurício Henriques Louzada Silva

Campus *Rio Pomba*
Diretor Geral
José Manoel Martins

Diretora de Pesquisa e Pós-Graduação
Larissa Matos Trevizano

Coordenador do Mestrado em Educação Profissional e
Tecnológica
Marcos Pavani de Carvalho

Orientação
Marcos Pavani de Carvalho

Produção audiovisual Empresa Júnior Emcomp

Revisão
Marcela Zambolim de Moura



A autora:

Wandréia de Paula Lima

Graduada em cooperativismo pela Universidade Federal de Viçosa (UFV), com especialização em Educação Profissional Integrada a Educação Básica na Modalidade Educação de Jovens e Adultos pelo IF Sudeste MG - Campus Rio Pomba. Mestranda em Educação Profissional e Tecnológica pelo IF Sudeste MG - Campus Rio Pomba . Técnico-administrativo em Educação (TAE), ocupante do cargo de Tecnólogo em Cooperativismo, no IF Sudeste MG - Campus Rio Pomba.

O orientador:

Marcos Pavani de Carvalho

Doutorado em Educação Matemática pela Universidade Anhanguera de São Paulo - UNIAN (2016), com estágio de pesquisa realizado na Facultad de Formación del Profesorado del Departamento de Didáctica de las Ciencias Experimentales y la Matemática da Universitat de Barcelona; Mestre em Matemática pela Universidade Estadual Paulista - UNESP (2008). Tem Licenciatura em Matemática pela Universidade de Rio Verde (2004). Atualmente Coordena o Curso de Mestrado Profissional em Educação Profissional e Tecnológica - Polo Campus Rio Pomba, faz parte do corpo docente do Curso de Licenciatura em Matemática, da Especialização em Ensino de Matemática e Física. Foi Diretor de Ensino do IF do Sudeste de Minas Gerais - Campus Rio Pomba, período de maio de 2017 a maio de 2021, foi Coordenador do curso de Licenciatura em Matemática, foi Chefe do Departamento Acadêmico de Matemática, Física e Estatística e foi Coordenador Institucional do Pibid no IF Sudeste MG.

Apresentação

Avaliação da Aprendizagem e a EPT: uma reflexão necessária são vídeos animados com três episódios:

1. Avaliação da aprendizagem;
2. A prova;
3. Avaliação formativa/mediadora e diagnóstica.

Foi desenvolvido com base nos resultados da pesquisa Avaliação da aprendizagem sob a ótica dos docentes do Curso Técnico em Serviços Jurídicos. Trata-se de um produto educacional acadêmico desenvolvido como parte dos requisitos para a obtenção do título de Mestra em Educação Profissional e Tecnológica. Tem como finalidade principal proporcionar reflexões sobre os princípios e finalidades da avaliação da aprendizagem como uma prática pedagógica indissociável da educação, sendo um instrumento eficaz e aliado à Educação Profissional e Tecnológica.

Boas reflexões!

Wandréia de Paula Lima
Marcos Pavani de Carvalho

Episódio 1: Avaliação da aprendizagem

A avaliação da aprendizagem é um instrumento associado ao processo educacional que visa acompanhar aprendizagem, habilidades e competências adquiridas pelos estudantes. Objetivando em fornecer feedback aos estudantes e educadores sobre o progresso do aprendizado, a avaliação da aprendizagem não só auxilia na identificação de eventuais dificuldades e na orientação para o aprimoramento contínuo do ensino, mas também permite uma avaliação abrangente e contextualizada, que considera não apenas o conhecimento teórico, mas também formação do indivíduo em sua totalidade para a vida em sociedade.

Este episódio apresenta a avaliação da aprendizagem como prática subsidiária ao ensino em promover o desenvolvimento integral dos estudantes, oferecendo oportunidades de reflexão sobre seu processo de aprendizagem, o que incentiva a autonomia e responsabilidade pelo seu progresso educacional, promovendo o engajamento e o interesse nas atividades escolares.



Link do vídeo: https://youtu.be/8J32J66_tpc

Episódio 2: A prova

A prova é um dos instrumentos mais tradicionais e amplamente utilizados na avaliação da aprendizagem, porém, carrega consigo uma herança educacional que nem sempre reflete as melhores práticas pedagógicas. Desde tempos remotos, a prova tem sido vista como uma ferramenta exclusiva e autoritária, muitas vezes associada ao medo e à ansiedade dos alunos. No entanto, é importante ressaltar que a prova, quando utilizada de forma adequada e equilibrada, pode fornecer dados valiosos sobre o progresso dos alunos. Ela pode ser uma ferramenta útil para avaliar a compreensão do conteúdo, a capacidade de aplicação do conhecimento e o desenvolvimento de habilidades cognitivas, desde que seja parte de um conjunto mais amplo de estratégias avaliativas.

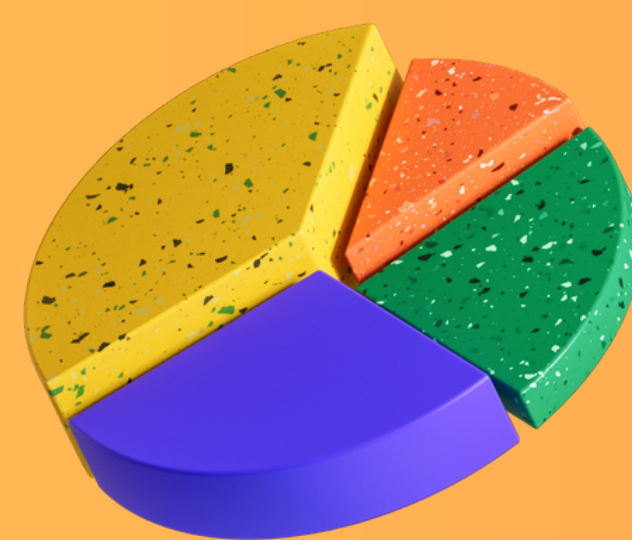
Neste episódio, repensamos o papel da prova na avaliação da aprendizagem, de modo a torná-la menos exclusiva e autoritária, e mais alinhada com as necessidades e realidades dos estudantes. Uma abordagem mais inclusiva e humanizada da avaliação pode contribuir para um ambiente educacional mais justo, motivador e propício ao desenvolvimento integral dos estudantes.



Link do vídeo: <https://youtu.be/qjtehjedJlw>

Episódio 3: Avaliação formativa/mediadora e diagnóstica

A avaliação formativa é um tipo de avaliação contínua e integrada ao ensino, cujo objetivo principal é acompanhar o progresso dos alunos ao longo do processo de aprendizagem. O que permite aos estudantes e aos professores ajustes nas estratégias de ensino e aprendizagem. Ao invés de se concentrar apenas em notas e resultados finais, a avaliação formativa foca no desenvolvimento das habilidades e competências dos alunos, incentivando a reflexão, a autorregulação e o aprimoramento contínuo. Por outro lado, a avaliação diagnóstica fornece informações importantes para o planejamento do ensino, em que os professores podem adaptar suas práticas pedagógicas de acordo com as necessidades específicas de cada grupo de estudantes. A avaliação diagnóstica ajuda a garantir uma base sólida para o aprendizado, identificando lacunas no conhecimento que podem precisar ser preenchidas antes de avançar para novos conteúdos. O episódio 3 busca a integração dessas duas formas de avaliação de maneira equilibrada e complementar o que pode resultar em uma experiência educacional mais significativa e enriquecedora para os alunos, ajudando-os a alcançar seu máximo potencial acadêmico e pessoal.



Link do vídeo: <https://youtu.be/P6WoaH5Z-P8>

Referências

AFONSO, A. J. **Avaliação educacional**: regulação e emancipação. 3ª ed. São Paulo: Cortez, 2005.

BRASIL. **Lei de Diretrizes e Bases da Educação Nacional**, LDB.9394/1996.

DELORS, J. et al. Os quatro pilares da educação. In: **Educação**: um tesouro a descobrir, cap. 4, p. 89-101, 1999. São Paulo: Cortez Editora, Unesco, 1998.

HOFFMANN, J. M. L. Avaliação e construção do conhecimento. **Educação & realidade**. Porto Alegre. Vol. 16, n. 2 (jul./dez. 1991), p. 53-58, 1991.

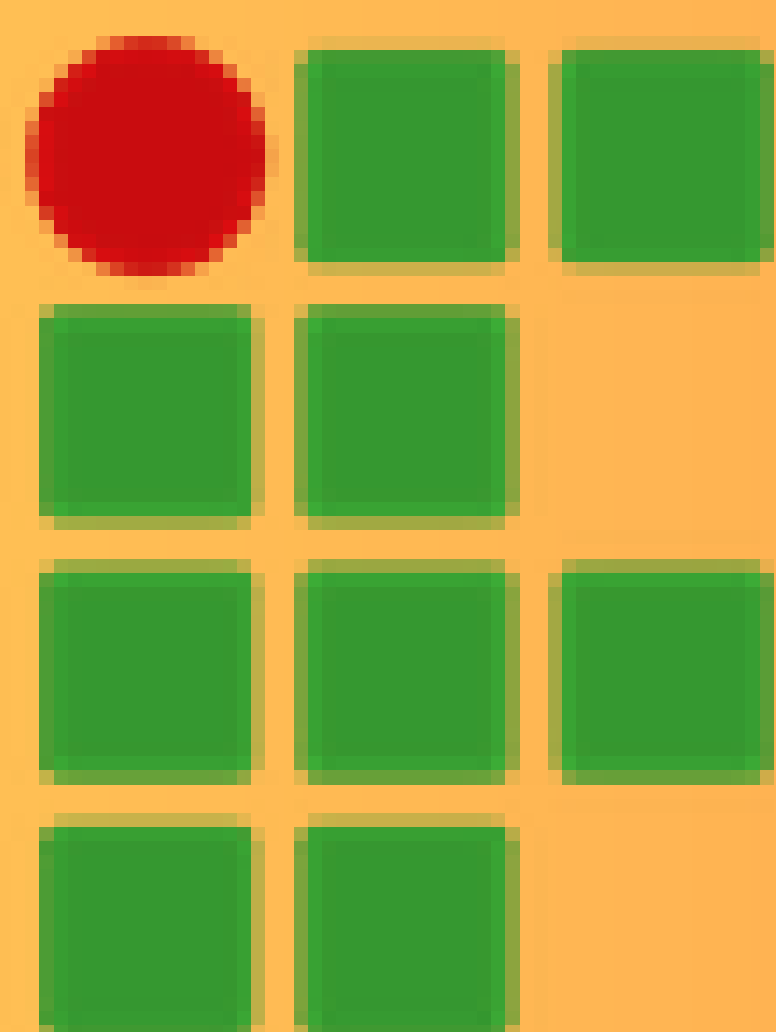
HOFFMANN, J. M. L. **O jogo do contrário em avaliação**. 5 ed. Porto Alegre: Mediação, 2009

HOFFMANN, J. M. L. **Avaliação formativa ou avaliação mediadora**. Porto Alegre: Mediação, 2005.

HOFFMANN, J. M. L. **Avanços nas concepções e práticas da avaliação**. In: Congresso Internacional de Tecnologia na Educação. 2015. p. 1-7.

LUCKESI, C. C. **Avaliação da aprendizagem**: visão geral. In: Entrevista concedida ao Jornalista Paulo Camargo, por ocasião da Conferência: Avaliação da aprendizagem na Escola, Colégio Uirapuru, Sorocaba, SP. 2005

LUCKESI, C. C. **Avaliação da aprendizagem escolar**: estudos e proposições. São Paulo: Cortez, 1999.



**INSTITUTO
FEDERAL**

Sudeste de
Minas Gerais



PROFEPT

MESTRADO PROFISSIONAL EM
EDUCAÇÃO PROFISSIONAL E TECNOLÓGICA

**INSTITUTO FEDERAL
Sudeste de Minas Gerais**