

# GESTÃO DEMOCRÁTICA NA EPT: ESPAÇOS DE PARTICIPAÇÃO DE PAIS OU RESPONSÁVEIS

RENDRIKSON GONÇALVES ALENCAR  
JARBAS MAURICIO GOMES



# EXPEDIENTE TÉCNICO

**INSTITUTO FEDERAL DE ALAGOAS (IFAL)**

**REITOR:** Carlos Guedes de Lacerda

**PRÓ-REITORA DE PESQUISA, PÓS-GRADUAÇÃO E INOVAÇÃO:** Eunice Palmeira da Silva

**COORDENAÇÃO DE PÓS-GRADUAÇÃO:** Joabe Gomes de Melo

**PROGRAMA DE PÓS-GRADUAÇÃO EM EDUCAÇÃO PROFISSIONAL E TECNOLÓGICA (PROFEPT/IFAL)**

**COORDENAÇÃO ACADÊMICA LOCAL:** Beatriz Medeiros de Melo

**PRODUÇÃO:** Rendrikson Gonçalves Alencar  
Jarbas Mauricio Gomes

**PROJETO GRÁFICO:** Barbara Pereira da Silva  
Alan Fagner Ferreira



**INSTITUTO FEDERAL**  
Alagoas



Dados Internacionais de Catalogação na Publicação  
Instituto Federal de Alagoas  
Campus Avançado Benedito Bentes  
Biblioteca

---

A368g

Alencar, Rendrikson Gonçalves.  
Gestão democrática na EPT: espaços de participação de pais ou responsáveis /  
Rendrikson Gonçalves Alencar, Jarbas Mauricio Gomes. – 2023.  
25 f. : il.  
ISBN: 978-65-00-89584-1

Produto Educacional da Dissertação - A participação de pais ou responsáveis nos processos de gestão da educação profissional e tecnológica do Ifal (Mestrado em Educação Profissional e Tecnológica) Instituto Federal de Alagoas, Campus Avançado Benedito Bentes, Maceió, 2023.

1. Educação. 2. Gestão Escolar. 3. Espaço - Participação. 4. Gestão - Pais.  
5. Produto Educacional. I. Gomes, Jarbas Mauricio. II. Título.

---

CDD: 371

Fernanda Isis Correia da Silva  
Bibliotecária - CRB-4/1796

OLÁ!

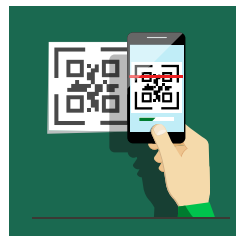


## Produto Educacional desenvolvido no Programa de Pós-Graduação em Educação Profissional e Tecnológica (ProfEPT/Ifal-CABB).

**Linha de pesquisa:** Organização e Memórias de Espaços Pedagógicos em Educação Profissional e Tecnológica.

**Macroprojeto:** Organização de espaços pedagógicos da EPT.

**Título da pesquisa:** A participação de pais ou responsáveis nos processos de gestão da Educação Profissional e Tecnológica do IFAL.



Acesse este Produto Educacional por meio de QR CODE acima.

# SUMÁRIO

<b>Apresentação .....</b>	<b>4</b>
<b>Introdução .....</b>	<b>6</b>
<b>O folder como instrumento de formação .....</b>	<b>8</b>
<b>Sobre o folder .....</b>	<b>9</b>
<b>O folder formativo .....</b>	<b>10</b>
<b>Seções do folder .....</b>	<b>11</b>
<b>Orientações sobre o uso do folder .....</b>	<b>16</b>
<b>Referências .....</b>	<b>21</b>

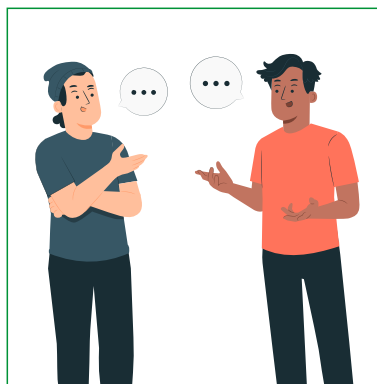


# APRESENTAÇÃO

A Área de Ensino da Coordenação de Aperfeiçoamento de Pessoal de Nível Superior – CAPES é marcada essencialmente de pesquisa translacional, ou seja, caminha na perspectiva de que os conhecimentos acadêmicos construídos em educação e ensino sejam aplicados em processos e produtos educativos, para atender às demandas da sociedade e às necessidades regionais e nacionais (Brasil, 2019).

Nesse sentido, os Produtos Educacionais, obrigatórios nos Mestrados Profissionais, devem contribuir para alivitar políticas públicas em temáticas de relevância e para a produção de serviços à comunidade, a partir do desenvolvimento de:

[...] um processo ou produto educativo aplicado em condições reais de sala de aula ou outros espaços de ensino, em formato artesanal ou em protótipo. Esse produto pode ser, por exemplo, uma sequência didática, um aplicativo computacional, um jogo, um vídeo, um conjunto de videoaulas, um equipamento, uma exposição, entre outros. A dissertação/tese deve ser uma reflexão sobre a elaboração e aplicação do produto educacional respaldado no referencial teórico metodológico escolhido (Brasil, 2019, p. 15).

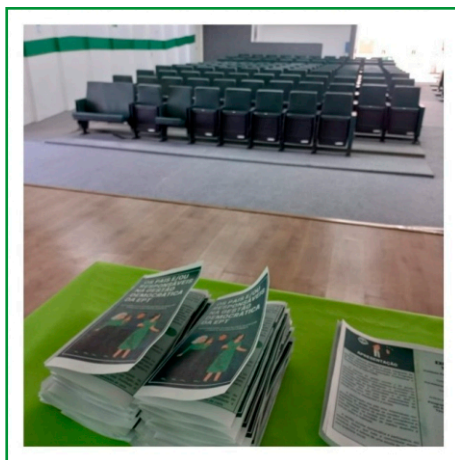


De acordo o Anexo ao Regulamento 2022 do ProfEPT, os produtos educacionais devem contribuir com os processos educativos nos ambientes formais ou não formais da Educação Profissional e Tecnológica, além de estar em consonância com uma das Linhas de Pesquisa do Programa: (A) Práticas Educativas em Educação Profissional e Tecnológica (EPT); ou (B) Organização e Memórias de Espaços Pedagógicos na Educação Profissional e Tecnológica (EPT).

Tais produtos ou processos precisam ser aplicados em condições reais de sala de aula ou de espaços não formais ou informais de ensino e podem assumir as seguintes formas: mídias educacionais; protótipos educacionais e materiais para atividades experimentais; propostas de ensino; material textual; materiais interativos; atividades de extensão e desenvolvimento de aplicativos. O trabalho final do curso deve incluir um relato fundamentado dessa experiência, do qual o produto educacional desenvolvido é parte integrante (Leite, 2018, p. 331).

Um material educativo é um objeto que proporciona informação e facilita a experiência de aprendizado, como um portador ou veículo de uma mensagem (Kaplún, 2003). Rizzatti et al. (2020), considera Produto Educacional o resultado tangível proveniente de uma atividade de pesquisa, elaborado de forma individualizada ou em grupo e requer em sua descrição: as especificações técnicas; compartilhamento; registro; aderência às linhas de pesquisa e projetos; replicabilidade; desenvolvimento e avaliação juntamente ao público-alvo.

Nesse propósito, este produto educacional, **GESTÃO DEMOCRÁTICA NA EPT: ESPAÇOS DE PARTICIPAÇÃO DE PAIS OU RESPONSÁVEIS**, surge como proposta de ser um dos diversos canais de promoção da participação de pais ou responsáveis na gestão, para que servidores das Equipes Pedagógicas e da Gestão do Ensino, nas escolas da Rede Federal de Educação Profissional, Científica e Tecnológica (RFEPCT), possam utilizá-lo como instrumento formativo de pais ou responsáveis.



**RENDRIKSON GONÇALVES ALENCAR**

Pedagogo-Área (Ifal-CSAN)

Mestre em Educação Profissional e Tecnológica (ProfEPT/Ifal-CABB)

**JARBAS MAURICIO GOMES**

Professor do Ensino Básico, Técnico e Tecnológico (Ifal-CPEN)

Professor do Programa de Pós-Graduação em Educação Profissional e Tecnológica

(ProfEPT/Ifal-CABB)

Doutor em Educação (UFSCar)

# INTRODUÇÃO

Por pequena que seja, em comparação com tudo o que há por fazer na escola, a contribuição que os pais podem dar para o processo pedagógico escolar precisa ser levada em conta para evitar o risco de se ignorar algo que é imprescindível para o bom desempenho dos alunos (Paro, 2001, p. 111).

A gestão escolar ou gestão educacional configura uma mudança de contexto da educação brasileira, como um esforço de superação às teorias de administração em direção a uma abordagem mais dinâmica, participativa e democrática dos processos escolares e de ensino. A concepção de gestão escolar democrática está amparada na Constituição Federal de 1988, regulamentada na Lei de Diretrizes e Bases da Educação Nacional (LDBEN – Lei Federal 9.394/96) e sistematizada no Plano Nacional da Educação 2014-2024, por meio de diretrizes, metas e estratégias, para promoção de uma construção coletiva dos projetos e processos pedagógicos do ambiente escolar.

Nesse contexto, democratizar a escola, torná-la uma instituição aberta à comunidade, passa pelo fortalecimento da participação dos pais ou responsáveis nos processos de gestão escolar. A participação destes na escola e na vida escolar dos estudantes tende a contribuir para o êxito na formação humana e profissional das novas gerações.

A inquietação sobre a participação de pais ou responsáveis nos processos de gestão no cotidiano das atividades escolares e no acompanhamento dos



processos de ensino, somada à percepção de ausência destes no âmbito da gestão escolar da Educação Profissional e Tecnológica (EPT) motivou a elaboração desse material.

Nesse sentido, revisitar os processos de gestão do ensino e pensar os espaços de participação de pais e responsáveis na gestão escolar se apresenta como um instrumento de aprimoramento dos mecanismos de gestão, aqui aplicada à EPT, iniciativa que tende a contribuir com a consolidação de uma cultura de valorização da formação escolar de nível médio e da formação profissional integrada ao Ensino Médio, colaborando para consolidar o Ensino Médio Integrado (EMI) como modalidade de ensino, no Instituto Federal de Alagoas (Ifal) e na Rede Federal de Educação Profissional, Científica e Tecnológica (RFEPCT).

Dessa forma, dialogar sobre a participação de pais ou responsáveis nos processos de gestão das instituições escolares que compõem a RFEPCT possibilita planejar um caminho para práticas de gestão democráticas, descentralizadas e participativas da educação escolar pública. Seguindo esse caminho, buscamos apresentar espaços de atuação em que pais ou responsáveis podem participar ativamente da gestão escolar e colaborar na superação de modelos mecanizados na forma de administrar a escola, contribuindo para a constituição de uma gestão mais flexível, participativa, aberta e transparente.



# O FOLDER COMO INSTRUMENTO DE FORMAÇÃO



# SOBRE O FOLDER

Um folder é um material impresso, informativo e didático, comumente em formato A4, com informações em ambos em lados da folha, podendo ser dobrado em duas ou mais partes. Este recurso representa uma ferramenta de comunicação visual eficiente e acessível, adequada para uma ampla variedade de finalidades, incluindo divulgação, promoção, informação e conscientização. No âmbito educacional, o folder assume um papel significativo, uma vez que pode ser empregado pela gestão escolar como uma estratégia para disseminar informações e promover ações no ambiente escolar.

Neste contexto, desenvolveu-se um folder formativo com a finalidade de divulgar informações relacionadas à gestão democrática aos pais ou responsáveis dos alunos, para ser utilizado por servidores das Equipes Pedagógicas e da Gestão do Ensino, nas reuniões de pais ou responsáveis e nos plantões pedagógicos. Assim, o folder formativo revela-se um poderoso instrumento de comunicação e educação, capacitando os pais ou responsáveis a desempenhar um papel ativo no ambiente escolar de seus filhos.

Essa ferramenta tem como objetivo principal tornar mais acessível os princípios e práticas da gestão democrática na escola, fornecendo informações de maneira clara e sucinta sobre a participação de pais ou responsáveis na gestão escolar. Por meio deste folder, os pais ou responsáveis poderão conhecer os diferentes espaços e formas de participação nas decisões e processos escolares.



# O FOLDER FORMATIVO

## Informações da face externa



Este material didático é parte integrante do produto educacional desenvolvido no Programa de Pós-Graduação em Educação Profissional e Tecnológica (ProEPT/Ifal).

O advento da gestão escolar e da gestão educacional configurou uma mudança de contexto na educação brasileira, ampliando o processo de democratização da escola ao concebê-la como uma instituição aberta à comunidade e na qual a participação dos pais ou responsáveis se consolidou como um meio de fortalecimento da relação entre os estudantes e a escola.

A participação dos pais e/ou responsáveis nos processos de gestão escolar se constitui como um importante mecanismo de auxílio de permanência e bônus estudantil, na medida em que contribui, pelo exemplo, para a formação de sujeitos atuantes e críticos sobre a realidade.

A gestão escolar democrática e participativa, em essência, requer que toda a comunidade escolar contribua com a defesa de uma escola de excelência com qualidade social.

### EXPEDIENTE TÉCNICO

Instituto Federal de Alagoas (Ifal)

#### Reitor

Carlos Guedes de Lacerda

Pró-Reitoria de Pesquisa,  
Pós-Graduação e Inovação  
Eunice Palmeira da Silva

Programa de PÓS-GRADUAÇÃO em Educação  
Profissional e Tecnológica (ProEPT/Ifal)

#### Coordenação Acadêmica Local

Beatriz Medeiros de Melo

#### Orientação

Jarbas Maurício Gomes

#### Produção

Renrickson Gonçalves Alencar  
Jarbas Maurício Gomes

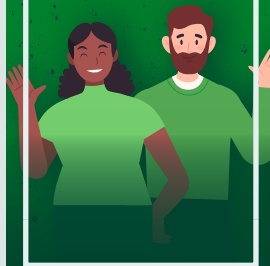
#### Projeto Gráfico

Alan Fagner Ferreira  
Barbara Pereira da Silva



## ESPAÇOS DE PARTICIPAÇÃO DE PAIS OU RESPONSÁVEIS NA GESTÃO DA EPT

RENDRICKSON GONÇALVES ALENCAR  
JARBAS MAURÍCIO GOMES



## Informações da face interna

### A GESTÃO DEMOCRÁTICA

**"Por pequena que seja, em comparação com tudo o que há por fazer na escola, a contribuição que os pais podem dar para o processo pedagógico escolar precisa ser levada em conta para evitar o risco de se ignorar algo que é imprescindível para o bom desempenho dos alunos".** - Vitor Henrique Faro.

A concepção de gestão escolar democrática está presente na legislação educacional, e é:

- ➔ Amparada na Constituição Federal de 1988;
- ➔ Regulamentada na Lei de Diretrizes e Bases da Educação Nacional (LDBEN - Lei Federal 9.394/96);
- ➔ Sistematizada no Plano Nacional da Educação 2014-2024, por meio de diretrizes, metas e estratégias, para promoção de uma construção coletiva dos projetos e processos pedagógicos do ambiente escolar.

### A PARTICIPAÇÃO DE PAIS OU RESPONSÁVEIS NA GESTÃO DA EPT

O Instituto Federal de Alagoas tem como meta fortalecer a gestão democrática e participativa. Isso está impresso em documentos Institucionais como o Projeto Político-Pedagógico Institucional (PPP) e nos objetivos do Plano de Desenvolvimento Institucional (PDI 2019-2023).

Por meio do objetivo estratégico n. 5, o Ifal enuncia um conjunto de iniciativas que visam promover a gestão democrática com a participação da sociedade e da comunidade acadêmica junto aos gestores nos processos de tomada de decisão.

O PDI 2019-2023 tem como uma de suas diretrizes que a política de ensino seja pautada por uma concepção de gestão democrática de modo que, também, o ensino contribua para "consolidar o processo de gestão democrática na instituição, conforme postula os princípios da educação nacional contidos na Constituição Federal, na LDBEN n. 9.394/1996, na Lei 11.892/2008 e legislações correlatas".

### SÃO ESPAÇOS DE PARTICIPAÇÃO NA GESTÃO DEMOCRÁTICA DA EPT:

#### Nos Plantões Pedagógicos No Conselho de Campus - Concamp

Os plantões pedagógicos, formato de reuniões de Pais e Mestres adotado no Ifal, são o principal espaço de participação de pais e/ou responsáveis.

Os plantões são espaços de reflexão sobre os processos de ensino-aprendizagem, constituindo-se como uma via de mão dupla na qual participam pais, responsáveis, professores, equipe pedagógica, coordenadores de curso e a direção da escola.

O Concamp é um espaço privilegiado de participação na gestão escolar. Ele é um órgão de caráter consultivo e deliberativo cuja finalidade é regulamentar a execução das atividades de cada Campus, seguindo as orientações do Conselho Superior.

O Concamp é uma instância que democratiza a tomada de decisão nas políticas de ensino, pesquisa e extensão, pós-graduação e administração geral de cada Campus.

### RESUMINDO

- ➔ A participação de pais e responsáveis na gestão da EPT é incentivada pelo Ifal;
- ➔ Ao participar da gestão da EPT, pais e responsáveis podem colaborar com os processos de tomada de decisões que não se restringe às equipes gestoras;
- ➔ Estreitar os laços entre a gestão do ensino e as famílias é uma ação que objetiva o êxito do processo de ensino-aprendizagem;
- ➔ A participação dos pais e responsáveis na gestão da EPT é uma via de mão dupla, na qual a instituição aprende sobre a realidade local enquanto os participantes desenvolvem habilidades de compreensão e gestão dos bens públicos;
- ➔ A participação da comunidade escolar nos processos de gestão escolar aplicados à EPT contribuem para consolidar a EPT como uma modalidade de ensino que valoriza o desenvolvimento científico e tecnológico, bem como a transferência de tecnologia e saberes para a comunidade.

## SEÇÕES DO FOLDER

De acordo com Couto e Bernardon (2014), um folder é estruturado em seções, cuja quantidade pode variar conforme o número de dobras que o compõe. No caso deste material, que possui duas dobras, está dividido em um total de seis seções, no formato de carteira, que ocorre quando o papel é dobrado duas vezes para direção interna. Nesse sentido, na face externa do folder, são apresentadas informações prévias sobre o conteúdo formativo, englobando três seções: a capa, o expediente técnico e a apresentação.



### CAPA

A capa do folder desempenha um papel crucial nesse material didático/instrucional, uma vez que é a primeira seção que pais ou responsáveis irão encontrar. A sua ênfase reside em ser atrativa e cativante, com o intuito de chamar a atenção do leitor e incentivá-lo a explorar o conteúdo. Isso é alcançado através da apresentação de um título destacado, como por exemplo, "ESPAÇOS DE PARTICIPAÇÃO DE PAIS OU RESPONSÁVEIS NA GESTÃO DA EPT," que ressalta o propósito do documento, ou seja, informar os pais ou responsáveis sobre as formas de participação na gestão democrática do ensino profissionalizante e tecnológico no contexto do IFAL.



## EXPEDIENTE TÉCNICO

O expediente técnico é a seção que tem como principal finalidade fornecer informações gerais sobre o grupo de pessoas e instâncias envolvidas na produção desse material. Essa seção do folder foi criada para comunicar de forma clara e detalhada, com foco em informação e esclarecimento, aos pais ou responsáveis.



## APRESENTAÇÃO

**Este material didático é parte integrante do produto educacional desenvolvido no Programa de Pós-Graduação em Educação Profissional e Tecnológica (ProfEPT/Ifal).**

O advento da gestão escolar e da gestão educacional configurou uma mudança de contexto na educação brasileira, ampliando o processo de democratização da escola ao concebê-la como uma instituição aberta à comunidade e na qual a participação dos pais ou responsáveis se consolidou como um meio de fortalecimento da relação entre os estudantes e a escola.

A participação dos pais e/ou responsáveis nos processos de gestão escolar se constitui como um importante mecanismo de auxílio de permanência e êxito estudantil, na medida em que contribui, pelo exemplo, para a formação de sujeitos atuantes e críticos sobre a realidade.

A gestão escolar democrática e participativa, em essência, requer que toda a comunidade escolar contribua com a defesa de uma escola de excelência com qualidade social.

### EXPEDIENTE TÉCNICO

Instituto Federal de Alagoas (Ifal)

#### Reitor

Carlos Guedes de Lacerda

**Pró-Reitoria de Pesquisa,  
Pós-Graduação e Inovação**  
Eunice Palmeira da Silva

**Programa de PÓS-GRADUAÇÃO em Educação  
Profissional e Tecnológica (ProfEPT/Ifal)**

#### Coordenação Acadêmica Local

Beatriz Medeiros de Melo

#### Orientação

Jarbas Maurício Gomes

#### Produção

Rendrikson Gonçalves Alencar  
Jarbas Maurício Gomes

#### Projeto Gráfico

Alan Fagner Ferreira  
Barbara Pereira da Silva



## APRESENTAÇÃO

A apresentação do folder é a segunda seção na qual os pais ou responsáveis encontram ao abrir o folder. Na apresentação um texto introdutório informa que o folder faz parte do produto educacional desenvolvido no contexto do Programa de Pós-Graduação em Educação Profissional e Tecnológica (ProfEPT/Ifal). Além disso, o texto apresenta um resumo dos pontos essenciais relacionados à gestão democrática, enfatizando a importância da participação dos pais ou responsáveis nos processos de gestão escolar.

Na face interna do folder, destacam-se as informações destinadas aos pais ou responsáveis, abordando três seções essenciais: Gestão Democrática; Participação dos Pais ou Responsáveis na Gestão da Educação Profissional e Tecnológica (EPT); Espaços de Participação na Gestão Democrática da EPT; e um Resumo.

## A GESTÃO DEMOCRÁTICA

**"Por pequena que seja, em comparação com tudo o que há por fazer na escola, a contribuição que os pais podem dar para o processo pedagógico escolar precisa ser levada em conta para evitar o risco de se ignorar algo que é imprescindível para o bom desempenho dos alunos"** - Vitor Henrique Paro.

A concepção de gestão escolar democrática está presente na legislação educacional, e é:

- Amparada na Constituição Federal de 1988;
- Regulamentada na Lei de Diretrizes e Bases da Educação Nacional (LDBEN – Lei Federal 9.394/96);
- Sistematizada no Plano Nacional da Educação 2014-2024, por meio de diretrizes, metas e estratégias, para promoção de uma construção coletiva dos projetos e processos pedagógicos do ambiente escolar.

## A PARTICIPAÇÃO DE PAIS OU RESPONSÁVEIS NA GESTÃO DA EPT

O Instituto Federal de Alagoas tem como meta fortalecer a gestão democrática e participativa. Isso está impresso em documentos Institucionais como o Projeto Político-Pedagógico Institucional (PPPI) e nos objetivos do Plano de Desenvolvimento Institucional (PDI 2019-2023).

## GESTÃO DEMOCRÁTICA

Esta seção inaugura as informações cruciais destinadas aos pais ou responsáveis, enfatizando a gestão democrática na educação como um modelo de gestão que abrange a participação de todos os membros da comunidade escolar, incluindo pais ou responsáveis. Além disso, essa seção traz que o conceito está amparado pela Constituição Federal de 1988, regulamentado pela Lei de Diretrizes, pela Bases da Educação Nacional (LDBEN) e sistematizado no Plano Nacional da Educação (PNE), os quais estabelecem princípios e diretrizes que norteiam a gestão democrática na educação.

## A PARTICIPAÇÃO DE PAIS OU RESPONSÁVEIS NA GESTÃO DA EPT

Esta seção enfatiza o compromisso do IFAL em fomentar um modelo de gestão democrática e participativa, onde a inclusão dos pais ou responsáveis é valorizada. A explanação sobre essa participação é desenvolvida ao longo das três seções, com destaque significativo na segunda seção da face interna do folder. Dessa forma, aborda-se a integração desse compromisso institucional com fundamentos consignados em documentos oficiais, tais como o Projeto Político-Pedagógico Institucional (PPPI), bem como nos objetivos delineados no âmbito do Plano de Desenvolvimento Institucional (PDI) 2019-2023. Esta seção também descreve áreas específicas de participação para pais ou responsáveis, focalizando os Plantões Pedagógicos e o Conselho de Campus (Concamp).

Por meio do objetivo estratégico n. 5, o Ifal enuncia um conjunto de iniciativas que visam promover a gestão democrática com a participação da sociedade e da comunidade acadêmica junto aos gestores nos processos de tomada de decisão.

O PDI 2019-2023 tem como uma de suas diretrizes que a política de ensino seja pautada por uma concepção de gestão democrática de modo que, também, o ensino contribua para “consolidar o processo de gestão democrática na Instituição, conforme postula os princípios da educação nacional contidos na Constituição Federal, na LDBEN n. 9394/1996, na Lei 11.892/2008 e legislações correlatas”.

### SÃO ESPAÇOS DE PARTICIPAÇÃO NA GESTÃO DEMOCRÁTICA DA EPT:

#### Nos Plantões Pedagógicos No Conselho de Campus - Concamp

Os plantões pedagógicos, formato de reuniões de Pais e Mestres adotado no Ifal, são o principal espaço de participação de pais e/ou responsáveis.

Os plantões são espaços de reflexão sobre os processos de ensino-aprendizagem, constituindo-se como uma via de mão dupla na qual participam pais, responsáveis, professores, equipe pedagógica, coordenadores de curso e a direção da escola.

O Concamp é um espaço privilegiado de participação na gestão escolar. Ele é um órgão de caráter consultivo e deliberativo cuja finalidade é regulamentar a execução das atividades de cada Campus, seguindo as orientações do Conselho Superior.

O Concamp é uma instância que democratiza a tomada de decisão nas políticas de ensino, pesquisa e extensão, pós-graduação e administração geral de cada Campus.

## RESUMINDO

- A participação de pais e responsáveis na gestão da EPT é incentivada pelo Ifal;
- Ao participar da gestão da EPT, pais e responsáveis podem colaborar com os processos de tomada de decisões que não se restringe às equipes gestoras;
- Estreitar os laços entre a gestão do ensino e as famílias é uma ação que objetiva o êxito do processo de ensino-aprendizagem;
- A participação dos pais e responsáveis na gestão da EPT é uma via de mão dupla, na qual a Instituição aprende sobre a realidade local enquanto os participantes desenvolvem habilidades de compreensão e gestão dos bens públicos;
- A participação da comunidade escolar nos processos de gestão escolar aplicados à EPT contribuem para consolidar a EPT como uma modalidade de ensino que valoriza o desenvolvimento científico e tecnológico, bem como a transferência de tecnologia e saberes para a comunidade.

## RESUMINDO

Esta seção recapitula os principais aspectos apresentados nas seções anteriores, enfatizando os seguintes pontos: O Ifal incentiva a participação dos pais ou responsáveis na gestão da Educação Profissional e Tecnológica (EPT); Os pais ou responsáveis têm a oportunidade de contribuir para os processos de tomada de decisões, que não se limitam exclusivamente às equipes gestoras da instituição; O estreitamento dos laços entre a gestão educacional e as famílias é uma estratégia que visa melhorar o sucesso do processo de ensino-aprendizagem; A participação dos pais ou responsáveis na gestão da EPT representa uma relação de reciprocidade, na qual a instituição de ensino adquire conhecimento sobre a realidade local, enquanto os participantes desenvolvem competências relacionadas à compreensão e administração dos bens públicos; A contribuição da comunidade escolar nos processos de gestão escolar na EPT é fundamental para consolidar essa modalidade de ensino como um pilar que valoriza o progresso científico e tecnológico.

# ORIENTAÇÕES PARA O USO DO FOLDER

Para que o folder seja adequadamente utilizado por servidores das Equipes Pedagógicas e da Gestão do Ensino nas reuniões de pais ou responsáveis, recomendam-se as seguintes orientações para otimizar a eficácia do folder como uma ferramenta de comunicação e formação:

## 1) Sobre o tamanho do material didático/instrucional:

É aconselhável que o material seja impresso no formato A4, com conteúdo disposto em ambos os lados da mesma folha, na opção de borda longa. Essa abordagem possibilita que a face interna e a face externa estejam contidas na mesma folha e na mesma posição, evitando que a face contrária esteja em posição invertida, tornando o material prático e funcional para ser utilizado como um folder.

## 2) Sobre a cor da impressão:

Aconselha-se que a impressão seja colorida para melhorar a compreensão do conteúdo e chamar a atenção dos pais ou responsáveis. A utilização de cores pode permitir o destaque das informações relevantes e tornar o material mais atrativo.

## 3) Sobre as dobras:

Para facilitar a dobra do folder, sugerimos o uso de uma régua ou um objeto rígido como guia. Isso assegurará que as seções do folder sejam dobradas de forma precisa e uniforme, mantendo a apresentação do material de forma ordenada. Além disso, este modelo de folder incorpora duas dobras, seguindo o formato do "tipo carteira", as quais serão detalhadas a seguir.

1º

No formato aberto, posicione o folder à sua frente, com a face interna voltada para cima.

### A GESTÃO DEMOCRÁTICA

"Por premissa que seja, em comparação com tudo que há por fazer na escola, a contribuição que os pais podem dar para o processo pedagógico escolar precisa ser levada em conta para evitar o risco de se ignorar algo que é imprescindível para o bom desempenho dos alunos." *Victor Henrique Pinho*

A concepção de gestão escolar democrática está presente na legislação educacional a seguir:

- Amparada na Constituição Federal de 1988;
- Regulamentada na Lei de Diretrizes e Bases da Educação Nacional (LDBEN - Lei Federal 9.394/95);
- Sistematizada no Plano Nacional da Educação 2014-2024, por meio de diretrizes, metas e estratégias, para promoção de uma construção coletiva dos projetos e processos pedagógicos do ambiente escolar.

### A PARTICIPAÇÃO DE PAIS OU RESPONSÁVEIS NA GESTÃO DA EPT

O Instituto Federal de Alagoas tem como meta fortalecer a gestão democrática e participativa, isso está impresso em documentos institucionais como o Projeto Político-Pedagógico Institucional (PPPI) e nos objetivos do Plano de Desenvolvimento Institucional (PDI 2019-2023).

Por meio do objetivo estratégico n. 5, o IAI enuncia um conjunto de iniciativas que visam promover a gestão democrática com a participação da sociedade e da comunidade acadêmica junto aos gestores nos processos de tomada de decisão.

O Concamp é uma instância que democratiza a tomada de decisão nos processos de ensino, pesquisa, extensão, pós-graduação e administração geral de cada Campus.

- ### RESUMINDO
- A participação de pais e responsáveis na gestão da EPT é incentivada pelo IAI.
  - Ao participar da gestão da EPT, pais e responsáveis podem colaborar com os processos de tomada de decisões que não se restringe às equipes gestoras.
  - Estreitar os laços entre a gestão do ensino e as famílias é uma ação que objetiva o ensino do processo de ensino-aprendizagem;
  - A participação dos pais e responsáveis na gestão da EPT é uma via de mão dupla, na qual a instituição aprende sobre a realidade local enquanto os participantes desenvolvem habilidades de compreensão e gestão dos bens públicos;
  - A participação da comunidade escolar nos processos de gestão escolar aplicados à EPT contribuem para consolidar a EPT como uma modalidade de ensino que valoriza o desenvolvimento científico, tecnológico, bem como a transferência de tecnologia e saberes para a comunidade.

### SÃO ESPAÇOS DE GESTÃO DEMOCRÁTICA DA EPT:

#### Nos Planos Pedagógicos

**No Conselho de Campus - Concamp**

Os planos pedagógicos, formato de reuniões de Pais e Membros do IAI, são o principal espaço de participação de pais e/ou responsáveis.

Os debates são espaços de reflexão sobre os processos de ensino-aprendizagem, constituindo-se como uma via de mão dupla na qual participam pais, responsáveis, professores, equipe pedagógica, coordenadores de curso e a direção da escola.

O Concamp é um espaço privilegiado de participação na gestão escolar. Ele é um órgão de caráter consultivo e deliberativo cuja finalidade é regulamentar a execução das atividades de cada Campus, seguindo as orientações do Conselho Superior.

### A GESTÃO DEMOCRÁTICA

"Por premissa que seja, em comparação com tudo que há por fazer na escola, a contribuição que os pais podem dar para o processo pedagógico escolar precisa ser levada em conta para evitar o risco de se ignorar algo que é imprescindível para o bom desempenho dos alunos." *Victor Henrique Pinho*

A concepção de gestão escolar democrática está presente na legislação educacional a seguir:

- Amparada na Constituição Federal de 1988;
- Regulamentada na Lei de Diretrizes e Bases da Educação Nacional (LDBEN - Lei Federal 9.394/95);
- Sistematizada no Plano Nacional da Educação 2014-2024, por meio de diretrizes, metas e estratégias, para promoção de uma construção coletiva dos projetos e processos pedagógicos do ambiente escolar.

### A PARTICIPAÇÃO DE PAIS OU RESPONSÁVEIS NA GESTÃO DA EPT

O Instituto Federal de Alagoas tem como meta fortalecer a gestão democrática e participativa. Isso está impresso em documentos institucionais como o Projeto Político-Pedagógico Institucional (PPPI) e nos objetivos do Plano de Desenvolvimento Institucional (PDI 2019-2023).

### APRESENTAÇÃO

Este material didático é parte integrante do Programa de Pós-graduação em Educação Profissional e Tecnológica (ProPET/PT).

O objetivo da gestão escolar e do processo de gestão democrática e participativa, isso está impresso em documentos institucionais como o Projeto Político-Pedagógico Institucional (PPPI) e nos objetivos do Plano de Desenvolvimento Institucional (PDI 2019-2023).

A gestão escolar democrática é participativa, em outras palavras, requer que toda a comunidade escolar contribua com a defesa de uma escola excelente com qualidade social.

2º

Em seguida, faça a 1ª dobra na extremidade direita do folder, exatamente na linha delimitada, conforme ilustrado na imagem.

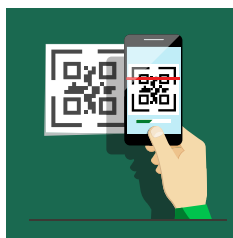
3º

Por fim, faça a 2ª dobra na outra extremidade do folder, à esquerda, exatamente na linha delimitada, conforme ilustrado na imagem, deixando o folder no formato fechado.





Este material está disponível para alterações e adequações necessárias ao trabalho de servidores das Equipes Pedagógicas e da Gestão do Ensino, de toda a Rede EPT, a fim de atender às necessidades específicas de cada unidade, para melhor atender ao seu público-alvo por meio do link: [https://www.canva.com/design/DAF2KnhfY58/BeBRUq\\_vDmM5Znw8xIh2u/w/edit](https://www.canva.com/design/DAF2KnhfY58/BeBRUq_vDmM5Znw8xIh2u/w/edit).



**Acesse também o folder através do QR CODE acima.  
Na página seguinte está disponível a versão para impressão.**

OLÁ!



## APRESENTAÇÃO

**Este material didático é parte integrante do produto educacional desenvolvido no Programa de Pós-Graduação em Educação Profissional e Tecnológica (ProfEPT/Ifal).**

O advento da gestão escolar e da gestão educacional configurou uma mudança de contexto na educação brasileira, ampliando o processo de democratização da escola ao concebê-la como uma instituição aberta à comunidade e na qual a participação dos pais ou responsáveis se consolidou como um meio de fortalecimento da relação entre os estudantes e a escola.

A participação dos pais e/ou responsáveis nos processos de gestão escolar se constitui como um importante mecanismo de auxílio de permanência e êxito estudantil, na medida em que contribui, pelo exemplo, para a formação de sujeitos atuantes e críticos sobre a realidade.

A gestão escolar democrática e participativa, em essência, requer que toda a comunidade escolar contribua com a defesa de uma escola de excelência com qualidade social.

### EXPEDIENTE TÉCNICO

Instituto Federal de Alagoas (Ifal)

#### Reitor

Carlos Guedes de Lacerda

Pró-Reitoria de Pesquisa,  
Pós-Graduação e Inovação

Eunice Palmeira da Silva

Programa de PÓS-GRADUAÇÃO em Educação  
Profissional e Tecnológica (ProfEPT/Ifal)

#### Coordenação Acadêmica Local

Beatriz Medeiros de Melo

#### Orientação

Jarbas Maurício Gomes

#### Produção

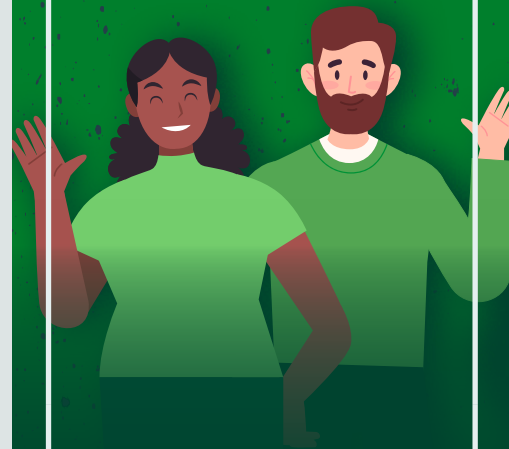
Rendrikson Gonçalves Alencar  
Jarbas Maurício Gomes

#### Projeto Gráfico

Alan Fagner Ferreira  
Barbara Pereira da Silva

# ESPAÇOS DE PARTICIPAÇÃO DE PAIS OU RESPONSÁVEIS NA GESTÃO DA EPT

RENDRIKSON GONÇALVES ALENCAR  
JARBAS MAURÍCIO GOMES





## A GESTÃO DEMOCRÁTICA

**"Por pequena que seja, em comparação com tudo o que há por fazer na escola, a contribuição que os pais podem dar para o processo pedagógico escolar precisa ser levada em conta para evitar o risco de se ignorar algo que é imprescindível para o bom desempenho dos alunos"** - Vitor Henrique Paro.

A concepção de gestão escolar democrática está presente na legislação educacional, e é:

- ➔ Amparada na Constituição Federal de 1988;
- ➔ Regulamentada na Lei de Diretrizes e Bases da Educação Nacional (LDBEN - Lei Federal 9.394/96);
- ➔ Sistematizada no Plano Nacional da Educação 2014-2024, por meio de diretrizes, metas e estratégias, para promoção de uma construção coletiva dos projetos e processos pedagógicos do ambiente escolar.

## A PARTICIPAÇÃO DE PAIS OU RESPONSÁVEIS NA GESTÃO DA EPT

O Instituto Federal de Alagoas tem como meta fortalecer a gestão democrática e participativa. Isso está impresso em documentos Institucionais como o Projeto Político-Pedagógico Institucional (PPPI) e nos objetivos do Plano de Desenvolvimento Institucional (PDI 2019-2023).

Por meio do objetivo estratégico n. 5, o Ifal enuncia um conjunto de iniciativas que visam promover a gestão democrática com a participação da sociedade e da comunidade acadêmica junto aos gestores nos processos de tomada de decisão.

O PDI 2019-2023 tem como uma de suas diretrizes que a política de ensino seja pautada por uma concepção de gestão democrática de modo que, também, o ensino contribua para "consolidar o processo de gestão democrática na Instituição, conforme postula os princípios da educação nacional contidos na Constituição Federal, na LDBEN n. 9394/1996, na Lei 11.892/2008 e legislações correlatas".

### SÃO ESPAÇOS DE PARTICIPAÇÃO NA GESTÃO DEMOCRÁTICA DA EPT:

#### Nos Plantões Pedagógicos No Conselho de Campus - Concamp

Os plantões pedagógicos, formato de reuniões de Pais e Mestres adotado no Ifal, são o principal espaço de participação de pais e/ou responsáveis.

Os plantões são espaços de reflexão sobre os processos de ensino-aprendizagem, constituindo-se como uma via de mão dupla na qual participam pais, responsáveis, professores, equipe pedagógica, coordenadores de curso e a direção da escola.

O Concamp é um espaço privilegiado de participação na gestão escolar. Ele é um órgão de caráter consultivo e deliberativo cuja finalidade é regulamentar a execução das atividades de cada Campus, seguindo as orientações do Conselho Superior.

O Concamp é uma instância que democratiza a tomada de decisão nas políticas de ensino, pesquisa e extensão, pós-graduação e administração geral de cada Campus.

## RESUMINDO

- ➔ A participação de pais e responsáveis na gestão da EPT é incentivada pelo Ifal;
- ➔ Ao participar da gestão da EPT, pais e responsáveis podem colaborar com os processos de tomada de decisões que não se restringe às equipes gestoras;
- ➔ Estreitar os laços entre a gestão do ensino e as famílias é uma ação que objetiva o êxito do processo de ensino-aprendizagem;
- ➔ A participação dos pais e responsáveis na gestão da EPT é uma via de mão dupla, na qual a Instituição aprende sobre a realidade local enquanto os participantes desenvolvem habilidades de compreensão e gestão dos bens públicos;
- ➔ A participação da comunidade escolar nos processos de gestão escolar aplicados à EPT contribuem para consolidar a EPT como uma modalidade de ensino que valoriza o desenvolvimento científico e tecnológico, bem como a transferência de tecnologia e saberes para a comunidade.

# REFERÊNCIAS

BRASIL. CAPES. **Documento de Área – Ensino**. Brasília, 2019.

BRASIL. **Constituição da República Federativa do Brasil**. Texto constitucional promulgado em 5 de outubro de 1988, com as alterações adotadas pelas Emendas constitucionais nºs 1/1992 a 128/2022, pelo Decreto legislativo nº 186/2008 e pelas Emendas constitucionais de revisão nºs 1 a 6/1994. 62. ed. Brasília: Câmara dos Deputados, Edições Câmara, 2023. E-Book.

BRASIL. **Lei de Diretrizes e Bases da Educação Nacional**. 7. ed. – Brasília, DF: Senado Federal, Coordenação de Edições Técnicas, 2023. Disponível em: <https://www2.senado.leg.br/bdsf/handle/id/642419>. Acesso em: 07 nov. 2023.

BRASIL. **Lei Federal nº 11.741, de 16 de julho de 2008**. Altera dispositivos da Lei nº 9.394, de 20 de dezembro de 1996, que estabelece as diretrizes e bases da educação nacional, para redimensionar, institucionalizar e integrar as ações da educação profissional técnica de nível médio, da educação de jovens e adultos e da educação profissional e tecnológica. Brasília, 2008a. Disponível em: [http://www.planalto.gov.br/ccivil\\_03/\\_ato2007-2010/2008/lei/l11741.htm](http://www.planalto.gov.br/ccivil_03/_ato2007-2010/2008/lei/l11741.htm). Acesso em: 28 mai. 2022.

BRASIL. **Lei Federal nº 11.892, de 29 de dezembro de 2008**. Institui a Rede Federal de Educação Profissional, Científica e Tecnológica, cria os Institutos Federais de Educação, Ciência e Tecnologia, e dá outras providências. Brasília, 2008b. Disponível em: [http://www.planalto.gov.br/ccivil\\_03/\\_ato2007-2010/2008/lei/l11892.htm](http://www.planalto.gov.br/ccivil_03/_ato2007-2010/2008/lei/l11892.htm). Acesso em: 28 mai. 2022.

BRASIL. Ministério da Educação. Secretaria de Educação Básica. Programa Nacional de fortalecimento dos Conselhos Escolares. **Conselho Escolar, gestão democrática da educação e escolha do diretor**. Caderno 5. 2004.

BRASIL. Ministério da Educação. Secretaria de Educação Profissional, Científica e Tecnológica. **Educação Profissional Técnica de Nível Médio Integrada ao Ensino Médio**. Documento Base. Brasília: MEC, 2007.

BRASIL. Ministério da Educação. Secretaria de Educação Profissional, Científica e Tecnológica. **Rede Federal de Educação Profissional, Científica e Tecnológica**. Histórico. Brasília: MEC, 2022a. Disponível em: <http://portal.mec.gov.br/rede-federal-inicial/historico>. Acesso em: 25 mai. 2022.

BRASIL. **Plano Nacional de Educação 2014-2024**: Lei nº 13.005, de 25 de junho de 2014, que aprova o Plano Nacional de Educação (PNE) e dá outras providências. –2. ed. – Brasília: Câmara dos Deputados, Edições Câmara, 2015. Disponível em: <https://bd.camara.leg.br/bd/handle/bdcamara/20204>. Acesso em: 25 mai. 2022.

BRASIL. **Resolução nº 466, de 12 de dezembro de 2012**. Dispõe sobre diretrizes e normas regulamentadoras de pesquisas envolvendo seres humanos. Brasília, DF, 13 jun. 2013.

BRASIL. **Resolução nº 510, de 07 de abril de 2016**. Dispõe sobre as normas aplicáveis a pesquisas em Ciências Humanas e Sociais. Brasília, DF, 24 maio 2016.

COUTO, Genivaldo Bonifácio; BERNARDON, Maura. O gênero folder e suas contribuições no processo de ensino/aprendizagem de LEM-inglês. In: **PARANÁ. Os desafios da escola pública paranaense na perspectiva do professor PDE**. Cadernos PDE. 1. 2014.

IFAL. **Plano de Desenvolvimento Institucional 2019-2023**. 2019. Disponível em: <https://www2.ifal.edu.br/o-ifal/pesquisa-pos-graduacao-e-inovacao/legislacao-e-normas/arquivos/plano-de-desenvolvimento-institucional-2019-2023.pdf/view>. Acesso em: 25 mai. 2022.

IFAL. **Regimento Geral do Instituto Federal de Alagoas**. 2018. Disponível em: <https://www2.ifal.edu.br/aceso-a-informacao/institucional/base-juridica-da-estrutura-organizacional-e-das-competencias/arquivos/regimento-geral-do-ifal.pdf/view>. Acesso em: 25 mai. 2022.

LEITE, Priscila de Souza Chisté. Produtos Educacionais em Mestrados Profissionais na Área de Ensino: uma proposta de avaliação coletiva de materiais educativos. VII Congresso Ibero-Americano em Investigação Qualitativa (CIAIQ). **Atas CIAIQ**, 2018, p. 330-339. Disponível em: <https://proceedings.ciaiq.org/index.php/ciaiq2018/article/view/1656>. Acesso em: 30 mai. 2022.

LÜCK, Heloísa. **Dimensões de gestão escolar e suas competências**. Curitiba: Ática, 2009.

LÜCK, Heloísa. **Gestão Educacional**: uma questão paradigmática. 12. ed. Petrópolis: Vozes, 2015.

LÜCK, Heloísa. **Gestão Escolar e Formação de Gestores**. Em Aberto, Brasília, v. 17, n. 72, fev./jun. 2000.

LÜDKE, Menga; ANDRÉ, Marli E. D. A. **Pesquisa em educação**: abordagens qualitativas. Rio de Janeiro, EPU, 2018.

PACHECO, Eliezer. **Os institutos federais: uma revolução na educação profissional e tecnológica**. Natal: IFRN, 2010.

PARO, Vitor Henrique. **Crítica da Estrutura da Escola**. 2 ed. São Paulo: Cortez, 2016. E-book.

PARO, Vitor Henrique. **Educação como exercício de poder**: crítica ao senso comum em educação. São Paulo: Cortez, 2010.

PARO, Vitor Henrique. **Escritos sobre educação**. São Paulo: Xamã, 2001.

PARO, Vitor Henrique. **Gestão Democrática da Escola Pública**. 4 ed. São Paulo: Cortez, 2017. E-book.

PARO, Vitor Henrique. **Qualidade e Ensino**: a contribuição dos pais. São Paulo: Xamã, 2000.

PROFEPT. Programa de Pós-Graduação em Educação Profissional e Tecnológica. **Anexo ao Regulamento Geral - 2022**. Disponível em: [https://profept.ifes.edu.br/images/stories/ProfEPT/Regulamentos/1Anexo\\_ao\\_Regulamento\\_ProfEPT2023.pdf](https://profept.ifes.edu.br/images/stories/ProfEPT/Regulamentos/1Anexo_ao_Regulamento_ProfEPT2023.pdf). Acesso em: 13 out. 2023. 2022a.

PROFEPT. Programa de Pós-Graduação em Educação Profissional e Tecnológica. **Regulamento Geral - 2022**. Disponível em: <https://profept.ifes.edu.br/regulamentoprofept/16478-regulamento2023>. Acesso em: 13 out. 2023. 2022b.

RIZZATTI, Ivanise Maria *et al.* Os Produtos e Processos Educacionais dos Programas de Pós-Graduação Profissionais: proposições de um grupo de colaboradores. **ACTIO**, Curitiba, v. 5, n. 2, p. 1-17, mai./ago. 2020.

UNIVERSIDADE FEDERAL DE SANTA CATARINA. BIBLIOTECA UNIVERSITÁRIA. Biblioteca Central. **Procedimentos para elaboração de citações (NBR 10520:2023) e referências (NBR 6023:2018) conforme ABNT**. Florianópolis: BU/UFSC, 2023. Disponível em: <https://repositorio.ufsc.br/xmlui/handle/123456789/180833>. Acesso em: 09 out. 2023.

