

COMO CUIDAR DA IMOBILIZAÇÃO?



Mestrado Profissional
Ensino em Saúde
e Tecnologia

Método
CTM3

FICHA TÉCNICA:

Mestranda:

Juliana Barbosa Barros Nunes

Disciplina:

Recursos Educacionais

Professora:

Dra. Almira Alves dos Santos

Orientadora:

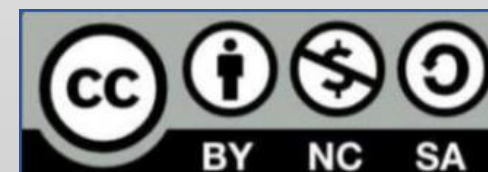
Dra. Vanina Papini Goes Teixeira

Redação e edição de imagens:

Juliana Barbosa Barros Nunes



Método
CTM3



APRESENTAÇÃO



Olá, eu sou a Marina, tudo bem?

Venho te convidar a conhecer o **Manual de Cuidados com a Imobilização**.

Este manual é destinado a você que assim como eu, está em casa com uma imobilização de extremidade e precisa garantir o cuidado adequado para uma boa recuperação.

Vou te acompanhar durante essa jornada e te ajudar com as suas principais dúvidas.

Vamos começar?



VOCÊ JÁ OUVIU FALAR EM TRAUMA?

O trauma acontece por uma ação violenta que pode causar lesões em múltiplos órgãos

As lesões podem gerar incapacidade temporária ou permanente.





VEJA BEM!

No mundo, o trauma é a principal causa de morte em pessoas entre 1 e 45 anos

Causa cerca de 14 mil mortes por dia

As vítimas geralmente precisam de cuidados de emergência e de hospitalização.



PRINCIPAIS TIPOS DE LESÕES TRAUMÁTICAS

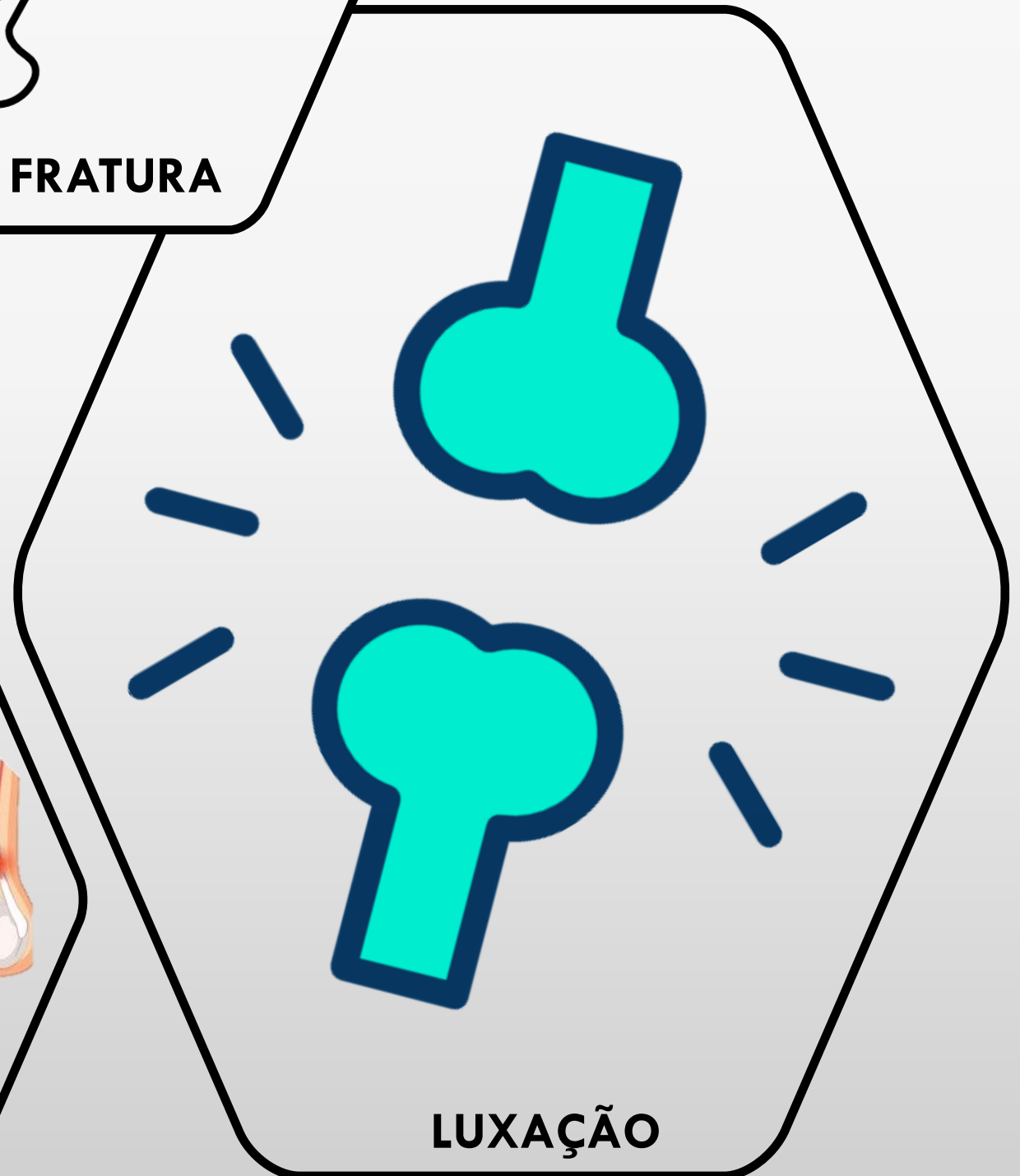
FRATURA

Ruptura completa ou incompleta do osso



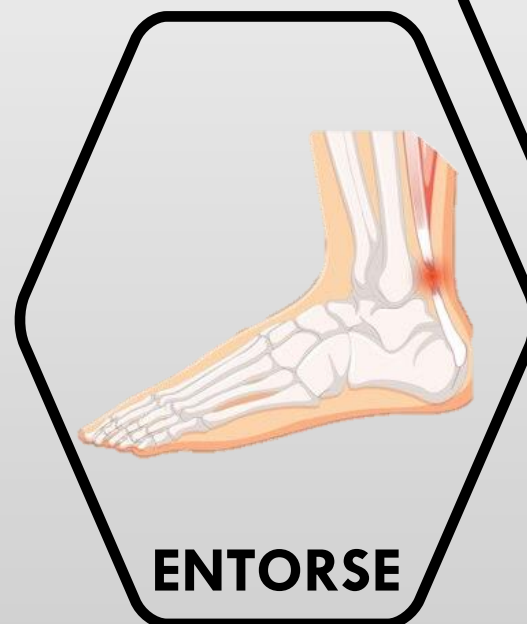
LUXAÇÃO

É a separação de dois ossos na sua articulação



ENTORSE

Lesão onde os ligamentos são estendidos ou rompidos



MARINA, COMO É FEITO O TRATAMENTO DAS LESÕES TRAUMÁTICAS?

O tratamento pode ser cirúrgico, quando é necessário realizar cirurgia

Pode ser considerado não cirúrgico, quando se utiliza imobilizações para tratar essas lesões.



**VAMOS
APRENDER
UM POUCO
SOBRE O
TRATAMENTO
NÃO
CIRÚRGICO?**



TRATAMENTO NÃO CIRÚRGICO



O tratamento não cirúrgico para algumas lesões é imobilização da extremidade



A imobilização facilita o alinhamento ósseo, promove o alívio da dor, cicatrização e previne novas lesões



Para isso podem ser usadas talas, enfaixamentos e tipoias.



**Quais
cuidados
devo tomar
após a
imobilização?**



CUIDADOS APÓS A IMOBILIZAÇÃO



Eleve o membro para evitar o inchaço (edema)

Movimente os dedos de hora em hora



Higienize entre os dedos diariamente

Não molhe o gesso

Mantenha o gesso seco e limpo

Proteja o gesso durante o banho

Não aplique talco ou pomadas dentro da imobilização, pode irritar a pele.



CUIDADOS APÓS A IMOBILIZAÇÃO

Evite bater o gesso em qualquer superfície

Não apoie o gesso em uma mesma posição por muito tempo

Quando necessário será indicado o uso de tipoia ou muletas para que o membro seja preservado e evita-se rachaduras no gesso.

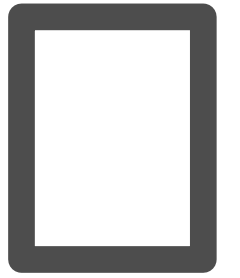


QUANDO PROCURAR ATENDIMENTO MÉDICO?





SE HOUVER:



DOR INTENSA E CONSTANTE

PERDA DA MOBILIDADE DO MEMBRO

FEBRE OU CALAFRIO

MAU CHEIRO NO GESSO

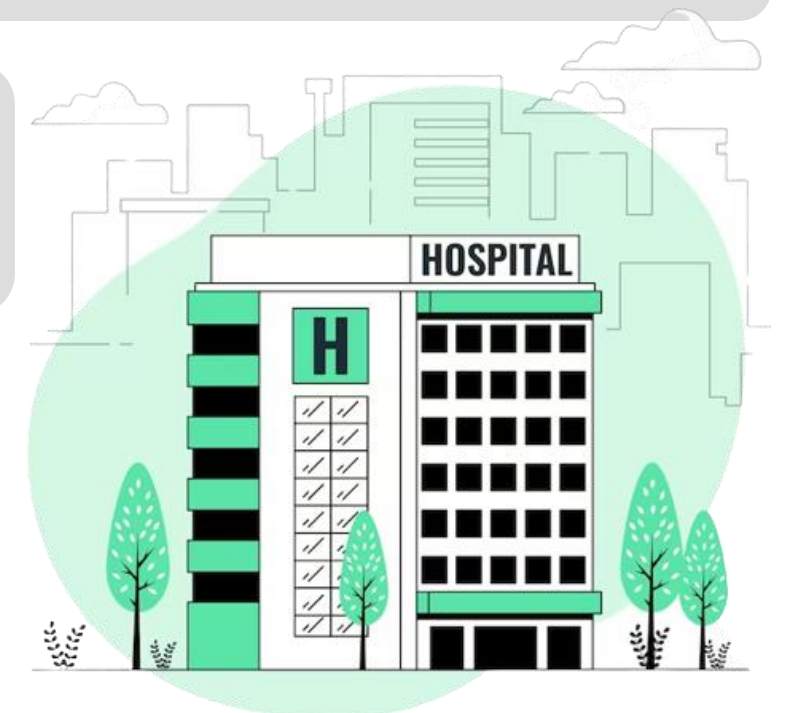
PALIDEZ, MANCHAS, VERMELHIDÃO OU ESCURECIMENTO DA PELE

DORMÊNCIA NO MEMBRO IMOBILIZADO OU ALTERAÇÃO DA SENSIBILIDADE

INCHAÇO ACIMA OU ABAIXO DO GESSO, SEM MELHORA COM A ELEVAÇÃO DO MEMBRO.



PROCURE ATENDIMENTO MÉDICO



**Sinto cheiro de
dúvidas no ar**

**Vamos
esclarecê-las?**



Posso remover o algodão da minha imobilização?

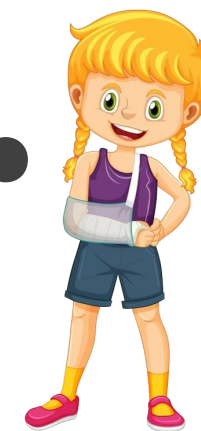


NÃO.

A remoção do algodão pode provocar o **APARECIMENTO DE FERIDAS** pela pressão gerada pelos ossos contra o gesso e, também, levar a **FOLGA DA IMOBILIZAÇÃO** provocando o movimento do membro.



Quanto dias devo ficar com a imobilização?



A duração do tratamento depende da idade do paciente, do tipo e local da fratura

Consulte o médico ortopedista sobre o seu tratamento e **NÃO TENHA TENTADO REMOVER A IMOBILIZAÇÃO EM CASA.**



Posso utilizar objetos para coçar a minha pele sob a imobilização?

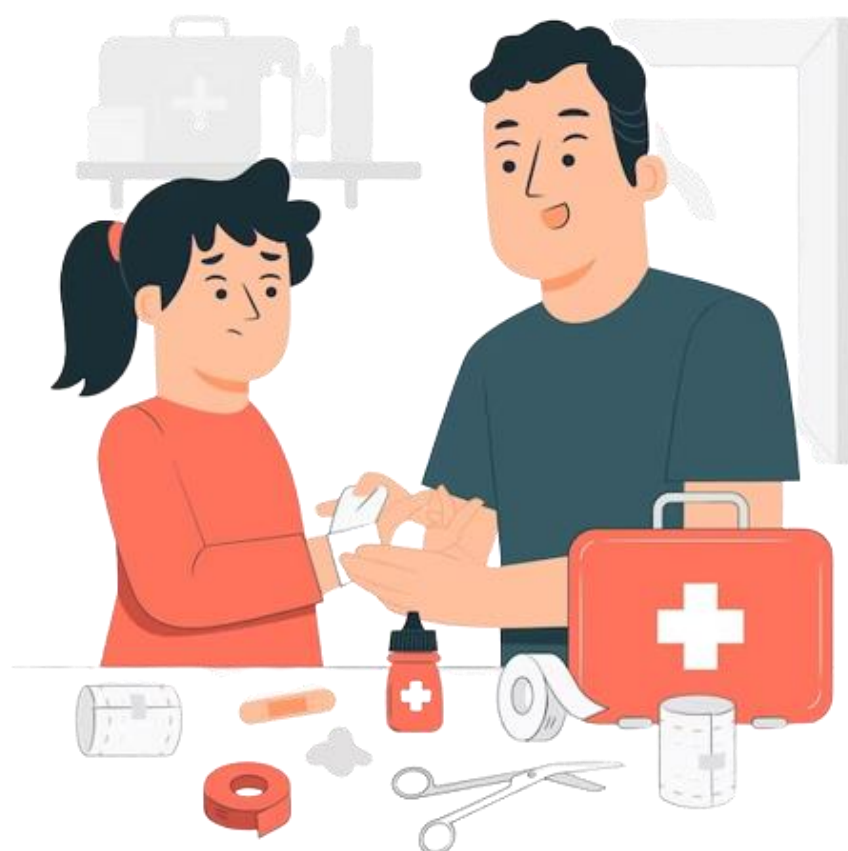
NÃO.

O uso de objetos pode causar ferimentos e com isso gerar infecções

A coceira após a imobilização é comum, porém se for intensa procure um médico para realização do tratamento.



TENHO UM FERIMENTO ABAIXO DA IMOBILIZAÇÃO, O QUE FAZER?



Nesses casos o profissional que faz a imobilização deixa uma abertura no gesso exatamente no local do ferimento, chamada janela

Assim, você deverá realizar a **LIMPEZA COM SORO FISIOLÓGICO** e o **CURATIVO** da ferida com gaze estéril **TODOS OS DIAS.**

Fique atento!



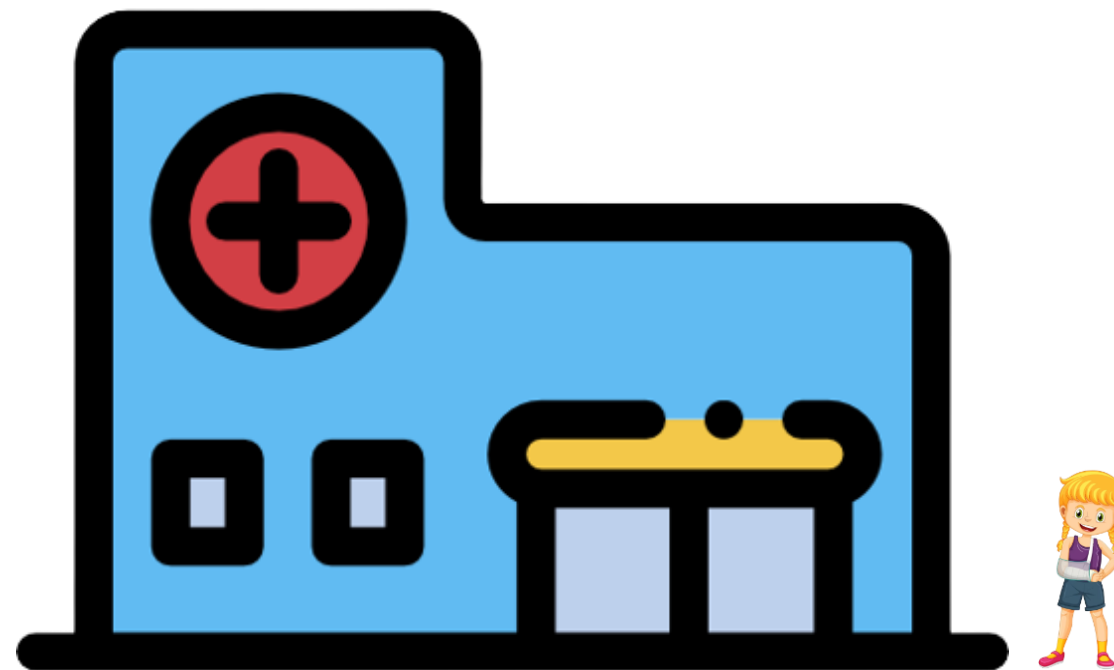
LOCAIS para o seu atendimento

MEDICAÇÕES prescritas

Datas para realização de **EXAMES**

Data da **CONSULTA MÉDICA** de reavaliação.





ATENÇÃO!

Se surgirem outras dúvidas procure a **UNIDADE BÁSICA DE SAÚDE** mais próxima da sua casa.



Agora chegamos ao fim da nossa jornada. Que tal um lanchinho e um bom descanso?

Foi um prazer compartilhar esses momentos com você. Espero que as suas dúvidas tenham sido esclarecidas.

**Te desejo uma
ótima recuperação!**

REFERÊNCIAS

BRUNNER, L. S.; SUDDARTH, D. S. **Manual de Enfermagem Médico-Cirúrgica**. Tradução: Patricia Lydie. Voeux. 13. ed. Rio de Janeiro: Guanabara Koogan, 2015. 554 a 556 p.

FOGGIATO, Giovanni Fernandes; GLOSTRI, Giana Silveira. **Imobilizações em Ortopedia: Talas, Tipoias e Enfaixamentos**. 1ª ed. Curitiba: PUCPress, 2021.

Hospital Infantil Sabará. Imobilizações e Orientações sobre o Gesso. São Paulo. Disponível em: <https://www.hospitalinfantilsabara.org.br/sintomas-doencas-tratamentos/imobilizacoes-e-orientacoes-sobre-o-gesso/>. Acesso em: 10 jan. 2023.

Hospital Israelita Albert Einstein. Panorama do Trauma no Brasil e no Mundo. São Paulo. 2017. Disponível em: <https://www.einstein.br/estrutura/nucleo-trauma/o-que-e-trauma/panorama-trauma-brasil#:~:text=No%20Brasil%2C%20a%20cada%20ano,segundo%20o%20Minist%C3%A9rio%20da%20Sa%C3%BAde>. Acesso em: 10 jan. 2023.

PHTLS. **Atendimento Pré-hospitalar ao Traumatizado**. 9ª. ed. Rio de Janeiro: Jones & Bartlett Learning, 2021.

NALIN, V. et al., Atuação de Enfermagem em Serviço Ambulatorial de Traumato-Ortopedia. **Rev. Teori. Prát. Educ.**, Santa Catarina, v. 3, n. 1, p. 05-11, Abr-Jul. 2014. Disponível em: http://www.mastereditora.com.br/periodico/20140401_093636.pdf. Acesso em: 15 dez. 2022.

SBOT - Sociedade Brasileira de Ortopedia e Traumatologia. Ortopedia e a sua Saúde: Cuidados com o gesso. São Paulo. Disponível em: <https://sbot.org.br/pergunte-a-sbot-cuidados-com-o-gesso/>. Acesso em: 15 dez. 2022.

