



O JOGO DOS CINCO PARA A EDUCAÇÃO AMBIENTAL: JOGAR, APRENDER E AGIR

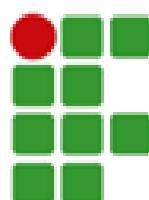
THAISA CRISTINA DINIZ
PAULO SÉRGIO CALEFI



PROFEPT

MESTRADO PROFISSIONAL EM
EDUCAÇÃO PROFISSIONAL E TECNOLÓGICA


INSTITUTO FEDERAL
São Paulo





INSTITUTO FEDERAL
São Paulo
Câmpus Sertãozinho

CONHEÇA OS AUTORES

Olá! Meu nome é Thaisa,

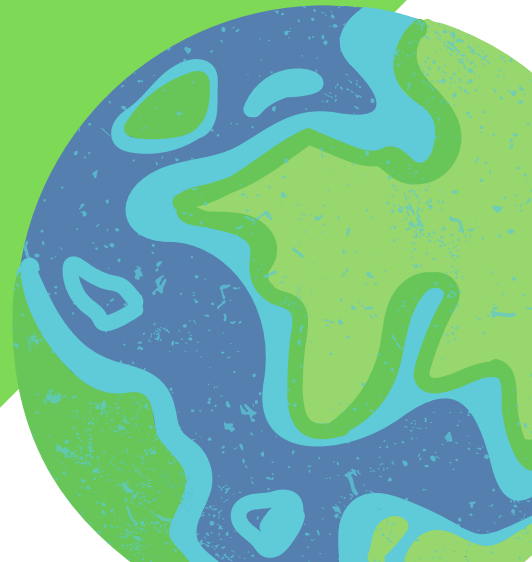


sou Bacharela em Ciências Biológicas pela Universidade Estadual Paulista (UNESP) de Jaboticabal.




Também sou Especialista em Gestão Escolar pelo Centro Universitário SENAC e mestranda no Programa de Pós-Graduação em Educação Profissional e Tecnológica (ProfEPT) do Instituto Federal de São Paulo (IFSP), câmpus Sertãozinho.

Por fim, atualmente, sou servidora técnica administrativa no IFSP câmpus Matão.




CONHEÇA OS AUTORES

Oi! Eu sou o Calefi,



sou Licenciado, Mestre e Doutor em Química pela Universidade de São Paulo (USP). Também sou Graduado em Pedagogia pelo Centro Universitário Claretiano de Batatais e Licenciado em Física pela Universidade de Franca.



Desde 2014 sou professor de Ensino Básico, Técnico e Tecnológico do IFSP, câmpus Sertãozinho. Atualmente, desenvolvo pesquisas sobre contextualização e aprendizagem integrada para a formação integral na Educação Profissional e Tecnológica (EPT).



APRESENTAÇÃO

Caro(a) leitor(a),

Este material é parte integrante da pesquisa intitulada "*Role-play* como ferramenta para a Educação Ambiental na formação integral", desenvolvida por Thaisa Cristina Diniz, sob orientação do professor Paulo Sérgio Calefi, no programa de Pós-Graduação em Educação Profissional e Tecnológica (ProfEPT) do Instituto Federal de São Paulo (IFSP) campus Sertãozinho.

O objetivo é apresentar uma proposta de metodologia ativa como alternativa aos métodos tradicionais de ensino para introduzir conteúdos da Educação Ambiental referentes aos resíduos sólidos e a relação entre produção, consumo e sociedade e, dessa forma, promover a aprendizagem dos estudantes, contribuindo para a formação de cidadãos críticos e atuantes na sociedade.



APRESENTAÇÃO

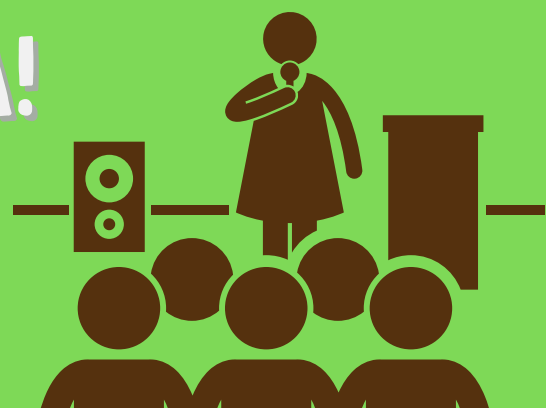
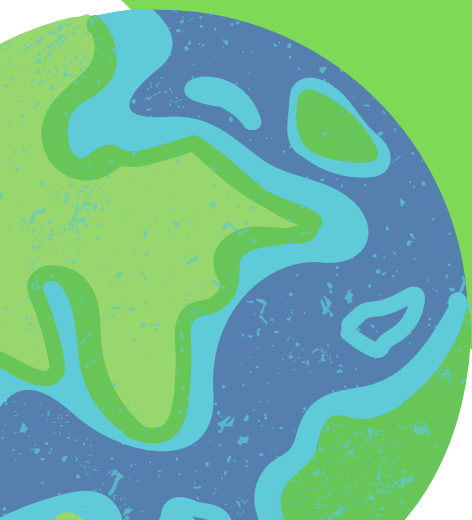
A metodologia é denominada *role-play* (do inglês, jogo de papéis) e foi aplicada por meio de um minicurso destinado a estudantes da Educação Profissional Técnica de Nível Médio (EPTNM) integrada ao Ensino Médio e da Licenciatura em Química.

Este material apresenta orientações detalhadas da utilização dessa metodologia na simulação de uma Assembleia Escolar para discutir, na presença de toda a comunidade escolar, o problema do descarte de resíduos sólidos, ampliando o debate para a relação entre produção, consumo e sociedade.

Em virtude da pandemia do novo coronavírus, Covid-19, a aplicação foi realizada de forma remota e, por esse motivo, as orientações para aplicação são nesse formato, no entanto, é possível adaptá-lo para aplicação presencial e de acordo com as diversas realidades.

Vamos começar?

BOA LEITURA!



SUMÁRIO



Introdução	07
Encontro 1	13
Tutoria 1	34
Encontro 2	37
Tutoria 2	43
Encontro 3	46
Considerações Finais	49
Referências	50



INTRODUÇÃO



INTRODUÇÃO

O meio ambiente representa as interações e relações existentes entre os seres humanos e a natureza, as quais acontecem há milhares de anos. É natural que mudanças históricas no modo de vida das civilizações, desde o homem primitivo até a sociedade atual, bem como as mudanças nas relações sociais, políticas, econômicas e culturais entre as civilizações provoquem alterações nesse processo de interação.



Nesse contexto, o ser humano se diferenciou dos animais no momento em que produziu seus meios de vida (MARX; ENGELS, 2019) e passou a agir sobre a natureza, transformando-a para atender as suas necessidades. No entanto, esse processo de transformação, atrelado à lógica consumista do sistema de produção capitalista, atingiu grandes proporções, motivando uma exploração desenfreada da natureza e de seus recursos e, conseqüentemente, ocasionou desequilíbrio e problemas ao meio ambiente.

INTRODUÇÃO

Diante dessa realidade e, considerando a importância da responsabilidade socioambiental, bem como os princípios da formação humana e integral do cidadão, é fundamental que a Educação Ambiental seja trabalhada dentro do ambiente escolar. Para tanto, deve-se considerar a relevância das discussões acerca da relação entre produção, consumo e sociedade. Nesse sentido, Loureiro (2003, p. 44) afirmou que:

"A Educação Ambiental Transformadora não é aquela que visa interpretar, informar e conhecer a realidade, mas busca compreender e teorizar na atividade humana, ampliar a consciência e revolucionar a totalidade que constituímos e pela qual somos constituídos"



INTRODUÇÃO

Para complementar, Loureiro (2003, p. 46) também apontou que:

"A Educação Ambiental não tem a finalidade de reproduzir e dar sentido universal a valores de grupos dominantes, impondo condutas, mas de estabelecer processos práticos e reflexivos que levam à consolidação de valores que possam ser entendidos e aceitos como favoráveis à sustentabilidade global, à justiça social e à preservação da vida"

As afirmações de Loureiro corroboram com as considerações acerca da formação integral, que tem como propósito promover a apropriação do conhecimento a fim de compreender as relações sociais e produtivas, articulando trabalho, ciência, tecnologia e cultura para a formação de um ser humano crítico, autônomo, reflexivo e com responsabilidade socioambiental (BRASIL, 2013)



INTRODUÇÃO

Com o objetivo de contribuir no processo de aprendizagem dos estudantes, a metodologia ativa surgiu como uma alternativa aos métodos tradicionais de ensino, especialmente por estimular a participação ativa desses estudantes, contribuindo no processo de formação reflexiva e pensamento crítico.

Existem algumas práticas pedagógicas que não são rotuladas como metodologia ativa, no entanto, são consideradas em função de suas características, como é o caso da técnica *role-play*, utilizada neste produto educacional. De acordo com Rabelo e Garcia (2015, p. 587):

"O *role-play* pode ser definido como uma técnica na qual alunos são convidados a atuar em determinado contexto interpretando papéis específicos"



Ainda de acordo com essas autoras, essa técnica oferece oportunidade para que os estudantes construam o conhecimento por meio da reflexão crítica."



INTRODUÇÃO

Considerando a relevância da Educação Ambiental para a formação cidadã, este produto educacional apresentará, por meio de uma sequência didática, uma proposta de aplicação do *role-play* na simulação da Assembleia Escolar para discutir sobre o descarte e destinação dos resíduos sólidos e a relação entre produção, consumo e sociedade.

O minicurso foi ministrado durante três semanas, sendo três encontros gerais com todos os estudantes e duas tutorias com os estudantes de cada grupo. Todas as atividades aconteceram de forma síncrona, por meio da plataforma Microsoft Teams.





OBJETIVOS



2 horas e 30
minutos



1. Apresentar o problema instigador;
2. Formação sobre resíduos sólidos, relação produção, consumo e sociedade, *role-play* e Assembleia Escolar;
3. Apresentar a proposta geral da atividade;
4. Dividir os grupos;
5. Criar as regras para a Assembleia Escolar;
6. Organizar os horários para as tutorias.

Iniciar o 1º encontro com a apresentação do problema do descarte incorreto de resíduos sólidos em todo o ambiente escolar.

Se possível, apresente fotografias dos espaços escolares com os resíduos no chão, bem como das lixeiras existentes nesse ambiente.



A apresentação de registros fotográficos ou vídeos dos resíduos descartados no chão da escola é importante para mostrar a dimensão do problema aos estudantes e também uma maneira de sensibilizá-los para iniciar as discussões.

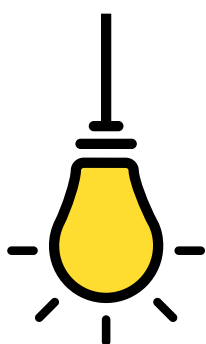


Na sequência, a ideia é abordar a formação sobre o *role-play* que é a ferramenta utilizada como metodologia ativa de aprendizagem neste produto educacional.

Iniciar explicando que o *role-play* é traduzido do inglês como jogo de papéis e a técnica consiste na encenação de determinados papéis em contextos específicos. Por meio dessa técnica é possível promover a interação em sala de aula, bem como motivar os estudantes, proporcionando um ambiente lúdico e divertido, o que contribui para o processo criativo (LADOUSSE, 2001 apud BORK, 2006).



Para saber mais sobre o *role-play*:



Role-play para o desenvolvimento de habilidades de comunicação e relacionais:

<https://www.scielo.br/j/rbem/a/JTdc3skScq5RQCT77tqywmx/?lang=pt&format=pdf>

A utilização da técnica de roleplay no Ensino Médio:

<http://www.gel.hospedagemdesites.ws/estudoslinguisticos/edicoesanteriores/4publica-estudos-2006/sistema06/1107.pdf>

Após definir a técnica a ser abordada, comentar sobre a relação existente entre a participação ativa do estudante e a organização das Assembleias. Iniciar a formação sobre a Assembleia Escolar a partir das informações contidas no livro (PACHECO; PACHECO, 2018) do educador José Pacheco, idealizador da Escola da Ponte, escola pública localizada em Santo Tirso, Portugal. Explicar sobre a similaridade existente entre a proposta pedagógica dessa escola - centrada na autonomia, liberdade, processo de troca e construção coletiva - e a proposta das atividades deste produto educacional.

Sobre as Assembleias:

- toda a comunidade escolar participa e tem espaço de fala;
- são momentos de trabalho coletivo em que pode-se introduzir temas de estudos, bem como debater sobre um problema e encontrar uma solução;
- é deliberativa e executiva, os estudantes fazem as propostas que serão votadas e as colocam em prática;
- a mesa de Assembleia é eleita pelos estudantes;
- apenas os estudantes têm direito ao voto.

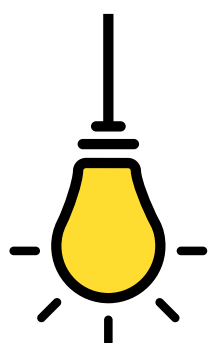
PACHECO; PACHECO, 2018

Por meio das reuniões de Assembleia Escolar é possível verificar que os estudantes sentem-se mais importantes e envolvidos com a escola.

Além disso, esses momentos contribuem para o desenvolvimento do senso crítico, argumentação, responsabilidade, consciência, respeito e liberdade de expressão.

PACHECO; PACHECO, 2018

Para saber mais sobre Assembleia Escolar:



PACHECO, J; PACHECO, M. F. Escola da Ponte [livro eletrônico]: uma escola pública em debate. 1 ed. São Paulo: Cortez, 2018.

O conteúdo sobre Assembleia Escolar desse produto educacional foi baseado no livro supracitado

IMPORTANTE

Durante a apresentação do conteúdo teórico, independente do formato do minicurso (remoto ou presencial) é fundamental interagir com os estudantes por meio de perguntas e comentários para incentivá-los a participarem ativamente do processo.

Em seguida, a sugestão é iniciar a formação sobre resíduos sólidos com a apresentação do vídeo da Universidade Federal do Vale do São Francisco, disponível na plataforma YouTube .



<https://www.youtube.com/watch?v=Vx6txU4NiyE>



Após o vídeo, você pode propor uma conversa sobre os comentários das entrevistadas acerca dos tópicos:

- consumismo;
- coleta de resíduos e rejeitos;
- problemas ocasionados pelo descarte incorreto de resíduos.

Estimule a participação dos estudantes durante a conversa!

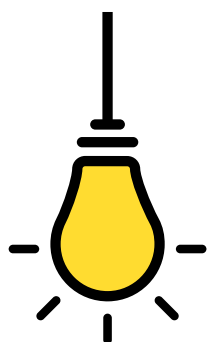
O Ministério do Desenvolvimento Regional, por meio do Sistema Nacional de Informações sobre Saneamento (SNIS), publicou, no ano de 2020, o 18º Diagnóstico do manejo de resíduos sólidos urbanos. Esse documento estimou que em 2019 cada brasileiro produziu, em média, 0,99 kg/hab/dia, o que equivale a 65,11 milhões de toneladas, pois considera apenas a população urbana.



Já em relação aos resíduos recicláveis, o mesmo documento estimou que cada brasileiro coletou apenas 13,5 kg por ano, o que equivale a 1,6 milhão de toneladas no ano de 2019 de materiais recicláveis coletados.



Para saber mais sobre os dados do 18º Diagnóstico do manejo de resíduos sólidos urbanos:



<http://www.snis.gov.br/diagnosticos>
Acessar Resíduos Sólidos

Em relação ao tempo de decomposição dos materiais, é difícil saber o tempo exato, pois depende da composição do material e de fatores ambientais, no entanto, apenas a título de informação, é possível apresentar essa imagem:

 Casca de fruta De 1 a 3 meses	 Papel/Papelão Cerca de 6 meses	 Chiclete 5 anos	 Filtro de Cigarro 5 anos	 Madeira Pintada 15 anos	 Nylon 30 anos	 Sacola Plástico Mais de 100 anos
 Aço Mais de 100 anos	 Lata de Alumínio 200 a 500 anos	 Metais (equipamentos) Cerca de 450 anos	 Plástico embalagem Até 450 anos	 Embalagem PET Mais de 100 anos	 Vidro Tempo indeterminado	 Cerâmica Tempo indeterminado
 Louças Tempo indeterminado	 Pneu Tempo indeterminado	 Borracha Tempo indeterminado	 Esponjas sintéticas Tempo indeterminado	 Isopor Tempo indeterminado		

Fonte: educaclima.mma.gov.br

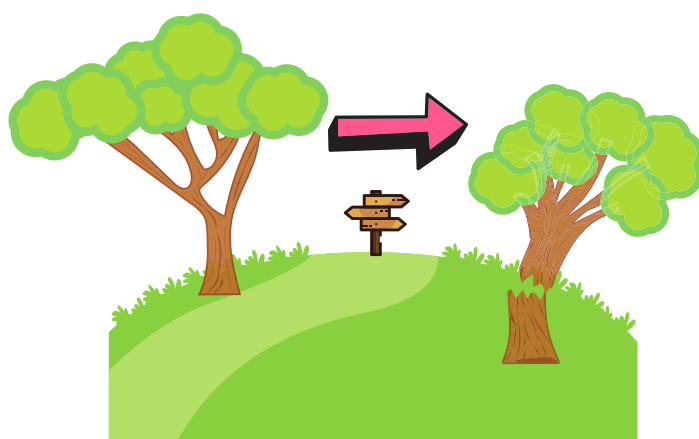
Nesse ponto da apresentação tente incluir a participação dos estudantes na tentativa de compreender a relação com os bens de consumo. Você pode fazer isso com as seguintes perguntas:



- Você sabe se há e como funciona a coleta seletiva de nossa cidade?
- Você separa o resíduo reciclável em sua residência?
- O que você faz com os resíduos orgânicos de sua residência?
- Você consome/utiliza embalagens descartáveis? Em que situações e de que tipo?
- Em relação aos outros bens (roupas, calçados) você costuma adquirir em quais situações?

A partir das respostas é possível e necessário incluir a discussão sobre a sociedade de consumo.

Desde o homem primitivo até a sociedade atual as mudanças históricas e de comportamento das civilizações provocaram alterações na relação entre os seres humanos e a natureza.



Dentro desse contexto, o ser humano se diferenciou dos animais quando produziu seus meios de vida (MARX; ENGELS, 2019). Para tanto, passou a agir sobre a natureza, transformando-a para atender as suas necessidades. Esse processo de transformação, atrelado à lógica consumista do sistema de produção capitalista, atingiu grandes proporções, ocasionando desequilíbrio e problemas ambientais.

Nesse contexto, a Educação Ambiental surge como um conteúdo fundamental para a formação do cidadão de forma integral, uma vez que o modo de vida e as práticas do ser humano têm impacto direto na natureza e, conseqüentemente na vida do homem. Para atingir esse objetivo, é importante propor uma prática educativa crítica, reflexiva e transformadora, por isso, a sugestão é que as discussões acerca da relação produção, consumo e sociedade sejam aprofundadas.

FICA A DICA!

A sugestão é que esse primeiro encontro tenha duração superior (2 horas e 30 minutos) aos próximos para que esse tópico seja discutido com mais detalhes. Se preferir, você pode dividir o primeiro encontro em dois encontros mais curtos!

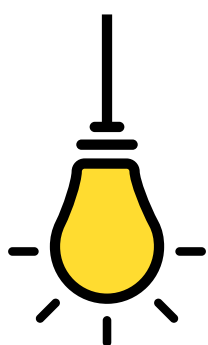
É fundamental que as discussões acerca dos resíduos sólidos perpassem a temática da reciclagem e aborde também as questões relacionadas ao consumismo, na busca de transformação pela ação consciente. Por isso, a proposta de Educação Ambiental para o desenvolvimento desse produto educacional foi baseada na proposta da Educação Ambiental Crítica



Para saber mais sobre Educação Ambiental:

Premissas teóricas para uma educação ambiental transformadora

<https://periodicos.furg.br/ambeduc/article/view/897>



Vamos cuidar do Brasil: conceitos e práticas em Educação Ambiental na escola

<http://portal.mec.gov.br/dmdocuments/publicacao3.pdf>

Após essa discussão, para aproveitar o contexto, especialmente em relação ao consumismo, você pode relacionar os conteúdos e introduzir a formação sobre a política dos 5Rs.



A prática dos 5Rs: dimensões, percepções e práticas sustentáveis no ensino da Educação Ambiental no 9º ano do Colégio Estadual Antonio Francisco Lisboa no município de Sarandi

http://www.diaadiaeducacao.pr.gov.br/portals/cadernospde/pdebusca/producoes_pde/2016/2016_artigo_geo_uem_josecarlosdasilva.pdf

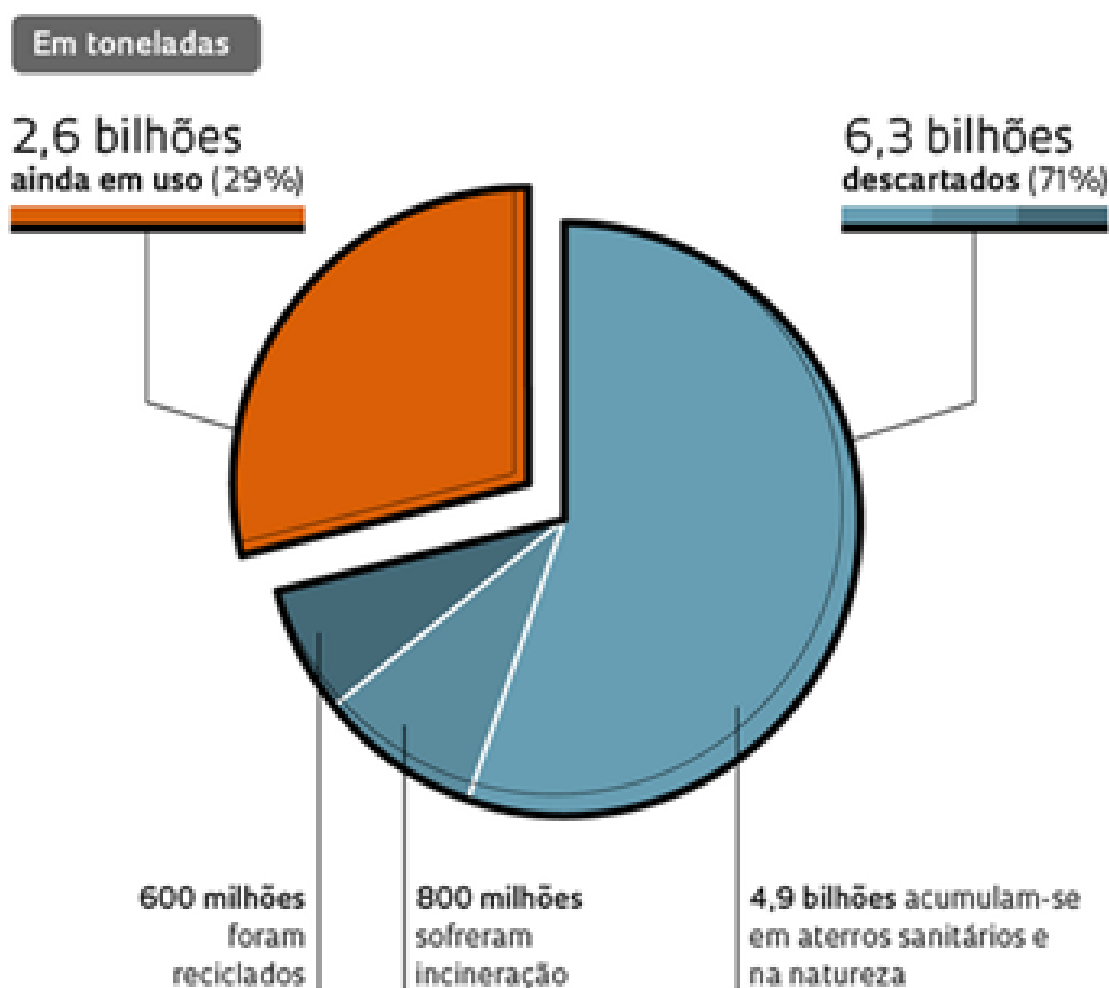
Conceito dos 5Rs: Como introduzir a mudança de pensamento no ensino básico a partir da Educação Ambiental

<https://www.lcv.fee.unicamp.br/images/BTSym-19/Papers/135.pdf>



Na sequência, é interessante comentar sobre o plástico, por ser um dos materiais mais produzidos e consumidos na atualidade.

O plástico começou a ser produzido em escala industrial em 1950 e, desde então, trouxe diversas facilidades para a vida moderna, no entanto, trouxe também um grande problema ambiental. De acordo com o gráfico (apresentar e comentar o gráfico com os estudantes), desde 1950, já foram fabricados 8,9 bilhões de toneladas de plástico (VASCONCELOS, 2021).



*Primário (virgem) e secundário (reciclado)

FONTE: PRODUCTION, USE, AND FATE OF ALL PLASTICS EVER MADE. SCIENCE ADVANCES. 2017

Fonte: revistapesquisa.fapesp.br/planeta-plastico

A partir do gráfico, é possível comentar sobre a grande quantidade de plástico que foi descartada e que ainda se encontra no meio ambiente, uma vez que esse material demora séculos para se decompor. Além disso, pode-se comentar sobre a pequena quantidade encaminhada para a reciclagem.

Após essa apresentação é possível iniciar uma discussão com os estudantes, por meio das seguintes questões:



- Você consegue pensar em alguma justificativa para a porcentagem de reciclagem ser tão baixa?
- Você acredita que consumir produtos compostos por material plástico e encaminhá-los para a reciclagem é o suficiente para garantir alguma mudança em relação à sustentabilidade?
- Na sua rotina, você costuma priorizar o consumo de produtos compostos por algum material específico, por exemplo, embalagens de papel ou você não se importa com isso?

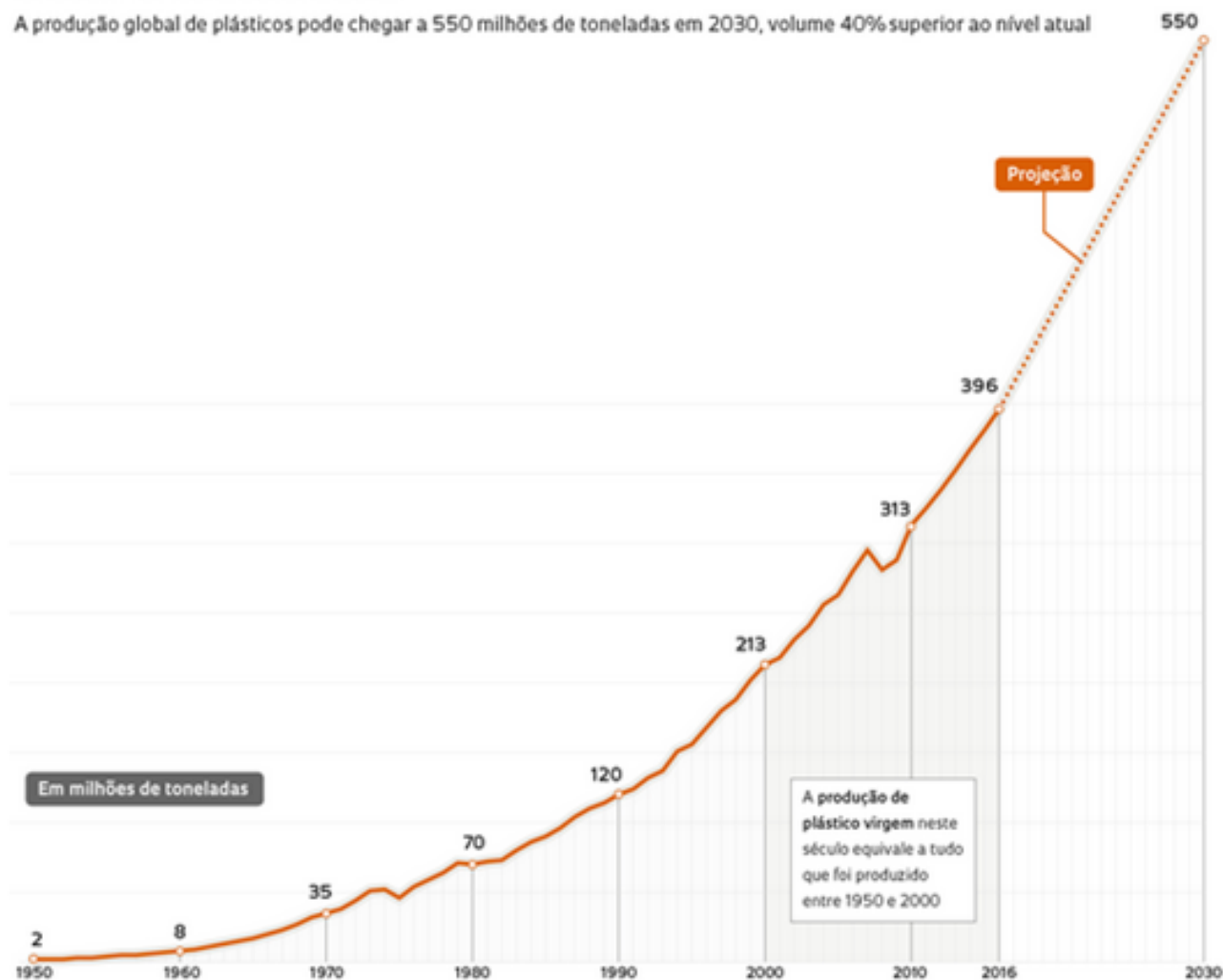


A maior preocupação dos ambientalistas é em relação aos plásticos de uso único que são descartados logo após o uso, como, por exemplo, copos, sacolas, canudos, embalagens e talheres descartáveis.

De acordo com as projeções dos especialistas e pesquisadores, se o consumo e produção continuar nesse ritmo, em 2030 a produção global de plásticos pode chegar a 550 milhões de toneladas, como apresentado no gráfico:

Crescimento acelerado ▲

A produção global de plásticos pode chegar a 550 milhões de toneladas em 2030, volume 40% superior ao nível atual



FONTE: WWF E PRODUCTION, USE, AND FATE OF ALL PLASTICS EVER MADE. SCIENCE ADVANCES. 2017

Fonte: revistapesquisa.fapesp.br/planeta-plastico



Sobre o Brasil, de acordo com a WWF, no ano de 2016, o país foi o 4º maior produtor de resíduo plástico do mundo com 11,3 milhões de toneladas, dessa quantidade apenas 145 mil toneladas foram enviadas para a reciclagem (VASCONCELOS, 2021).

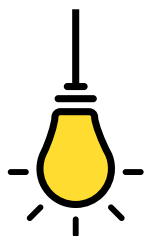
Sobre esses dados alarmantes, é importante comentar com os estudantes a visão das empresas. De acordo com empresários do ramo, a coleta seletiva e reciclagem são essenciais para a resolução dos problemas da poluição ambiental e apontam que precisam apenas de incentivo e valorização (VASCONCELOS, 2021).

SERÁ?



Aproveite a oportunidade para perguntar a opinião dos estudantes sobre essa afirmação dos empresários.

Na sequência, você pode acrescentar a posição dos pesquisadores e ambientalistas sobre a opinião dos empresários. De acordo com esses profissionais, a reciclagem é importante, porém, não é a solução mágica para os desafios dos resíduos plásticos, pois não pode-se pensar apenas no pós-consumo, já que alguns plásticos não são naturalmente recicláveis, como as embalagens compostas, por exemplo (VASCONCELOS, 2021).



Para saber mais sobre a produção de plástico:

Planeta Plástico

<https://revistapesquisa.fapesp.br/planeta-plastico/>

Para finalizar essa etapa, você pode apresentar a proposta geral da atividade:

Simulação de uma reunião da Assembleia Escolar com a participação de cinco grupos (estudantes, direção, comissão de resíduos sólidos, pais e equipe de limpeza) da comunidade escolar para discutir sobre o descarte dos resíduos sólidos durante os intervalos das aulas, bem como a relação produção, consumo e sociedade.

Na sequência, solicite aos estudantes que se dividam entre os cinco grupos.

IMPORTANTE
!!!

É imprescindível a presença de, ao menos, um membro em cada grupo para a dinâmica acontecer. No entanto, caso o número total de participantes no minicurso seja superior a 15, a sugestão é que cada grupo tenha, no mínimo, três membros para evitar possíveis problemas, como ausências, por exemplo.

O jogo dos cinco, título desse produto educacional, refere-se ao cinco grupos, os quais podem ser divididos da seguinte forma:



A sugestão é que a composição dos grupos seja escolhida pelos estudantes. Dessa forma, é possível observar as negociações durante esse processo.

Após a divisão dos grupos, você e os estudantes podem criar, de forma colaborativa, as regras da Assembleia Escolar.

SUGESTÃO

- 1) Definir um representante (a sugestão é que seja o responsável pelo minicurso) para ser o presidente da Assembleia;
- 2) Cada grupo terá até 5 minutos para expor a sua opinião acerca do problema, bem como apresentar uma proposta de ação;
- 3) Após o término das apresentações, cada grupo deverá fazer uma pergunta a um dos grupos (1-2; 2-3; 3-4; 4-5; 5-1). Nessa etapa os dois grupos terão até 5 minutos para as interações;
- 4) Após o término, reservar alguns minutos para outras interações entre todos os membros de todos os grupos;
- 5) Após as apresentações e interações, todos os participantes deverão sair da interpretação inicial e assumir o papel de estudantes, pois na Assembleia são os únicos que têm direito ao voto;
- 6) O presidente pode apresentar, resumidamente, a proposta de cada grupo e abrir para votação;
- 7) A votação pode ser realizada por meio de formulário eletrônico a fim de manter o sigilo do voto;
- 8) Após a contagem dos votos, os grupos devem retornar à formação inicial para a próxima atividade.



Antes de finalizar o encontro, lembre-se de organizar os atendimentos das tutorias com os membros de cada grupo.

É interessante criar um enredo para cada papel que será interpretado a fim de nortear os estudantes na construção das propostas. Lembre-se que você poderá adaptar os papéis de acordo com a realidade de sua comunidade escolar.

Envie aos estudantes logo após o término do primeiro encontro!

SUGESTÕES

GRUPO 1 - ESTUDANTES

Estudantes do 1º ao 3º ano do Ensino Médio com idade entre 14 e 17 anos. Os estudantes recebem lanche sete vezes por semana, dividido entre os intervalos do período matutino e vespertino. Os lanches são compostos, na maioria dos dias, por bolachas, bolos e sucos e em alguns dias da semana, por frutas e, como consequência, o acúmulo de resíduos é grande. Muitos estudantes descartam as embalagens do lanche industrializado diretamente no chão, mesmo com diversas lixeiras distribuídas pela escola. Para essa atividade considere que um grupo de estudantes engajados com causas ambientais se incomodou ao observar a atitude de seus colegas e resolveu agir.

GRUPO 2 - DIREÇÃO

A direção recebeu um comunicado da equipe de limpeza sobre a sujeira verificada na cantina e arredores após os intervalos das turmas dos cursos do Ensino Médio. A equipe relatou que os estudantes não estavam depositando as embalagens dos lanches (bolachas e sucos) nas lixeiras e sim diretamente no chão, dificultando o trabalho da limpeza. Para essa atividade considere que a direção do câmpus é composta pelo diretor-geral, diretor adjunto educacional e diretor adjunto administrativo e, após o comunicado, esses diretores convocaram uma reunião com os coordenadores do câmpus (administrativos e de curso) para discutir sobre essa questão e planejar uma ação.

GRUPO 3 - COMISSÃO DE RESÍDUOS SÓLIDOS

Essa comissão é formada por docentes e técnicos administrativos e promove ações no câmpus, ao longo do ano, a fim de apresentar aos estudantes, servidores e prestadores de serviços a importância da gestão dos resíduos sólidos como forma de preservação do meio ambiente. Após o relato da equipe de limpeza, uma das ações da diretora adjunta educacional foi comunicar à Comissão, via e-mail, sobre as atitudes observadas pelas prestadoras de serviço. Para essa atividade considere que os membros da Comissão se reuniram periodicamente a fim de elaborar uma proposta de ação.

GRUPO 4 - PAIS

Pais dos estudantes do 1º ao 3º ano do Ensino Médio. É um grupo bastante heterogêneo, com pais com escolaridade desde o Ensino Fundamental até o Ensino Superior e ocupações profissionais diversas, como, por exemplo, produtor rural, auxiliar administrativo e empresário. Para essa atividade considere que os pais foram notificados, pela coordenação de curso, sobre a atitude dos estudantes durante a reunião de pais.

GRUPO 5 - EQUIPE DE LIMPEZA

Os serviços de limpeza são prestados por uma empresa terceirizada. A equipe de limpeza é composta por seis mulheres que se dividem entre os três turnos e os setores e blocos para executarem a limpeza de toda a escola. A funcionária responsável pela limpeza da cantina começou a observar um excesso de resíduos no chão, mesas e bancos e isso, além de deixar o ambiente sujo e feio, dificulta e atrasa o andamento de seu trabalho. Para essa atividade considere que a funcionária comunicou oficialmente a gestão do câmpus sobre a situação.

TUTORIA 1



OBJETIVOS



30 minutos



1. Orientar na elaboração e preparação para a Assembleia Escolar;
2. Discutir as ideias e eventuais dúvidas ou problemas;

As tutorias são uma etapa fundamental no processo de aplicação deste produto educacional, pois permitem uma relação mais próxima com os estudantes.

De acordo com Ruscheinsky (2005, p. 140) “o contato direto com a população-alvo envolve conhecer seus sentimentos, seus valores, seus olhares e suas práticas sociais”.

Por isso, exalte as tutorias e acompanhe ótimos diálogos e trocas riquíssimas! No ensino remoto, muitos estudantes sentem-se envergonhados em abrir a câmera e falar para um grupo grande, no entanto, as tutorias são grupos com menor número de membros, o que pode contribuir para os diálogos,

Se você estiver aplicando esse minicurso em formato presencial, tente encontrar um horário em que a maior parte do grupo possa participar. Caso encontre problemas nessa etapa, considere a possibilidade de fazer as tutorias online.

Iniciar a tutoria verificando se a proposta da atividade foi compreendida e aproveite a oportunidade para fazer qualquer complementação, se necessário.



Na sequência você pode solicitar que eles iniciem a apresentação das ideias do grupo. Caso o grupo não tenha se reunido antes da tutoria, é possível aproveitar esse momento para discutir sobre as possibilidades.

Tente não interferir nos momentos de discussões do grupo para que eles possam expor suas ideias. Além disso, nesse momento observe se algum estudante está inseguro em relação à apresentação e ajude-o.

Se notar algum grupo menos participativo, você pode estimulá-los por meio de algumas perguntas.



- Você já pensou nos motivos que levam os estudantes a descartarem os resíduos diretamente no chão ao invés das lixeiras?
- Quais tipos de problemas você consegue perceber nessa atitude?
- É possível pensar em alternativas além do pós-consumo?



ENCONTRO 2

OBJETIVOS



1 hora e 30
minutos



1. Simular a Assembleia Escolar;
2. Realizar a votação da proposta e apuração dos votos;
3. Realizar uma roda de conversa após a finalização da atividade;
4. Apresentar a proposta da atividade do Encontro 3.

Iniciar o 2º encontro com a apresentação do problema a ser debatido na Assembleia Escolar. Essa é uma atribuição do presidente da Assembleia e poderá ser realizada pelo responsável pelo minicurso.

Na sequência, os grupos, um por vez, são convidados para apresentarem suas propostas de ação para a comunidade escolar.

Após a finalização das apresentações, será iniciada a etapa de interações entre os grupos. Antes de iniciar, a sugestão é fazer um intervalo de 10 minutos para que os membros dos grupos possam conversar e elaborar as questões.

Os grupos poderão conversar por chamada de vídeo, áudio ou mensagem de texto utilizando o aplicativo de preferência. **38**

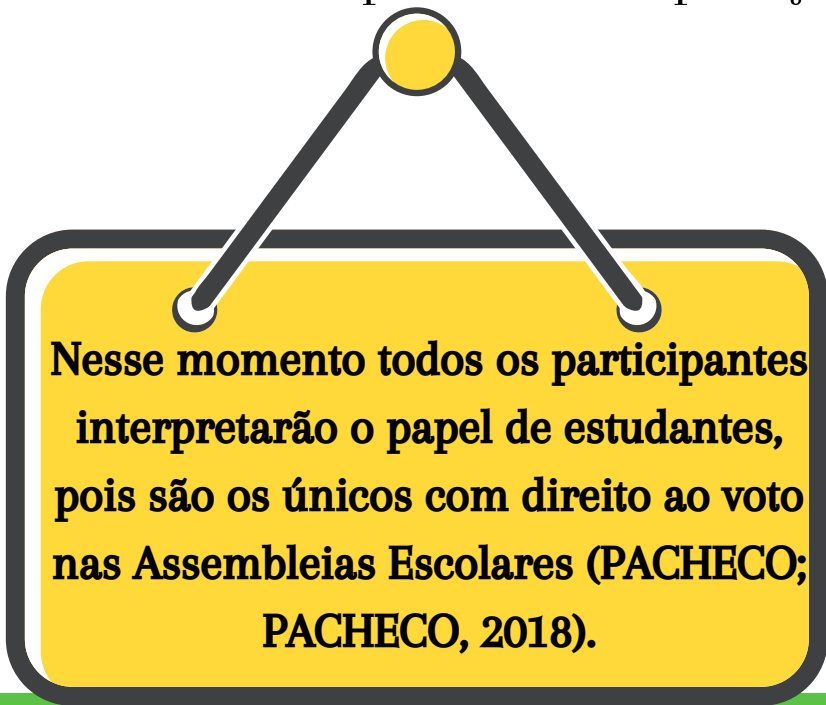
Após retornar do intervalo, os grupos deverão iniciar as interações com base nas perguntas. Lembre-se que nessa etapa os estudantes ainda estarão interpretando os papéis de cada grupo.

A icon for a tip, featuring a dark grey sunburst shape with a white oval in the center containing the word "DICA!" in bold, black, uppercase letters.

DICA!

É interessante deixá-los a vontade para conduzir essa etapa, porém, se perceber que eles estão inibidos, é possível fazer alguns comentários como forma de incentivá-los a participarem.

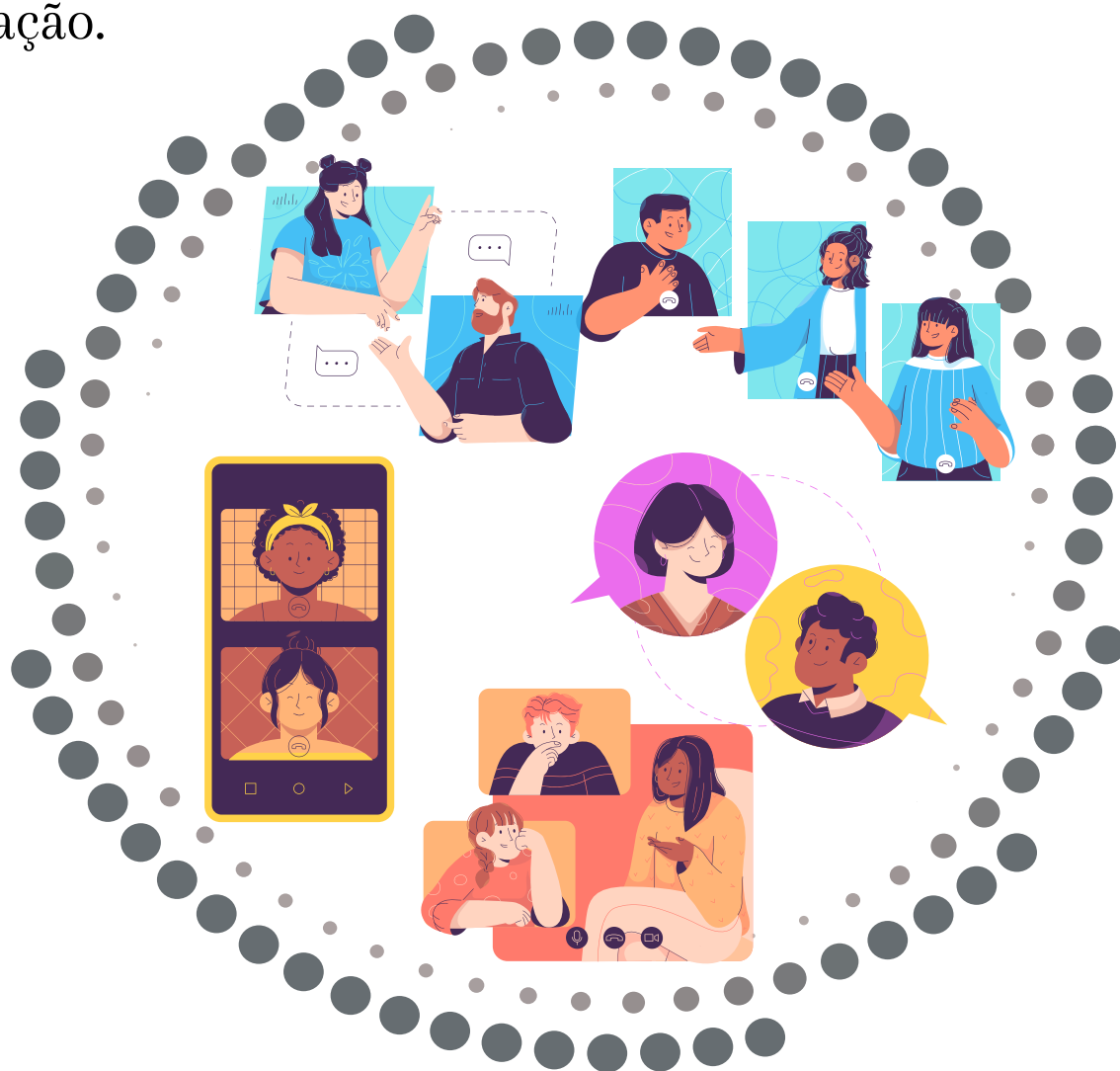
Na sequência, será a votação das propostas apresentadas a fim de escolher uma delas para colocar em prática. Em virtude do formato remoto, a sugestão é que você utilize um formulário eletrônico para a votação. Caso esteja aplicando no formato presencial, você poderá fazer uma cabine com uma urna e depois fazer a apuração manual.

An icon of a clipboard with a yellow sheet of paper. The paper has black text. The clipboard has a black frame and a yellow clip at the top.

Nesse momento todos os participantes interpretarão o papel de estudantes, pois são os únicos com direito ao voto nas Assembleias Escolares (PACHECO; PACHECO, 2018).

Finalizada a votação e apuração dos votos o presidente da Assembleia deverá comunicar a todos sobre o resultado, verificar se alguém deseja se manifestar e, por fim, encerrar a reunião.

Após o *role-play* é fundamental proporcionar um momento de reflexão, pois, de acordo com Rabelo e Garcia (2015, p. 590) essa etapa permite analisar, de forma crítica, o planejamento da atividade, bem como as relações estabelecidas e as opiniões expostas pelos grupos na simulação.



Para tanto, a sugestão é fazer uma roda de conversa baseada no roteiro a seguir:

- Comente se gostou da proposta da atividade de interpretar um papel/setor e se conseguiu pensar como o personagem que estava interpretando ao planejar sua proposta para a Assembleia.



- Quando pensou no papel a ser interpretado e na proposta, você percebeu momentos de reflexão sobre as questões ambientais? Pode ser algo em que você não pensava antes e que após o nosso encontro e a sua pesquisa começou a pensar. Compartilhe.

-- Quando você vê o resíduo descartado no chão, qual é o primeiro pensamento que lhe vem em mente?



- Você consegue enxergar outros problemas além do ambiental que podem impactar diretamente a comunidade? Essa discussão surgiu entre os grupos?

- É possível pensar em algumas proposta de ação que envolva a diminuição das embalagens sem alterar a quantidade e qualidade do lanche?

Antes de finalizar o 2º encontro, você deverá apresentar a proposta do 3º encontro, bem como agendar as tutorias da próxima semana.

Lembre-se de parabenizar todos os grupos pela participação!

CHEGOU A HORA DE AGIR!

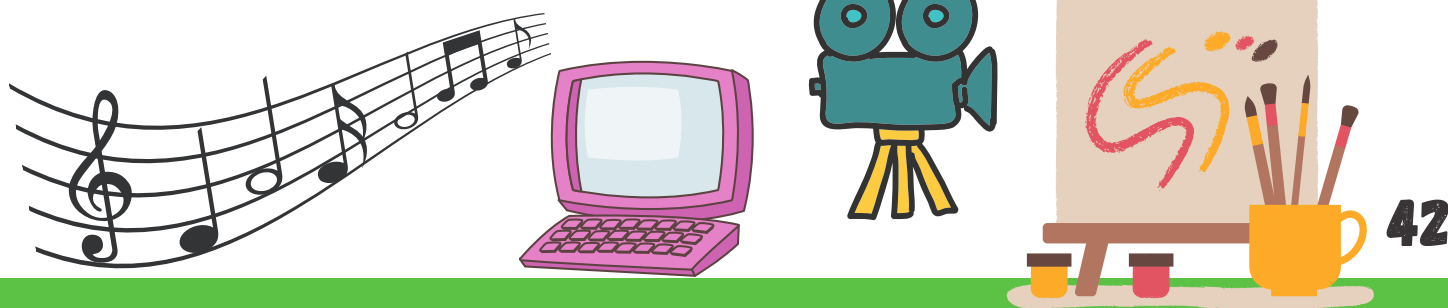
Após a apuração dos votos e definição da proposta escolhida na reunião da Assembleia Escolar, os grupos deverão voltar para a formação inicial e materializar a proposta.

Vale destacar que em uma situação real, o planejamento e preparativos para as ações iniciariam a partir da definição em Assembleia e, por esse motivo, a próxima atividade seguirá esse modelo.

Sendo assim, a proposta dessa atividade é que os grupos desenvolvam ações para divulgar e colocar em prática a proposta escolhida, por exemplo, se a proposta escolhida foi "cartazes para conscientização", os grupos poderão produzir os cartazes com as frases e imagens.

Nessa atividade vale explorar o lado criativo e artístico! Algumas opções são: produção de vídeos (2 a 5 minutos), publicações em redes sociais, cartazes, músicas, desenhos. Aproveite e apresente algumas ferramentas disponíveis online como, por exemplo, Canva, Powtoon, Prezi, Kahoot.

As produções elaboradas por cada grupo deverão ser apresentadas no 3º encontro.



TUTORIA 2



OBJETIVOS



30 minutos



1. Orientar na preparação das produções de cada grupo;
2. Discutir as ideias e eventuais dúvidas ou problemas;

Iniciar a tutoria verificando se a proposta da atividade foi compreendida e aproveitar a oportunidade para fazer qualquer complementação, se necessário.

Na sequência você pode solicitar que eles iniciem a apresentação das ideias do grupo. Caso o grupo não tenha se reunido antes da tutoria, é possível aproveitar esse momento para discutir sobre as possibilidades.



**NÃO
ESQUEÇA!**

Se você estiver aplicando esse minicurso em formato presencial, tente encontrar um horário em que a maior parte do grupo possa participar. Caso encontre problemas nessa etapa, considere a possibilidade de fazer as tutorias online.

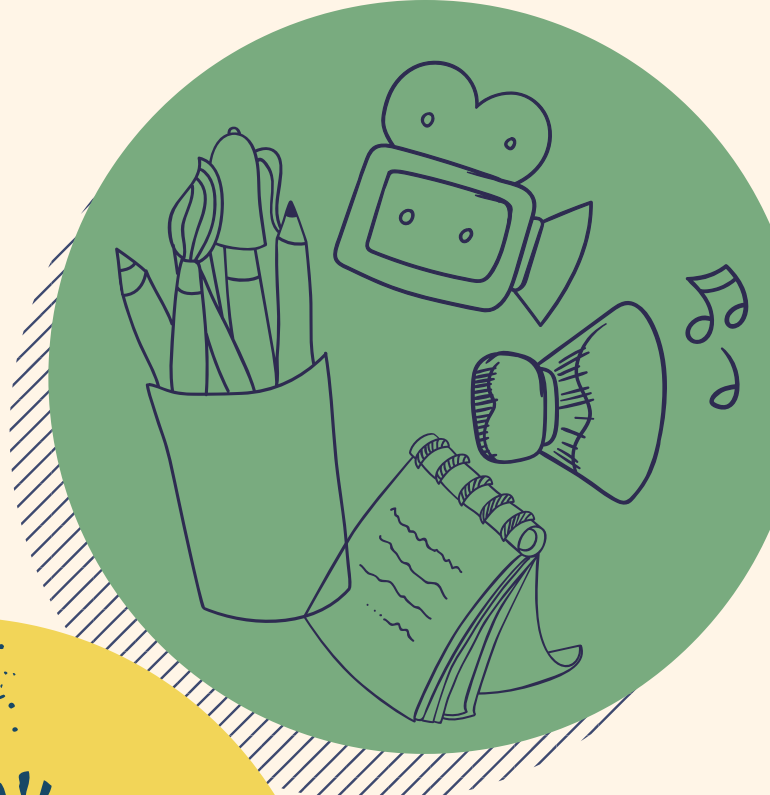
Da mesma forma como ocorreu na primeira tutoria, tente não interferir nos momentos de discussões do grupo para que eles possam expor suas ideias. Aproveite esse momento para observar as negociações, argumentações e as relações entre os estudantes durante as discussões, além disso, continue observando se há algum estudante inseguro em relação à apresentação ou utilização de alguma ferramenta e ajude-o. Se notar algum grupo menos participativo, você pode estimulá-los por meio de algumas perguntas.



- Qual o objetivo do grupo ao elaborar esse produção? Qual público-alvo pretende atingir?

- A produção elaborada pelo seu grupo é capaz de trabalhar tanto a questão dos resíduos sólidos como a questão da relação entre produção e consumo?

Os resultados gerados a partir da aplicação deste produto educacional demonstraram que as tutorias contribuem de forma positiva para o processo de formação reflexiva, sendo assim, são elementos fundamentais para complementar os encontros durante o desenvolvimento das atividades.



ENCONTRO 3

OBJETIVOS



1 hora e 30
minutos



1. Apresentação das produções elaboradas pelos grupos;
2. Realizar uma roda de conversa após a finalização da atividade;
3. Encerramento do minicurso


Iniciar o 3º encontro com a apresentação das produções elaboradas por cada grupo.

Cada grupo deverá apresentar a sua produção final e explicar as suas motivações, intenções, dificuldades, aprendizado e de que forma a produção contribuirá para o problema discutido na Assembleia Escolar.

Após a finalização dessa etapa, o responsável pelo minicurso poderá fazer algumas considerações acerca das produções, por exemplo, comentar sobre as ferramentas utilizadas, os conteúdos abordados, a criatividade no processo de aprendizagem, entre outros.

Mais uma vez, lembre-se de parabenizar a participação de todos os grupos!


Na sequência, a sugestão é fazer uma roda de conversa baseada no roteiro a seguir:



- Comente sobre o uso da pesquisa durante a elaboração das atividades propostas. Você acredita que a pesquisa contribui de que forma para o processo de aprendizagem?

- Você foi protagonista do processo de aprendizagem, especialmente durante o *role-play*. Você gostou de ser protagonista no processo de construção do conhecimento?

- Caso existisse em nossa instituição uma proposta similar à Assembleia Escolar da Escola da Ponte, você acredita que os estudantes ficariam mais envolvidos com os problemas da comunidade escolar?



No encerramento, você poderá comentar sobre a importância dos encontros para estimular os estudantes na busca pela informação e conhecimento, na socialização desse conhecimento e também na contribuição no processo de formação reflexiva.

CONSIDERAÇÕES FINAIS

Uma das funções da escola é formar o estudante para a cidadania crítica, sendo a responsabilidade socioambiental uma característica fundamental nesse processo.

Nesse sentido, a utilização do *role-play* para introdução e desenvolvimento da Educação Ambiental tem como proposta integrar os estudantes ativamente no processo de aprendizagem, surgindo como uma alternativa aos métodos tradicionais de ensino. Ao participarem das atividades de forma ativa, além do processo reflexivo, os estudantes estimulam a argumentação, a comunicação, a criatividade, o trabalho em equipe, as relações interpessoais e o respeito pela opinião alheia.

Dessa forma, ao propor atividades como o *role-play* ou com características similares, é possível contribuir na formação do estudante/trabalhador/cidadão crítico que irá atuar na sociedade em que vive.



REFERÊNCIAS

BORK, A.V.B. A utilização da técnica de *role-play* no Ensino Médio. **Estudos Linguísticos**, p. 304-309, 2006. Disponível em: <http://www.gel.hospedagemdesites.ws/estudoslinguisticos/edicoesanteriores/4publica-estudos-2006/sistema06/1107.pdf>. Acesso em 18 de agosto de 2021.

BRASIL. **Diretrizes curriculares nacionais gerais da educação básica**. Brasília: MEC, SEB, DICEI, 2013.

BRASIL. **Sistema Nacional de Informações sobre saneamento**: Diagnóstico do manejo de resíduos sólidos urbanos – 2019. Brasília: SNS, MDR, 2020.

LOUREIRO, C.F.B. Premissas teóricas para uma educação ambiental transformadora. **Ambiente & Educação**, v. 8, p. 37-54, 2003. Disponível em: <https://periodicos.furg.br/ambeduc/article/view/897>. Acesso em 28 de agosto de 2021.

MARX, K; ENGELS, F. **A ideologia alemã: crítica da mais recente** filosofia alemã em seus representantes Feuerbach, B. Bauer e Stirner [livro eletrônico]. Petrópolis, Rio de Janeiro: Vozes, 2019.

PACHECO, J; PACHECO, M. F. **Escola da Ponte**: uma escola pública em debate [livro eletrônico]. 1 ed. São Paulo: Cortez, 2018.

RABELO, L; GARCIA, V.L. *Role-play* para o desenvolvimento de habilidades de comunicação e relacionais. **Revista Brasileira de Educação Médica**, v.39 (4), p. 586-596, 2015.

VASCONCELOS, Y. Planeta Plástico. **Revista Pesquisa Fapesp**. Ed. 281, 2019. Disponível em: <https://revistapesquisa.fapesp.br/planeta-plastico/>. Acesso em 09 de setembro de 2021.