

CUIDADOS COM O BEBÊ PREMATURO



CARTILHA EDUCATIVA

APRESENTAÇÃO

Esta cartilha foi criada para servir como fonte de orientações para pais e/ou responsáveis de bebês prematuros em processo de alta hospitalar da UTI Neonatal.

A cartilha foi criada pelo consenso entre especialistas na área de Enfermagem em neonatologia e pediatria, detalhando pontos importantes para o cuidado seguro do bebê prematuro nessa nova fase que se iniciará em casa.

Em caso de dúvidas ainda durante a internação de seu bebê, converse com os profissionais de saúde da UTI Neonatal.

Após a alta, converse e tire suas dúvidas com os profissionais que fazem o acompanhamento especializado de seu bebê.

ÍNDICE

| | |
|-------------------------------------|-----------|
| Processo de alta | 4 |
| A chegada em casa | 6 |
| As visitas ao bebê prematuro | 7 |
| O sono do bebê | 8 |
| Higiene | 10 |
| Troca de fralda | 12 |
| Nutrição | 13 |
| Pega do bebê | 15 |
| Oferta do leite no copinho | 16 |
| Engasgo do bebê | 17 |
| Remédio do prematuro | 18 |
| Transporte do bebê prematuro | 19 |
| Vacinas | 20 |
| Sinais de alerta | 22 |
| Acompanhamento | 23 |
| Referências | 25 |

O PROCESSO DE ALTA

COMO ACONTECE A ALTA HOSPITALAR DE UM BEBÊ PREMATURO?

À medida que o bebê responde ao tratamento, se alimenta, ganha peso, cresce, se desenvolve e depende cada vez menos da tecnologia disponível no hospital, a equipe de saúde busca ainda mais fortalecer a segurança dos pais e da família para o cuidado em casa, até que a alta hospitalar seja realmente possível.

É bom lembrar que no processo de alta os familiares receberão informações escritas sobre a hospitalização, consultas, acompanhamentos e as necessidades do bebê em casa, bem como a caderneta de saúde da criança que deverá ser bem conservada e levada sempre para os atendimentos seguintes.



O PROCESSO DE ALTA

COMO NOS PREPARAR PARA A ALTA HOSPITALAR DE NOSSO BEBÊ PREMATURO?

Buscando informações e orientações sobre a prematuridade e a saúde do bebê desde a internação na UTI Neonatal junto à equipe de profissionais.

Participando dos cuidados ao bebê tão logo isto seja possível, com apoio da equipe.

Oferecendo estímulos afetuosos como toque, contato pele a pele, cantigas, embalo, com apoio da equipe.



A CHEGADA EM CASA

CHEGAMOS EM CASA, E AGORA?

É comum que os pais se sintam inseguros ou com medo nos primeiros dias do bebê prematuro em casa.

É importante contar com o apoio da família e de profissionais para aumentar a confiança.



As informações a seguir podem auxiliar para um cuidado seguro em casa.

AS VISITAS AO BEBÊ PREMATURO

É importante limitar o tempo e o número das visitas para não deixar o bebê agitado e/ou irritado.

COMO DEVEMOS AGIR COM VISITAS PARA O BEBÊ?

Deve-se evitar o contato do bebê com pessoas resfriadas.

As visitas devem sempre lavar as mãos com água e sabão ou higienizar as mãos com álcool a 70% glicerinado antes de entrar em contato com o bebê.

Evitar o uso de perfumes e contato do bebê com fumaça de cigarro.

Evitar beijar o rosto e as mãos do bebê.



SONO DO BEBÊ PREMATURO

QUAIS CUIDADOS
DEVEMOS TER PARA
O BEBÊ DORMIR?

Os bebês devem ser deitados para dormir com a barriga para cima.

Fique atento(a) se as cobertas estejam adequadamente aconchegadas abaixo dos braços de modo a não cobrir a cabeça do bebê ao se movimentar.

É importante lembrar que o bebê não deve dormir na mesma cama que os pais para evitar acidentes.



Evitar bichos de pelúcia, almofadas grandes e objetos que podem se deslocar dentro do berço.

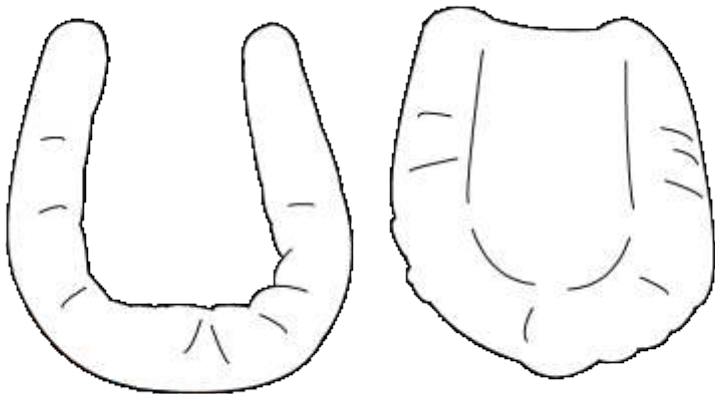
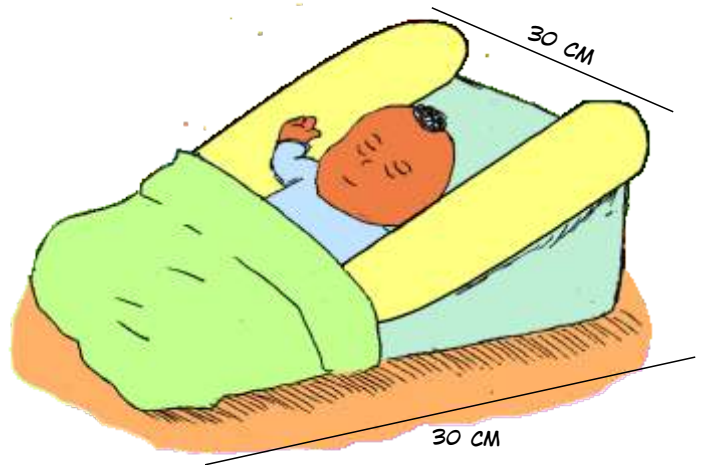
SONO DO BEBÊ PREMATURO



A ENFERMEIRA ME DISSE QUE QUANDO O BEBÊ ESTIVER ACORDADO, DEVO DEIXÁ-LO FICAR EM DIFERENTES POSIÇÕES NO BERÇO E NÃO APENAS DE BARRIGA PARA CIMA.

NOS PRIMEIROS DIAS PODE SER MAIS CONFORTÁVEL PARA O BEBÊ PREMATURO DORMIR NO 'NINHO' COMO ERA NA UTI NEONATAL, POIS PROMOVE MAIS CONFORTO.

Para evitar episódios de refluxo, tente deixar o colchão que o bebê dorme elevado 30 graus utilizando uma toalha por baixo ou travesseiros anti-refluxo.



Nos primeiros dias pode ser mais confortável para o bebê prematuro dormir no 'ninho' como era na UTI Neonatal, pois promove relativa contenção. Isso pode ser feito com toalha ou outro tecido em forma de 'U'.

BANHO DO BEBÊ PREMATURO

QUAIS CUIDADOS
DEVEMOS TER NA
HORA DO BANHO?



Bebês prematuros perdem temperatura muito rápido e ficam com frio, assim, o banho deve ser rápido, em local sem correntes de ar.

A água deve ser morna (nem quente nem fria) e testada na região do pulso do responsável.

O sabonete deve ser infantil e neutro, de preferência líquido. Se precisar banhar mais de uma vez no dia, usar sabonete apenas uma vez.

Enrolar o bebê em uma fralda de pano, durante o banho, ajuda a mantê-lo aquecido, calmo, diminui cólicas e promove conforto e segurança.

HIGIENE DO BEBÊ PREMATURO

QUE OUTROS
CUIDADOS
DEVEMOS TER EM
RELAÇÃO A HIGIENE
DO BEBÊ?

NARIZ deve ser limpo quando houver secreção espessa ou crostas. Se houver secreções visíveis pode ser usado cotonete® úmido com soro fisiológico 0,9%, em movimentos circulares leves e suaves para retirar.

BOCA deve ser limpa com uma gaze ou fralda de algodão molhada em água filtrada. Deve-se passar nas gengivas, bochechas e língua, na frente e atrás em movimentos circulares.

ORELHAS devem ser limpas apenas externamente, não introduzir dentro dos ouvido cotonete ou qualquer tipo de objeto.



TROCA DE FRALDA DO BEBÊ

COMO DEVEMOS TROCAR A FRALDA DO NOSSO BEBÊ?

A fralda do bebê deve ser conferida a cada 2 a 3 horas e trocada sempre que necessário.

É importante não levantar o bebê prematuro pelas pernas, na troca de fralda. Logo, é recomendado colocar ele de lado para fazer a higiene e colocar a fralda.

Higiene íntima menina

Com o algodão e água morna faça a limpeza em movimentos únicos de frente para trás (da vagina para o ânus). Não use o algodão mais de uma vez

Higiene íntima menino

Com algodão e água morna faça a limpeza no pênis, puxando a pele do prepúcio delicadamente. Com um novo algodão, limpe os testículos e a região ao redor do ânus, obedecendo sempre essa ordem.

O uso de lenço umedecido deve ser evitado. Se usar, escolha lenços com menor quantidade de produtos químicos e sem perfume, para evitar alergias na pele do bebê.



NUTRIÇÃO DO BEBÊ PREMATURO

QUAIS OS
BENEFÍCIOS DA
AMAMENTAÇÃO
PARA O BEBÊ
PREMATURO?

**Favorece o vínculo
com os pais.**

**Fortalece a imunidade,
ajudando na defesa
contra infecções.**

**Ajuda na manutenção da
temperatura do corpo.**

**Protege contra
diarreia, prisão de
ventre e cólicas.**

**Diminui as
chances de
pneumonia.**

**Contribui para o
desenvolvimento do
corpo e da mente.**



NUTRIÇÃO DO BEBÊ PREMATURO

QUAIS OS BENEFÍCIOS DA AMAMENTAÇÃO PARA O BEBÊ PREMATURO?

Até os 6 meses de vida o ideal é que o bebê prematuro seja amamentado somente com o leite materno.

O bebê só deve receber outro leite quando indicado pelo pediatra.

As mamadas devem acontecer em períodos frequentes e de acordo com a vontade e necessidade do bebê (livre demanda).

Ele pode apresentar alguns sinais de fome como, sugar as mãos, choro e movimentos em busca da mama.

Mas, o bebê prematuro pode não apresentar esses sinais por sua imaturidade e por isso o tempo máximo entre uma mamada e outra é de 3 horas.

Após as mamadas é necessário colocar o bebê para arrotar, caso ele não arroto deve-se esperar cerca de 30 minutos com ele em pé antes de deitá-lo.



PEGA DO BEBÊ PREMATURO

QUAL É A
PEGA CORRETA
DO BEBÊ PARA
AMAMENTAR?

Boca aberta
como "boquinha
de peixe".

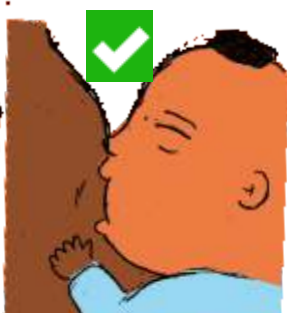
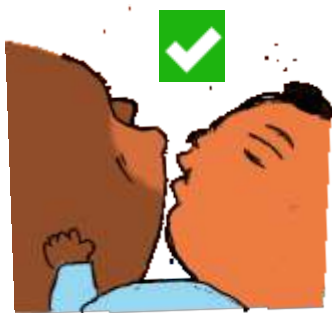
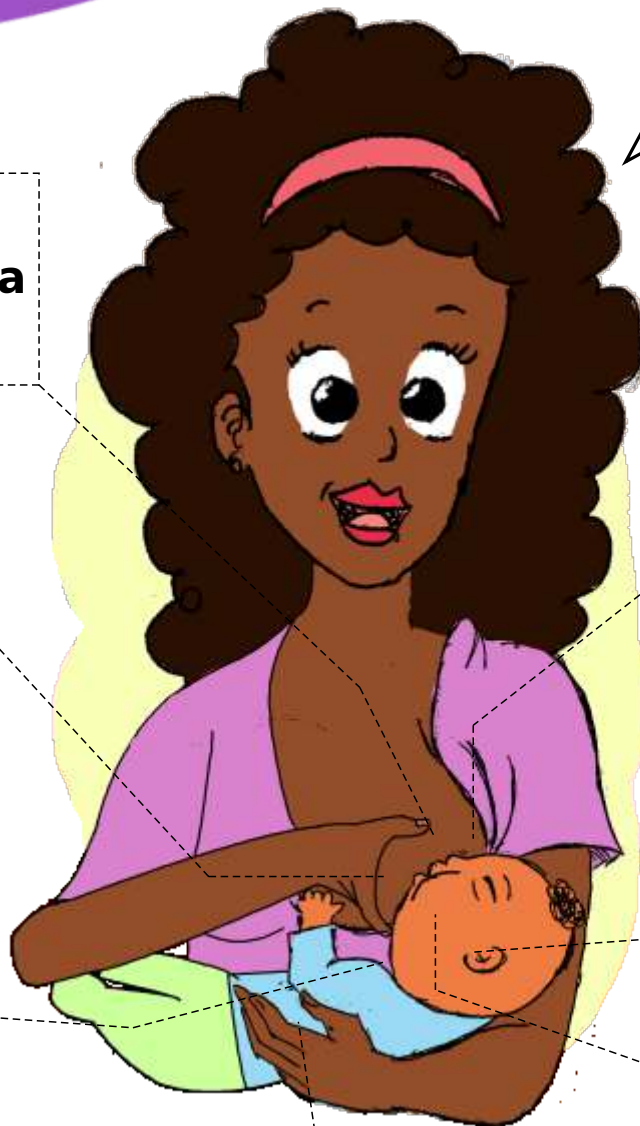
Grande parte
da aréola na
boca do bebê,
e não apenas
no mamilo.

Queixo
encostado
no seio.

Nariz não
encosta no
seio e o bebê
respira
livremente.

Bochecha
enche quando
suga o leite.

Lábios virados
para fora.



Barriga e tronco
do bebê voltados
para a mãe.

OFERTA DO LEITE NO COPINHO

O QUE FAZER SE FOR NECESSÁRIO OFERTAR LEITE POR COPINHO?

Para receber o leite materno ordenhado (retirado da mama) ou a fórmula láctea o ideal que seja oferecido em um copinho, para evitar problemas dentários e a confusão de bicos, pelo uso da mamadeira, e assim, que ele largue o peito.

É preferível usar copinhos com bordas arredondadas e com partes superiores abertas.

DICAS

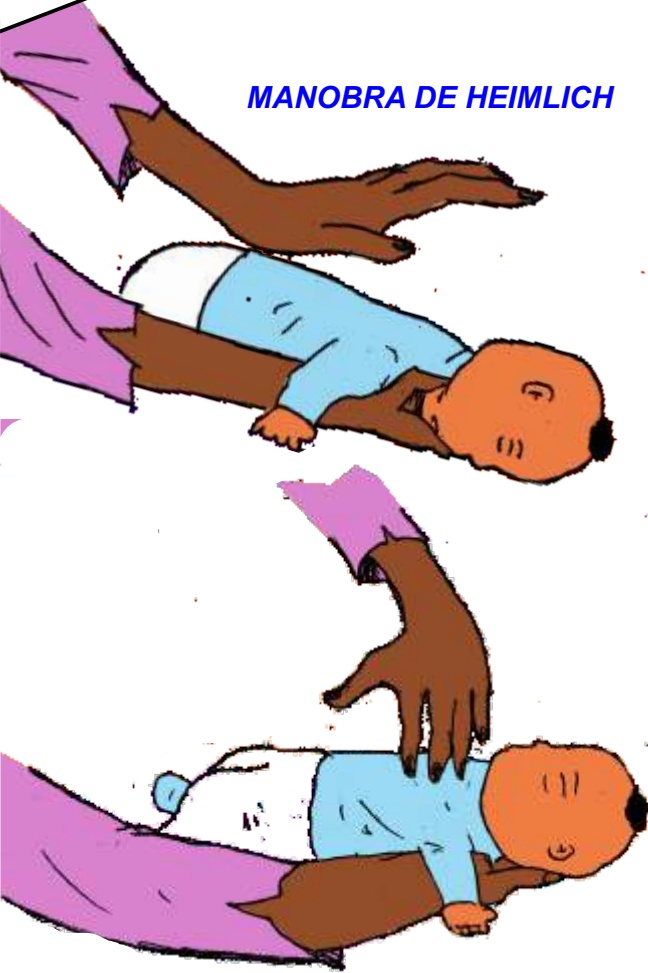
- Colocar o bebê acordado semi-sentado;
 - Apoiar a cabeça e pescoço com as mãos;
- Encostar suavemente o copinho no lábio inferior;
 - Aguardar o bebê "lamber" o leite;
- Observar se o bebê não está engasgando.



ENGASGO DO BEBÊ PREMATURO

O QUE DEVEMOS
FAZER EM CASO
DE ENGASGO?

MANOBRA DE HEIMLICH



O bebê prematuro pode se engasgar com facilidade. Diante de um engasgo sem tosse, ligue imediatamente para o serviço de emergência (192 – SAMU; 193-Bombeiros).

Enquanto espera pode ser feita a Manobra de Heimlich para desengasgar

Coloque o bebê deitado de bruços em cima do seu braço e use a mão para sustentar o corpo e a cabeça da criança. Dê 3 a 5 tapinhas nas costas, para que o líquido ou objeto seja eliminado. Vire o bebê e entre os mamilos faça 5 compressões com seus dedos estendidos.

Caso os lábios, rosto, mãos e pés do bebê estejam roxos/azulados, ele se movimente pouco, não consiga chorar, esteja desacordado e não respire, leve-o IMEDIATAMENTE para uma unidade de saúde mais próxima da sua casa.

REMÉDIO DO BEBÊ PREMATURO

COMO OFERTAR
REMÉDIO AO BEBÊ?

Fique atento para oferecer o remédio ao bebê da forma certa.

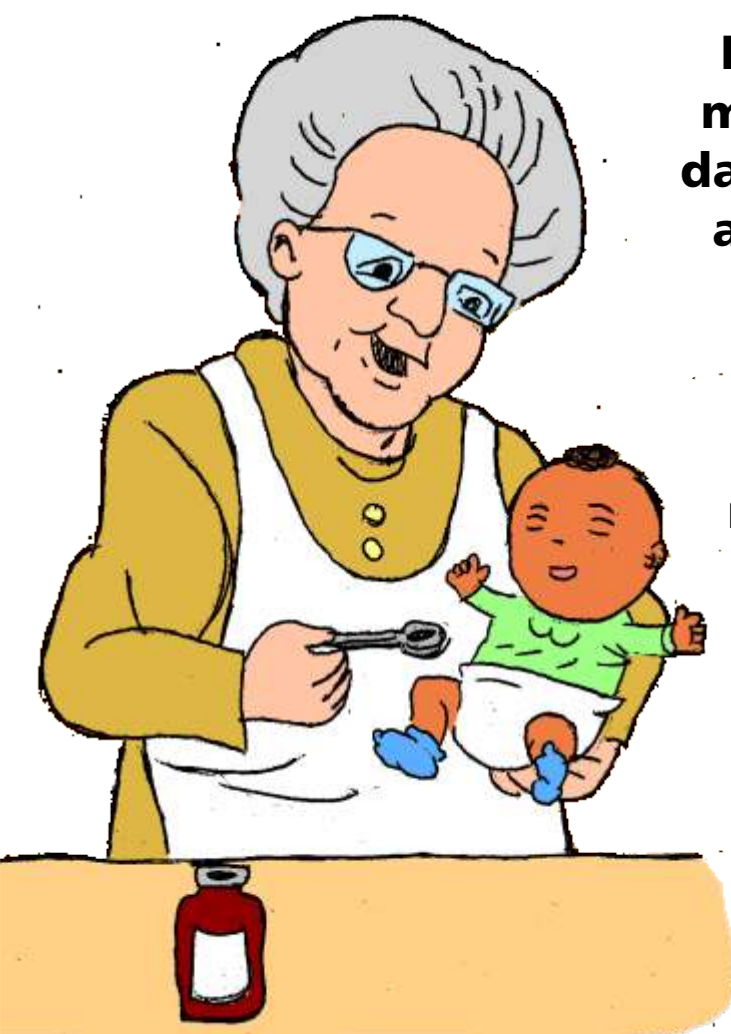
Nunca se deve dar medicação à criança pela boca quando ela estiver dormindo.

Em caso da criança vomitar o medicamento após 30 minutos da sua ingestão, deve-se esperar a próxima dose, no caso disso acontecer mais de uma vez consultar seu pediatra.

Nunca dê as gotas diretamente na boca do bebê, você pode sem querer, pressionar o frasco e dar uma dose maior do que o desejado. Você pode pingar as gotas numa colherzinha e oferecer aos poucos.

Respeite sempre o horário de cada medicamento e confira se a dose está certa, todas as vezes que for dar a medicação.

Só ofereça remédios ao seu bebê que forem prescritos pelo médico.



TRANSPORTE DO BEBÊ PREMATURO

A cadeirinha deve ter inclinação de aproximadamente 45° (siga as instruções do fabricante).

COMO TRANSPORTAR O BEBÊ PREMATURO NO CARRO?

Evite deixar o bebê na cadeirinha por longos períodos, além daquele necessário para o trajeto a ser feito.

Utilize as cadeirinhas de segurança para carro somente para andar de carro.



CADEIRINHA VIRADA PARA TRÁS



Recomenda-se que um adulto sente no banco de trás para observar o bebê durante o trajeto para casa.



DISSERAM PARA MIM NO HOSPITAL QUE MANTINHAS ENROLADAS PODEM SER COLOCADAS EM AMBOS OS LADOS DO BEBÊ PARA FORNECER APOIO LATERAL PARA A CABEÇA E TRONCO.

ALÉM DO APOIO À CABEÇA, OS PREMATUROS PODEM NECESSITAR DE MAIS SUPORTE PARA FICAREM MELHOR POSICIONADOS NA CADEIRINHA.

VACINA DO BEBÊ PREMATURO



E SOBRE AS
VACINAS?

Assim que tiver alta, conforme as orientações dos profissionais, procure a unidade Básica mais próxima de sua casa para iniciar ou continuar o calendário vacinal do seu bebê. O profissional da Unidade Básica de Saúde irá agendar na caderneta de saúde do seu bebê os próximos retornos, fique atento a esse agendamentos para não perder as datas das próximas vacinas, e tire dúvidas com os profissionais das unidades.

VACINA DO BEBÊ PREMATURO

QUAIS SÃO AS
VACINAS ESPECIAIS
PARA PREMATUROS?



HEPATITE B: Protege contra o vírus da Hepatite B. Em bebês prematuros serão aplicadas 4 doses ao invés de 3.

PALIVIZUMABE: Essa vacina só é utilizada em bebês prematuros de até 32 semanas. Protege contra um vírus que pode afetar o pulmãozinho do bebê. Cada região do país tem um período para ser aplicada.

TRÍPLICE BACTERIANA : Protege contra difteria, tétano e coqueluche. Para prematuros esta vacina é produzida de forma diferente, para diminuir os riscos de reações indesejadas.

SINAIS DE ALERTA PARA ATENDIMENTO EMERGÊNCIAL

QUANDO PROCLURAR
UM SERVIÇO DE SAÚDE
DE EMERGÊNCIA?



SINAIS DE ALERTA

**Mudança na coloração da pele
(rosa para roxa azulado)**

Respiração rápida e cansada

**Bebê mole, abatido e com
tremores**

Febre alta (maior que 38°C)

Choro excessivo

Dificuldade para mamar

Suor excessivo ao mamar

Vômito em grande quantidade

Diarréia prolongada

**Falta ou diminuição
significativa do xixi e do cocô**

ACOMPANHAMENTO

COMO SERÁ O
ACOMPANHAMENTO
APÓS A ALTA?

Como parte da alta hospitalar, os profissionais de saúde deverão informar como se dará o acompanhamento do bebê. Além da vinculação com a Estratégia Saúde da Família, a depender de cada situação, poderão ser indicadas consultas ambulatoriais de seguimento e outros atendimentos especializados para garantir a continuidade dos cuidados.

É fundamental que os pais/responsáveis levem os bebês para as consultas de avaliação do crescimento e desenvolvimento.

A primeira consulta deve ser de 5 a 7 dias após a alta do hospital, para esclarecimento de dúvidas ou problemas que podem surgir nesses primeiros dias de transição entre o hospital e a casa, avaliar o peso e a aceitação alimentar.



AGORA NOS SENTIMOS
MAIS SEGUROS PARA
REALIZAR OS CUIDADOS EM
CASA, COM NOSSO BEBÊ.



REFERÊNCIAS

BRASIL. Ministério da Saúde. Secretaria de Vigilância em Saúde. Departamento de Vigilância das Doenças Transmissíveis. Manual de Normas e Procedimentos para Vacinação / Ministério da Saúde, Secretaria de Vigilância em Saúde, Departamento de Vigilância das Doenças Transmissíveis. – Brasília : Ministério da Saúde, 2014.

Calendário de Vacinação SBIm PREMATURO Recomendações da Sociedade Brasileira de Imunizações (SBIm) – 2019/2020.

Disponível em:

<https://sbim.org.br/images/calendarios/calend-sbim-prematuro.pdf> Acesso em: 14 de nov 2019.

Calendário de vacinação do prematuro. Atualizado em: 22/04/2019 Disponível em:

**<https://www.prematuridade.com/prematuridade-pv/index.php/calendario-de-vacinacao-do-prematuro>
Acesso em: 17 de nov 2019**

FONSECA, Luciana M M. Cuidados com o bebê prematuro-orientações para a família. Ribeirão Preto. 2009. 3ª edição. Disponível em:

http://bvsms.saude.gov.br/bvs/publicacoes/cuidados_bebe_prematuro_3ed.pdf. Acesso em: 14 de nov 2019.

REFERÊNCIAS

GONÇALVES, Paula A.; MONTEIRO, Natália T. Os benefícios da amamentação. Semana de amamentação 2017. Atualizado em: 01/08/2018. Disponível em: <https://www.einstein.br/noticias/editorias/gravidez-bebe/semana-aleitamento-materno-2017/beneficios-amamentacao>. Acesso em: 14 de nov 2019.

**Imunização de Recém-Nascidos Prematuros. Sociedade Brasileira de Imunizações, 2010
Disponível em: http://www.soperj.org.br/imageBank/Vacinacao_em_Prematuros.pdf Acesso em: 10 de nov 2019.**

SUAREZ-COTELO, María del Carmen et al . Conhecimentos sobre aleitamento e a relação com a sua prevalência. Rev. esc. enferm. USP, São Paulo, v. 53, 2019 . Disponível em: http://www.scielo.br/scielo.php?script=sci_arttext&pid=S0080-62342019000100415&lng=pt&nrm=iso. Acesso em: 20 nov. 2019.

ELABORAÇÃO



Enf^a Maiane Fernandes
Enf^a Sara Campos
Enf^a Thamiris Victor
Acad Enf Victória de Andrade França
Prof^a Dr^a Laura Johanson da Silva
Prof^a Dr^a Fernanda Garcia Bezerra Góes

Artes e edição: Ruan Victor
Contato: (21) 994108895
Instagram: @ruandesenhista
E-mail: desenhistaruan@gmail.com