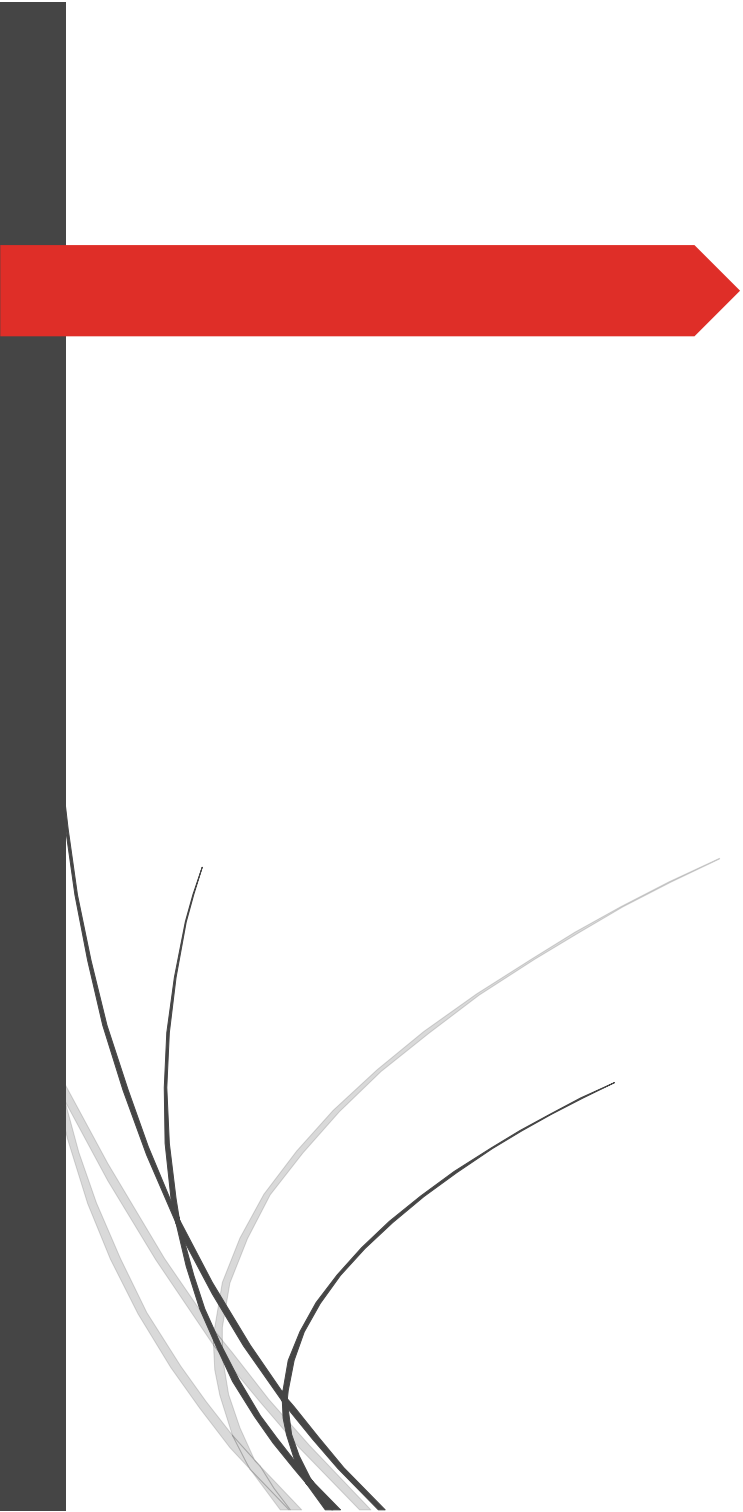




ESTADO DE RORAIMA
UNIVERSIDADE ESTADUAL DE RORAIMA – UERR
PRÓ-REITORIA DE PESQUISA, PÓS-GRADUAÇÃO E INOVAÇÃO- PROPEI



PROGRAMA DE PÓS GRADUAÇÃO
EM ENSINO DE CIÊNCIAS
MESTRADO PROFISSIONAL



GUIA DE ORIENTAÇÃO SOBRE PROJETOS DE INICIAÇÃO
CIENTIFICA PARA ESTUDANTES DO ENSINO FUNDAMENTAL
DAS ESCOLAS DO MUNICIPIO DE BOA VISTA-RR.

Orientado pela Profa D.Sc Josimara Cristina de Carvalho Oliveira

Rosa Felix de Sousa

TODOS OS DIREITOS RESERVADOS. ESTÁ AUTORIZADA A REPRODUÇÃO TOTAL OU PARCIAL DESTE TRABALHO, DESDE QUE SEJA INFORMADA A FONTE.

UNIVERSIDADE ESTADUAL DE RORAIMA – UERR

COORDENAÇÃO DO SISTEMA DE BIBLIOTECAS

MULTITECA CENTRAL

RUA SETE DE SETEMBRO, 231 BLOCO – F BAIRRO CANARINHO.

CEP: 69.306-530 BOA VISTA - RR

TELEFONE: (95) 2121.0945

E-MAIL: BIBLIOTECA@UERR.EDU.BR

DADOS INTERNACIONAIS DE CATALOGAÇÃO NA PUBLICAÇÃO (CIP)

S725G SOUSA, ROSA FELIX DE.

GUIA DE ORIENTAÇÃO SOBRE PROJETOS DE INICIAÇÃO CIENTÍFICA PARA ESTUDANTES DO ENSINO FUNDAMENTAL DAS ESCOLAS DO MUNICÍPIO DE BOA VISTA – RR. / ROSA FELIX DE SOUSA. – BOA VISTA (RR): UERR, 2020.

8F. : IL. COLOR.

PRODUTO (GUIA EDUCACIONAL) QUE ACOMPANHA A DISSERTAÇÃO: AS FEIRAS DE CIÊNCIAS E SUAS CONTRIBUIÇÕES PARA O LETRAMENTO CIENTÍFICO NOS ANOS INICIAIS DO ENSINO FUNDAMENTAL, APRESENTADO AO MESTRADO PROFISSIONAL EM ENSINO DE CIÊNCIAS DA UNIVERSIDADE ESTADUAL DE RORAIMA – UERR, COMO PARTE DOS REQUISITOS PARA OBTENÇÃO DO TÍTULO DE MESTRE EM ENSINO DE CIÊNCIAS, TENDO COMO LINHA DE PESQUISA: ESPAÇOS NÃO FORMAIS E A DIVULGAÇÃO CIENTÍFICA NO ENSINO DE CIÊNCIAS SOB A ORIENTAÇÃO DA DRA. JOSIMARA CRISTINA DE CARVALHO OLIVEIRA.

1. ENSINO DE CIÊNCIAS 2. ENSINO FUNDAMENTAL 3. FEIRA DE CIÊNCIAS 4. LETRAMENTO I. OLIVEIRA, JOSIMARA CRISTINA DE CARVALHO (ORIENT.) II. UNIVERSIDADE ESTADUAL DE RORAIMA – UERR III. TÍTULO

UERR.DIS.MES.ENS.CIE.2020 CDD – 372.3

FICHA CATALOGRÁFICA ELABORADA PELA BIBLIOTECÁRIA

LETÍCIA PACHECO SILVA – CRB 11/1135 – RR

CONTEÚDO

GUIA DE ORIENTAÇÃO SOBRE PROJETOS DE INICIAÇÃO CIENTIFICA PARA ESTUDANTES DO ENSINO FUNDAMENTAL DAS ESCOLAS DO MUNICIPIO DE BOA VISTA-RR.....3

1 DA IDENTIDADE3

2 OBJETIVOS DO EVENTO3

3 JUSTIFICATIVA.....3

4 DESCRIÇÃO GERAL DO PROJETO CIENTÍFICO3

4.1 DA ABRANGÊNCIA..... 3

4.2 DOS PROJETOS PARTICIPANTES 4

4.3 DOS CRITÉRIOS DE PARTICIPAÇÃO/ORIENTAÇÃO DOS PROJETOS CIENTÍFICOS 4

5 CARACTERIZAÇÃO DOS PROJETOS.....4

5.1 DIVISÃO E FORMATO DOS PROJETOS: 4

5.2 CATEGORIAS DOS PROJETOS:..... 4

5.2.1 Exposições Interativas 5

5.2.2 Atividades Culturais 5

5.3 DIVISÃO POR ESCOLARIDADE:..... 5

6 APRESENTAÇÃO DOS PROJETOS SELECIONADOS5

7 DAS RESPONSABILIDADES.5

8 DO JULGAMENTO 6

9 DA PREMIAÇÃO 6

10 PROGRAMAÇÃO 6

11 INSCRIÇÃO E APRESENTAÇÃO DOS PROJETOS SELECIONADOS.....7

12 DA INSCRIÇÃO.....7

12.1 CONTATO COMISSÃO ORGANIZADORA7

13 REGRAS DE SEGURANÇA....7

14 DISPOSIÇÕES GERAIS7

Referências:8





GUIA DE ORIENTAÇÃO SOBRE PROJETOS DE INICIAÇÃO CIENTÍFICA PARA ESTUDANTES DO ENSINO FUNDAMENTAL DAS ESCOLAS DO MUNICÍPIO DE BOA VISTA-RR.

O presente trabalho refere-se a um Produto Educacional desenvolvido durante o terceiro bimestre de 2019 em uma Unidade Escolar (UE), no Município de Boa Vista – RR, desenvolvido junto a um grupo de 20 alunos do 5º ano de Ensino fundamental I. Este Guia foi criado com o objetivo de fazer com que os alunos das séries iniciais do Ensino Fundamental I criem e produzam seus próprios projetos científicos nas realizações das Feiras de Iniciação Científica Municipal, pois estudiosos enfatizam que as instituições educativas têm um importante papel na orientação científica de seus estudantes. Foram realizados seis momentos em grupo e utilizados vários instrumentos e técnicas específicas

para orientação dos projetos. O Guia foi conceituado por meio das perguntas, dúvidas e intervenções realizadas pelos próprios alunos com base no Edital N 001/2019 da Feira de Iniciação Científica do Município de Boa Vista - RR. Em relação aos projetos apresentados pelos grupos, ao final das intervenções, os resultados apontaram grandes dúvidas sobre a elaboração de um projeto, que serão esclarecidas no decorrer do Guia, de uma forma mais lúdica, para facilitar a interpretação. A partir deste Guia, pretende-se ampliar o trabalho para estudantes de outras modalidades de Ensino da Educação.

Olá galerinha! Vamos partir agora para as etapas de um projeto de Iniciação Científica que será desenvolvido e fixado por vocês. Lembrando que estas etapas estão baseadas na Primeira edição da Feira de Iniciação Científica do Município de Boa Vista - RR, realizada em 2019.

1 DA IDENTIDADE

Fiquem sabendo que a Secretaria Municipal de Educação e Cultura de Boa Vista (SMEC), realiza a Feira de Iniciação Científica

Municipal (todos os anos lá pelo mês de outubro), com exposição de trabalhos realizados por vocês, mediante as normas contidas em regras (edital).



2 OBJETIVOS DO EVENTO

A Feira tem como objetivo:

Dar um empurrãozinho na sua investigação em busca de seus conhecimentos diários e associados com toda a comunidade escolar, conduzida e desenvolvida por vocês. Fazendo com que participem ativamente das práticas e dos conceitos da construção e desenvolvimento de seus projetos, estimulando sua participação em eventos científicos desta natureza, facilitando no seu desenvolvimento crítico, (como um bom cidadão, através da pesquisa, do trabalho em grupo, da interpretação, da leitura, da socialização, troca de experiências) adquirindo ainda mais conhecimento sobre o tema trabalhado.

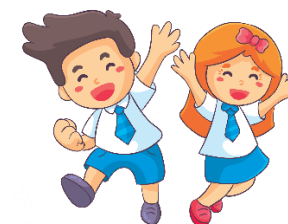
3 JUSTIFICATIVA

Pensando no desenvolvimento de vocês, alunos da Rede Municipal, a Secretaria de Educação e Cultura, desenvolveu o projeto Feira de Iniciação Científica Municipal, nas

Unidades da Rede Municipal de Ensino.

O projeto envolve todos os conteúdos estudados por vocês em sala de aula de forma abrangente, de qualquer disciplina (matéria), tendo como referência o tema sugerido anualmente pelo Conselho Nacional de Desenvolvimento Científico e Tecnológico (CNPq), que é um órgão que incentiva a pesquisa no Brasil. Sendo assim, cada Unidade Escolar desenvolve seus trabalhos de pesquisa.

Fica facultativo a participação das turmas com um projeto, ou seja, vocês não são obrigados a participarem do projeto. A equipe gestora selecionará os melhores trabalhos, e encaminhará à SMEC via impresso, no período de inscrição, seguindo a data conforme o cronograma do Edital.



4 DESCRIÇÃO GERAL DO PROJETO CIENTÍFICO



4.1 DA ABRANGÊNCIA

O propósito do Projeto Científico é envolver e incentivar diretores, coordenadores, professores e alunos da Rede Municipal de Ensino ao conhecimento e prática das etapas do desenvolvimento científico apresentado através de projetos que contemplem o tema sugerido pelo CNPq.

4.2 DOS PROJETOS PARTICIPANTES

Poderão participar todos os alunos em suas respectivas séries e turnos, relacionados às categorias propostas em **Edital**, ou seja, vocês irão concorrer na categoria Ensino Fundamental I.

4.3 DOS CRITÉRIOS DE PARTICIPAÇÃO /ORIENTAÇÃO DOS PROJETOS CIENTÍFICOS

Vocês devem elaborar um único projeto por turma, que envolva todos os estudantes. Uma cópia escrita do projeto deve ser entregue para a gestão escolar para a realização da segunda etapa.

Os temas serão discutidos e definidos por vocês, interessados em participar do projeto, sob orientação do

professor e poderá receber ainda a contribuição de um especialista Mestre ou Doutor, ou pós-graduando (mestrando ou doutorando) com o intuito de aprofundar a pesquisa, acompanhar as atividades de campo e de laboratório e contribuir com a finalização do projeto.

Somente poderão participar alunos regularmente matriculados no Ensino Fundamental I, das escolas da Rede Municipal de Ensino de Boa Vista, que participarão da execução do projeto na UE, condição para seleção na Feira de Iniciação Científica Municipal - Edição atual; A organização dos seus projetos é de total responsabilidade da escola, inclusive pela inscrição dos projetos selecionados na Feira de Iniciação Científica Municipal;

Os projetos participantes da Feira de Iniciação Científica das UE'S serão selecionados pela gestão escolar que indicará o melhor projeto, por escola, para participar da Feira Científica - Edição atual, e atribuirão nota de zero a dez para cada um dos itens de avaliação, podendo alcançar o máximo de 100 pontos, de acordo com os seguintes critérios:

- Relevância do tema pesquisado - (0 - 10 pontos);
- Relevância social e ambiental - (0 -10 pontos);

c) Criatividade e inovação - (0 - 10 pontos);

d) Metodologia pedagógica e científica - (0 - 10 pontos);

e) Apresentação das definições e dos conceitos científicos essenciais do trabalho - (0 - 10 pontos);

f) Adequação ao nível escolar dos expositores - (0 - 10 pontos).

5 CARACTERIZAÇÃO DOS PROJETOS



Os seus projetos poderão adquirir diversos formatos e utilizar variadas tecnologias, tais como projeção multimídia, materiais descartáveis, maquetes, desenhos, pinturas, entre outros. Além disso, devem apresentar necessariamente a resolução de um problema e clareza na participação conjunta.

Os projetos deverão:

- Demonstrar claramente as suas participações na definição do tema da pesquisa, com os registros da elaboração do projeto, tais como, registros de suas falas, do problema a ser investigado, do seu objetivo,

identificação dos saberes e conhecimentos envolvidos na sua pesquisa, seus procedimentos e experiências da pesquisa e a apresentação dos seus resultados).

- Ser de natureza interdisciplinar (as disciplinas das diversas áreas do conhecimento, buscando a integração do saber e a inter-relação dos conhecimentos);
- Indicar um produto a ser apresentado como resultado da pesquisa definido em qualquer formato.

5.1 DIVISÃO E FORMATO DOS PROJETOS:

Os projetos devem ser divididos nos seguintes formatos:

- Experiência - uma investigação empreendida para testar uma hipótese específica; evidenciar um fenômeno por sua repetição controlada.
- Estudo - apresentação de uma coleção ou uma análise de dados para revelar a evidência de um fato, de uma situação, de um fenômeno ou de uma comprovação de interesse científico, incluindo um estudo de relacionamento da causa e do efeito, de investigações teóricas de dados e a descrição de saberes locais.

5.2 CATEGORIAS DOS PROJETOS:

Os projetos apresentados nos formatos acima serão divididos em duas categorias:

5.2.1 Exposições Interativas



São constituídas de mostras variadas, enquanto resultados de estudos exibindo aspectos relevantes de categoria definida no projeto, sendo apresentadas de forma acessível, lúdica, dinâmica e interativa. Poderão utilizar materiais diversos, para serem manuseados, interpretados e/ou discutidos com os visitantes. Para a exposição poderão ser utilizados **cartazes**, **legendas**, **protótipos**, entre outros materiais, a critério e de responsabilidade da equipe e dos professores orientadores.

5.2.2 Atividades Culturais

Consistem em apresentação de teatro, música, dança, artes, visuais, digitais ou outras linguagens, desenvolvidas como apresentação dos resultados dos projetos selecionados dos alunos participantes. As atividades culturais ocorrerão durante a Feira,

no Parque Municipal Germano Augusto Sampaio em Boa Vista, simultaneamente a outras atividades, atendendo a uma programação prévia que permita a avaliação pela comissão julgadora.

5.3 DIVISÃO POR ESCOLARIDADE:

Os projetos serão divididos conforme a escolaridade:

- Educação Infantil
- Fundamental - 1º ao 5º ano – ao qual vocês participam.
- Educação de Jovens e Adultos - EJA .

6 APRESENTAÇÃO DOS PROJETOS SELECIONADOS

Após todas essas etapas, chegamos às apresentações dos melhores projetos criados por vocês!

- Poderão ser utilizados para as apresentações materiais e equipamentos como **computadores**, **projetores**, **maquetes**, **pôsteres** e quaisquer outros que a equipe achar necessário, desde que estejam de acordo com os regulamentos do evento;

OBS: Os materiais e equipamentos utilizados pela equipe da escola deverão ser providenciados por elas;

- Não haverá acesso à internet no evento oferecido pela comissão organizadora;
- Para cada grupo será disponibilizado somente 1 (uma) mesa em polietileno (tampa de 0,80 x 1,00 m). A equipe deverá montar o seu estande em torno da mesa com dimensões máximas de 2,00 m x 1,00 m (profundidade) x 1,50 m (altura), no qual deverão ser organizados os pôsteres e aparatos do projeto. As equipes que desrespeitarem essas dimensões destinadas a apresentação dos trabalhos poderão ser desclassificados.
- Por uma questão de estética visual e economia de espaço dos painéis, sugere-se que os pôsteres tenham dimensão de 1,00 m x 1,00 m, e que as informações dispostas nos cartazes sejam colocadas em forma de tópicos, gráficos ou esquemas que possam servir de referência para as explicações dos expositores.



explicações dos expositores.

Dica: É aconselhado não produzir cartazes com demais informações escritas ou excessivo número de fotografias; os detalhamentos devem ser explicados pelos estudantes durante a exposição do trabalho;

- A equipe de apresentação dos projetos selecionados deverá ser composta de **nove (09)** alunos participantes do projeto e será revezada, durante os dias da exposição, em grupos de 03 (três) integrantes, acompanhados do professor orientador, que estarão no stand para apresentar o projeto para os avaliadores e visitantes.



7 DAS RESPONSABILIDADES

É responsabilidade dos participantes (gestores, coordenadores, professores e alunos da rede Municipal de Ensino), sob pena de desclassificação pela Comissão Organizadora do evento:

- Seguir as regras desta Chamada (edital);
- Apresentar projetos que se enquadrem em uma das categorias apresentadas nesta Chamada (edital);
- Providenciar todos os materiais necessários para a apresentação de seu projeto e fazer a instalação na Feira em local e horário determinado pela organização do evento;
- Indicar na ficha de inscrição a necessidade de instalar tomadas no espaço de apresentação de seu projeto para utilização de aparelhos eletroeletrônicos, informando o tipo de aparelho, quantidade utilizada, sendo que os aparelhos deverão ser compatíveis com a voltagem disponibilizada nas instalações elétricas do evento;



- Manter no mínimo dois integrantes no stand da Feira, sendo que em nenhum momento o stand deverá permanecer sozinho;
- Zelar pela limpeza e integridade física do local de

apresentação de seu projeto, arcando com os custos de qualquer dano causado pelos integrantes da equipe a este local ou a suas instalações;

Observação: Cada equipe ficará responsável pela limpeza de seu stand durante os dias da apresentação, sob pena de desclassificação e após o encerramento do evento, cada equipe ficará responsável por recolher os materiais utilizados durante a exposição e entregar o stand limpo;

Dica: Nunca se esqueça de manter a gentileza e educação com a comissão organizadora do evento e demais participantes.

8 DO JULGAMENTO



Cada projeto será avaliado, durante a Feira, por no mínimo dois e no máximo três avaliadores.

Os projetos participantes da Feira de Iniciação Científica serão avaliados por uma comissão julgadora formada por monitores pedagógicos da SMEC e convidados credenciados, que indicarão os três melhores projetos de cada categoria, que darão direito a premiações, e atribuirão nota de zero a dez para cada um dos itens de avaliação, de acordo com os seguintes critérios:

- Relevância do tema pesquisado - (0 - 10 pontos);
- Relevância social e ambiental - (0 - 10 pontos);
- Criatividade e inovação - (0 - 10 pontos);
- Domínio do tema abordado - (0 - 10 pontos);
- Metodologia pedagógica e científica - (0 - 10 pontos);
- Uso adequado dos materiais (pôster, gráficos, tabelas, maquetes, entre outros) - (0 - 10 pontos);
- Clareza e objetividade na apresentação do trabalho - (0 - 10 pontos);
- Apresentação das definições e dos conceitos científicos essenciais do trabalho - (0 - 10 pontos);
- Adequação ao nível escolar dos expositores - (0 - 10 pontos);
- Desempenho dos expositores durante a apresentação do projeto - (0 - 10 pontos);
- Apresentar e entregar o Plano de Pesquisa, Relatório e o Diário de Pesquisa (ou diário de bordo) para a comissão organizadora nos dias da exposição - (0 - 10 pontos).

Observação: Estes documentos devem ser elaborados de acordo com a faixa etária e domínio de escrita da equipe e em caso de empate, os itens **a, b, c e h**, descritos neste item serão utilizados como critérios de

desempate. Sendo considerada primeira colocada a equipe que obtiver maior pontuação no somatório destes itens.

9 DA PREMIAÇÃO



Os projetos avaliados serão premiados da seguinte forma:

Os três primeiros colocados de cada categoria receberão troféus, certificados e medalhas;

A divulgação dos resultados dos projetos vencedores e a posterior premiação ocorrerão no encerramento do evento.

10 PROGRAMAÇÃO

A Feira de Iniciação Científica Municipal acontece sempre no mês de outubro, consistindo em etapas definidas:

- Definição do tema pelo CNPq;
- Divulgação do tema na escola;
- Inscrição das Escolas a Feira Municipal;
- Formação para os Coordenadores;

- Apresentação da temática aos alunos da escola;
- Delimitação do tema dos projetos;
- Pesquisas;
- Envio do ofício informando a data de apresentação dos projetos na Feira de Ciências.

Observação

Os avaliadores serão nomeados pela comissão organizadora do evento.

E o encerramento dos trabalhos ocorrerá com a etapa de classificação dos melhores trabalhos selecionados. Esta etapa será feita através de exposição aberta a toda comunidade escolar nos períodos matutino, vespertino.

11 INSCRIÇÃO E APRESENTAÇÃO DOS PROJETOS SELECIONADOS



Cada escola, na fase de inscrição, deverá enviar os projetos selecionados via memorando na

Coordenação do Ensino Fundamental I, através dos endereços eletrônicos disponíveis nos editais, preencherem a ficha de inscrição e o formulário padrão para o projeto. Cada projeto deverá conter no máximo cinco páginas, fonte Arial, tamanho 12, espaçamento entre linhas de 1,5, com os seguintes itens, que deverão ser **obrigatoriamente preenchidos** de acordo com a categoria de apresentação do projeto: “Exposição interativa ou atividade Cultural”.

12 DA INSCRIÇÃO

Os responsáveis pelos trabalhos selecionados deverão preencher os seguintes anexos:

- I - Ficha de inscrição por Projeto/Dados de identificação (conforme edital);
- II - Anexar junto à ficha de inscrição o projeto modelo do projeto (conforme edital);
- III - Anexar o termo de compromisso do professor orientador (conforme edital);
- IV - Anexar ficha de autorização (conforme edital);
- V - Quadro de atividades do projeto, conforme o edital.

12.1 CONTATO COMISSÃO ORGANIZADORA

Secretária Municipal de Educação e Cultura - SMEC/Boa Vista.

Coordenação de Ensino Fundamental – COENF.

R. Cecília Brasil, 1078 - Centro, Boa Vista - RR, 69301-080.

E-mail: fundamentalsaber@hotmail.com

Telefone: (95) 3623 - 2626 (Ramais 265 e 266).

Celular: (95) 98411-7767.

13 REGRAS DE SEGURANÇA



Todo material utilizado para realização de Feira de Iniciação Científica Municipal passará pela conferência da Unidade Escolar e a mesma se responsabilizará pela segurança dos alunos e visitantes.

14 DISPOSIÇÕES GERAIS

O preenchimento e entrega da ficha de inscrição e do formulário padrão contendo as informações do projeto implicam na aceitação integral dos termos desta chamada não cabendo recursos;

14.2. Após a inscrição dos projetos na Feira de Iniciação Científica Municipal, não haverá, em hipótese

alguma, a substituição de algum integrante da equipe, alunos e/ou professor - orientador, sob pena de desclassificação em qualquer fase;

14.3. Não será permitido a venda e consumo de bebidas alcoólicas durante a realização do evento. Caso algum aluno seja flagrado comprando e/ou consumindo bebida alcoólica, ou qualquer outra substância ilícita, sua equipe será desclassificada;

14.4. O professor - orientador e as escolas são responsáveis pelos alunos que estiverem participando e/ou visitando a Feira de Iniciação Científica Municipal;

14.5. Este evento que engloba a Feira de Iniciação Científica Municipal, é realizado e coordenado pela comissão do evento que não se responsabilizará pelo deslocamento, alimentação e hospedagem dos alunos participantes;

14.6. Os casos omissos serão resolvidos pela comissão organizadora do evento.

Dicas muito importantes para vocês, alunos que pretende participar da Feira de Ciências:



- **É fundamental** ter senso de equipe, organização, empenho e muita disposição;
- **A ajuda** dos professores e coordenadores é muito importante, mas as suas são mais;
- **Desenvolva** projetos inovadores a partir de conteúdos já estudados em sala de aula, isso vai facilitar no seu aprendizado;
- É necessário ser **criativo (a)**;
- **Tema:** a escolha do tema deve ser algo desafiador para você **(que esteja em seu alcance de pesquisa)**;
- Ter **Método científico**, ou seja - observe, explore, formule hipóteses, experimente, deduza e chegue às suas conclusões;
- **Materiais:** não se esqueçam de fazer uma lista de materiais que

deverão ser utilizados no experimento;

- **Tempo:** organize bem o tempo que dispensará para esse trabalho sem deixar de lado as outras atividades escolares;
- **Continuidade:** escolha um tema que poderá ter continuidade nos anos seguintes, à medida que você vai se aprofundando no conteúdo;
- **Em relação à temática**, a Feira tem um grande tema e os grupos trabalham diferentes especificidades desse tema, levando sempre em consideração a sua relevância social ou ambiental **(olhe primeiro à sua volta)**;
- **O tema** deve respeitar as suas faixa etária e levar em conta o cotidiano/assuntos de seus interesses;
- **Importante dar a sua voz** na escolha do que expor na Feira de Ciências, mas é necessária a orientação do professor na hora de apontar possíveis **problemas de pesquisa**, na indicação da **metodologia** adequada e na **análise dos dados**.

REFERÊNCIAS:

EDITAL, **Edital I da Primeira Feira de Iniciação Científica**. Boa Vista, RR, 04 jul. 2019. Disponível em: www.boavista.rr.gov.br/trabalho/feira-de-ciencias. Acesso em 29 de jul. 2019.

Formação Feira de Ciências e suas articulações com DRC-MT. Cefapro de Sinop. **Revista Rennoma**, Mato Grosso, 28 set. 2018. Disponível em: <http://cefaprosinop.com.br/site/index.php/category/feira-de-ciencias>. Acesso em: 05 mai. 2020.

NUNES, Teresa. Como organizar uma Feira de Ciências. **Ponto biologia**, São Paulo, 16 mar. 2017. Disponível em: <https://pontobiologia.com.br/organizar-feira-de-ciencias>. Acesso em: 30 jul. 2019.