



### **PORFIRIA**

Distúrbios manifestados através da coloração sanguínea e manchas na pele.

O termo Porfirina vem da palavra grega, porphyrus, o que significa vermelho-púrpura. Esta doença é utilizada para explicar a origem do mito dos vampiros e lobisomens, em consequência da semelhança entre os sinais e sintomas das porfirias com o folclore.



### **PORFIRIA**

Distúrbios manifestados através da coloração sanguínea e manchas na pele.

O termo Porfirina vem da palavra grega, porphyrus, o que significa vermelho-púrpura. Esta doença é utilizada para explicar a origem do mito dos vampiros e lobisomens, em consequência da semelhança entre os sinais e sintomas das porfirias com o folclore.



### **PORFIRIA**

Distúrbios manifestados através da coloração sanguínea e manchas na pele.

O termo Porfirina vem da palavra grega, porphyrus, o que significa vermelho-púrpura. Esta doença é utilizada para explicar a origem do mito dos vampiros e lobisomens, em consequência da semelhança entre os sinais e sintomas das porfirias com o folclore.



### **PORFIRIA**

Distúrbios manifestados através da coloração sanguínea e manchas na pele.

O termo Porfirina vem da palavra grega, porphyrus, o que significa vermelho-púrpura. Esta doença é utilizada para explicar a origem do mito dos vampiros e lobisomens, em consequência da semelhança entre os sinais e sintomas das porfirias com o folclore.



### **JORGE III**

Rei da Grã-Bretanha e Irlanda.

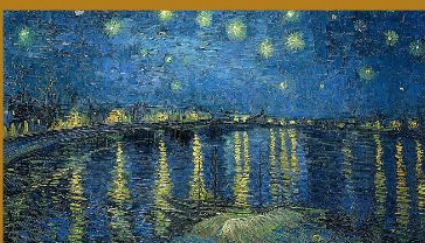
Sua vida marcada pelas manchas na pele e seu reinado foi marcado por disputas políticas no parlamento e uma série de conflitos militares principalmente contra a França, durante a Guerra dos Sete Anos.



### **CARLOTA**

Neta mais velha da rainha Vitória.

De personalidade excêntrica. Tornou-se duquesa de Saxe-Meiningen em 1914, mas perdeu o título em 1918 e faleceu no ano seguinte. Muitos historiadores acreditam que sofria de uma doença genética que também afetava sua pele.



### **VICENT VAN GOGH**

Pintor holandês considerado uma das figuras mais famosas e influentes da história da arte. Suas obras caracterizadas por cores dramáticas e vibrantes, de pinceladas impulsivas e expressivas contribuíram para as fundações da arte moderna.

Seus genes expressavam uma peculiaridade em sua pele.



### **ALEIJADINHO**

Autor de várias obras em Minas Gerais. Com um estilo relacionado ao Barroco e ao Rococó, é considerado o maior expoente da arte colonial no Brasil e um dos maiores nomes do Barroco americano.

Sua pele também apresentava excentricidade.



### **DOENÇA DE KÖHLER**

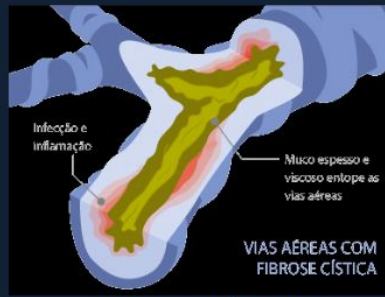
Uma desordem rara do osso do pé achada em crianças entre seis e nove anos de idade.

É causada quando o osso navicular temporariamente perde sua provisão de sangue. Como resultado, o tecido no osso morre e o osso colapsa. Quando tratada, não causa nenhum problema de longo prazo.



### TUTANCÂMÓN

Tutancâmon, foi um faraó do Antigo Egito, 3 400 anos atrás. Ascendeu ao trono aos nove anos de idade, faleceu ainda na adolescência aos dezenove anos em 1324 a.C. Cientistas, liderados pelo arqueólogo-chefe do Egito, Zahi Hawass, analisaram os restos mumificados do faraó, para extrair amostras de DNA. O estudo sugere que Tutancâmon poderia ter sofrido de uma inflamação rara nos ossos.



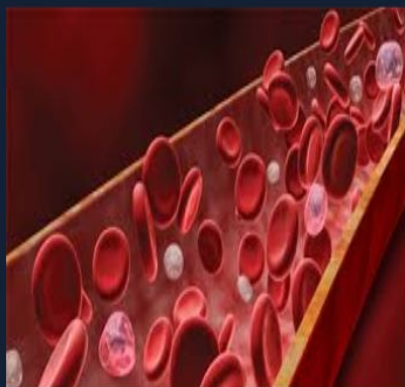
### FIBROSE CÍSTICA

Doença autossômica e recessiva. Sua principal característica é o acúmulo de secreções mais densas e pegajosas nos pulmões, no trato digestivo e em outras áreas do corpo.



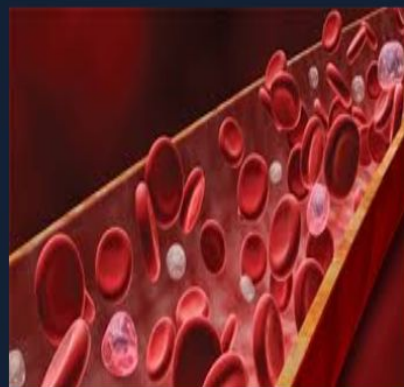
### FRÉDÉRIC CHOPIN

Frédéric Chopin, foi um pianista polonês-francês radicado na França e compositor para piano da era romântica. É amplamente conhecido como um dos maiores compositores para piano e um dos pianistas mais importantes da história. Compunha uma deficiência respiratória.



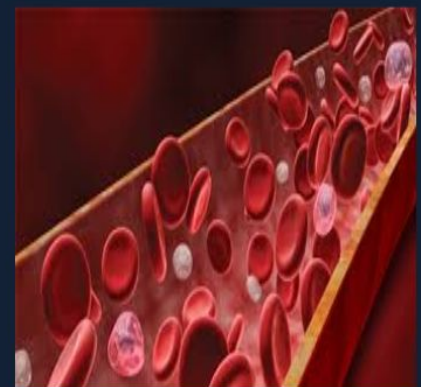
### HEMOFILIA

Doença recessiva ligada ao X que compromete a capacidade do corpo em formar coágulos sanguíneos para conter as hemorragias.



### HEMOFILIA

Doença recessiva ligada ao X que compromete a capacidade do corpo em formar coágulos sanguíneos para conter as hemorragias.



### HEMOFILIA

Doença recessiva ligada ao X que compromete a capacidade do corpo em formar coágulos sanguíneos para conter as hemorragias.



### RAINHA VITÓRIA

Além das atribuições políticas, desempenhou uma série de atribuições sociais, como a Abolição da Escravidão no Império Britânico (1838), reduziu a jornada de trabalho dos trabalhadores da indústria, instalou o "Third Reform Act" - direito ao voto de todos os trabalhadores (1884). Seus filhos homens tiveram problema com a coagulação sanguínea.



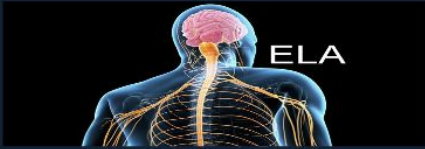
### ALEXEI NIKOLAEVICH

Foi o único filho homem do imperador Nicolau II e da sua esposa, a imperatriz Alexandra Feodorovna. Herdeiro do trono russo desde o seu nascimento até à morte em 1918. Possuía uma doença caracterizada por problemas de coagulação do sangue.



### LEOPOLDO JORGE DUNCAN ALBERTO

Foi o oitavo filho, da rainha Vitória do Reino Unido e do príncipe Alberto de Saxe-Coburgo-Gota. Ele recebeu os títulos de Duque, Conde e Barão. Faleceu com trinta anos de idade. Possuía uma doença hereditária, em que o sangue não coagulava.



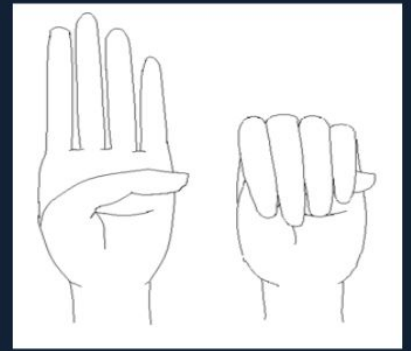
### ESCLEROSE LATERAL AMIOTRÓFICA

ELA é a abreviatura de Esclerose Lateral Amiotrófica, uma doença cujo significado vem contido no próprio nome: Esclerose significa endurecimento e cicatrização. Lateral refere-se ao endurecimento da porção lateral da medula espinhal. E amiotrófica é a fraqueza que resulta na atrofia do músculo.



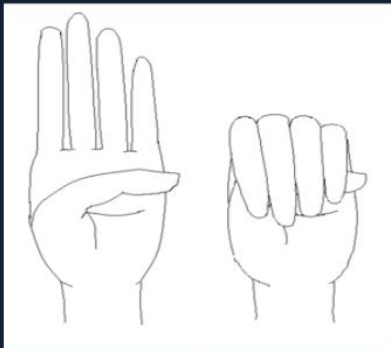
### STEPHEN HAWKING

Logo quando completou 21 anos, foi diagnosticado com uma doença rara que o deixaria paralisado. Mas, nem por isso, ele desistiu da vida, continuou seus estudos e se tornou um grande físico, hoje conhecido e respeitado mundialmente.



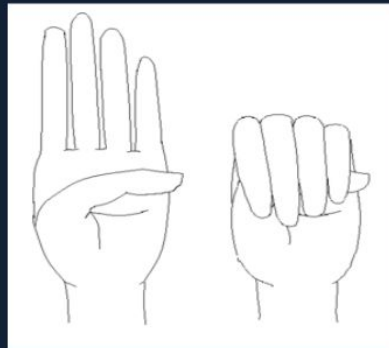
### SÍNDROME DE MARFAN

Desordem do tecido conjuntivo caracterizada por membros anormalmente longos. Afeta as estruturas do corpo, incluindo o esqueleto, os pulmões, os olhos, o coração e os vasos sanguíneos, mas de maneira menos visível.



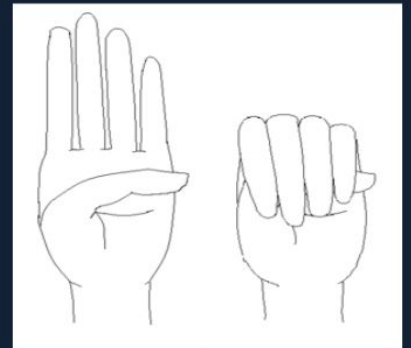
### SÍNDROME DE MARFAN

Desordem do tecido conjuntivo caracterizada por membros anormalmente longos. Afeta as estruturas do corpo, incluindo o esqueleto, os pulmões, os olhos, o coração e os vasos sanguíneos, mas de maneira menos visível.



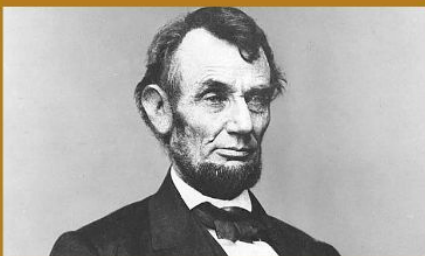
### SÍNDROME DE MARFAN

Desordem do tecido conjuntivo caracterizada por membros anormalmente longos. Afeta as estruturas do corpo, incluindo o esqueleto, os pulmões, os olhos, o coração e os vasos sanguíneos, mas de maneira menos visível.



### SÍNDROME DE MARFAN

Desordem do tecido conjuntivo caracterizada por membros anormalmente longos. Afeta as estruturas do corpo, incluindo o esqueleto, os pulmões, os olhos, o coração e os vasos sanguíneos, mas de maneira menos visível.



### ABRAHAM LINCOLN

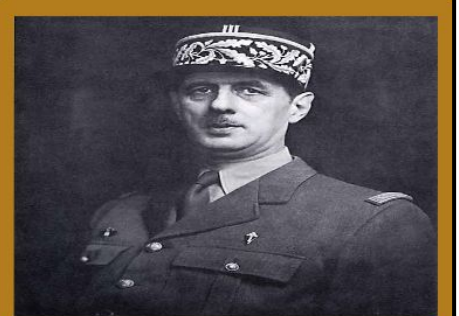
Estadista norte-americano. Advogado e anti-escravista, tornou-se um dos mais importantes presidentes dos Estados Unidos. Foi o homem mais alto do que a totalidade dos circundantes, com formato característico de sua caixa torácica e problemas com suas juntas, segundo descrições da época.



### CAIO JÚLIO CÉSAR

No período de transição no final do período republicano na história de Roma Antiga foi um militar e governante. Nasceu em Roma em 13 de julho de 100 a.C e faleceu em 15 de março de 44 a.C

Era alto e magro.



### CHARLES DE GAULLE

Foi um estadista francês, general e político, comandou a resistência francesa durante a Segunda Guerra Mundial. Fundou a Quinta República Francesa em 1958 e foi seu primeiro Presidente, de 1959 a 1969. Com o esquelético, caracterizado por estatura elevada, braços e mãos alongados.



### SERGEI RACHMANINOFF

Sergei Vasilievich Rachmaninoff foi um compositor, pianista e maestro russo, um dos últimos grandes expoentes do estilo romântico na música erudita ocidental. Possui membros alongados.



### EPILEPSIA

Desordens das atividades das células nervosas no cérebro, causando convulsões. Diversas podem ser as causas, dentre elas a transmissão por hereditariedade.



### EPILEPSIA

Desordens das atividades das células nervosas no cérebro, causando convulsões. Diversas podem ser as causas, dentre elas a transmissão por hereditariedade.



### EPILEPSIA

Desordens das atividades das células nervosas no cérebro, causando convulsões. Diversas podem ser as causas, dentre elas a transmissão por hereditariedade.



### EPILEPSIA

Desordens das atividades das células nervosas no cérebro, causando convulsões. Diversas podem ser as causas, dentre elas a transmissão por hereditariedade.



### PRINCE

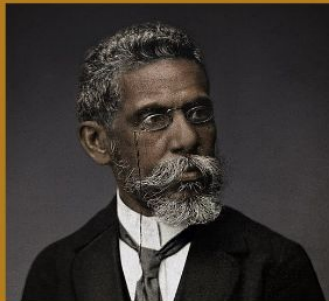
Foi um cantor, músico, compositor, produtor e dançarino. Suas músicas eram diversificadas com gêneros de funk, pop, rock, jazz, hip hop, soul. Possuía um distúrbio no sistema nervoso.



### LIL WAYNE

Rapper e Skatista americano. Com 9 anos assinou seu primeiro contrato com a produtora Cash Money Records. de onde partiu sua carreira.

Continha um distúrbio em seu sistema nervoso.



### MACHADO DE ASSIS

Escritor brasileiro, considerado um dos maiores senão o maior nome da literatura do Brasil.

Possuía um transtorno ao qual se referia como “fenômenos nervosos”, tendo ocultado-a até da própria esposa, Carolina Xavier de Novais.



### SUSAN BOYLE

Conhecida por ter encantado o mundo com sua versão de “I Dreamed a Dream”, no Britain’s Got Talent. O álbum de estreia de Susan, *I Dreamed a Dream*, (2009), em apenas um mês atingiu o título de álbum mais vendido do ano. Portava também um distúrbio neurológico.



### PARKINSON

Doença do sistema nervoso que afeta principalmente o cérebro. Este é um dos principais e mais comuns distúrbios da terceira idade e é identificado, principalmente, por prejudicar a coordenação motora e provocar tremores e dificuldades para caminhar e se movimentar.



### MICHAEL J. FOX

Michael Andrew Fox, OC é um ator canadense-americano conhecido por ter vivido o Marty McFly na trilogia "De Volta Para o Futuro", sendo vencedor de 4 Globos de Ouro, 5 Emmys, 2 SAG Awards e 1 Grammy.

Possui um distúrbio que prejudica a coordenação motora.



### DISLEXIA

A Dislexia do desenvolvimento é considerada um transtorno específico de aprendizagem de origem neurobiológica, caracterizada por dificuldade no reconhecimento preciso e/ou fluente da palavra, na habilidade de codificação e em soletração.



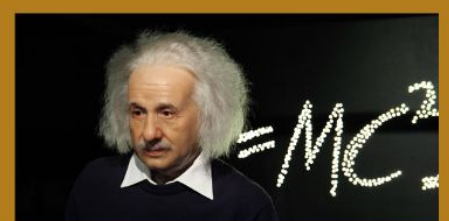
### DISLEXIA

A Dislexia do desenvolvimento é considerada um transtorno específico de aprendizagem de origem neurobiológica, caracterizada por dificuldade no reconhecimento preciso e/ou fluente da palavra, na habilidade de codificação e em soletração.



### TOM CRUISE

Tom Cruise é um ator e produtor de cinema norte-americano de origem irlandesa. Listado pela revista Forbes como a celebridade mais popular de 2006, foi indicado por três vezes para o Oscar e venceu três Globos de Ouro. Possui um transtorno de aprendizagem.



### ALBERT EINSTEIN

Foi um físico teórico alemão que colaborou com diversas teorias. Foi laureado com o Prêmio Nobel de Física de 1921 por suas contribuições à física teórica. Apesar de tudo, possuía um transtorno de aprendizagem.



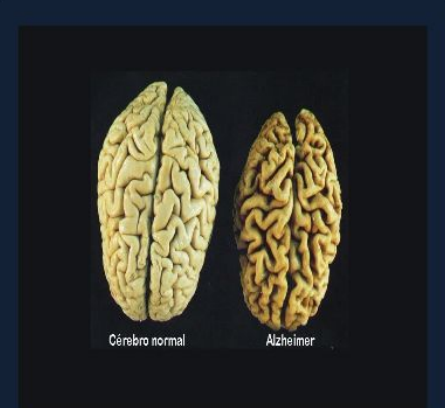
### ALBINISMO

Anomalia orgânica congênita que se caracteriza pela ausência total ou parcial da pigmentação da pele, dos pelos e dos olhos; albinia, leucodermia congênita, leucopatia congênita.



### THANDO HOPA

Modelo, ativista e advogada. Ela é a primeira mulher com essa característica a estar na capa da Vogue. Enquanto trabalhava como promotora, foi procurada por Gert-Johan Coetzee para trabalhar como modelo. Hopa pretende retratar essa característica de uma forma positiva. Atinge os cromossomos 11 e 15.



### ALZHEIMER

Doença progressiva que destrói a memória, causando demência e afetando outras funções mentais importantes, que atinge os cromossomos: 1, 14, 19, 21.



Cérebro normal Alzheimer

### ALZHEIMER

Doença progressiva que destrói a memória, causando demência e afetando outras funções mentais importantes, que atinge os cromossomos: 1, 14, 19, 21.



Cérebro normal Alzheimer

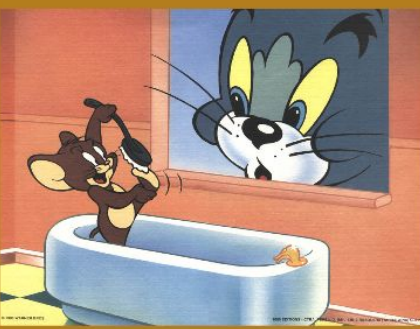
### ALZHEIMER

Doença progressiva que destrói a memória, causando demência e afetando outras funções mentais importantes, que atinge os cromossomos: 1, 14, 19, 21.



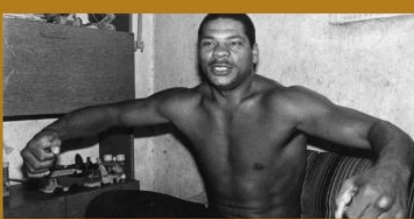
### GENE WILDER

Ator e cineasta, é famoso por interpretar o personagem Willie Wonka na primeira versão do filme "A fantástica fábrica de chocolates". Ele morreu em agosto de 2016, aos 83 anos. Possuía uma doença cuja característica era relacionada a memória.



### WILLIAM HANNA

Animador que criou desenhos famosos como Tom & Jerry, Os Flintstones, Zé Colméia e Scooby-Doo. Com a maior idade passou a manifestar um distúrbio de memória.



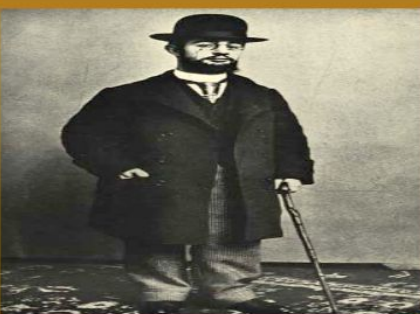
### MAGUILA

Ex-pugilista brasileiro. Recebeu a alcunha "Maguila" por semelhança ao porte físico do personagem Magilla Gorilla, de Hanna-Barbera. Em 2010 foi diagnosticado com um distúrbio de memória.



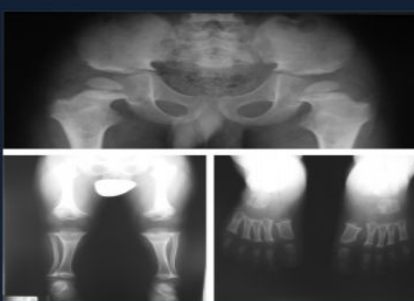
### PICNODISOSTOSE

Doença genética rara. Trata-se de uma displasia esquelética. É uma forma autossômica recessiva de nanismo. Caracterizada por: osteoesclerose, deformidades no crânio e na face, baixa estatura eacro-osteólise.



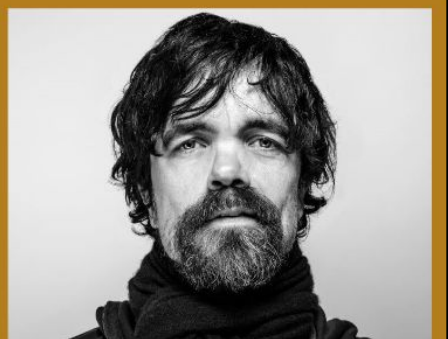
### HENRI DE TOULOUSE LAUTREC

Foi um pintor e litógrafo francês, conhecido por pintar a vida boêmia de Paris. Faleceu precocemente aos 36 anos de sífilis e alcoolismo. Possuía uma doença autossômica recessiva caracterizada por ossos frágeis e baixa estatura.



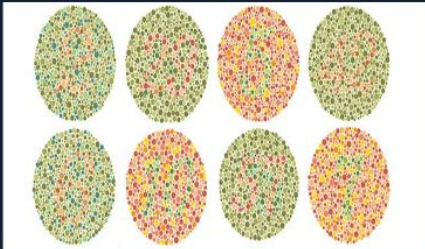
### ACONDROPLASIA

É uma displasia óssea resultante de uma mutação genética que provoca alteração no desenvolvimento da cartilagem das placas de crescimento, diagnosticável ecograficamente desde o desenvolvimento fetal intra uterino, atinge o cromossomo: 4.



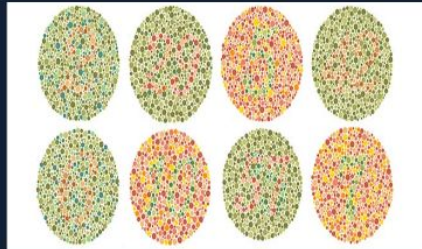
### PETER DINKLAGE

Ator que ficou mundialmente conhecido após participar da série "Game of Thrones", "As crônicas de Nárnia" e "X-Men". Sua característica está relacionada ao desenvolvimento do crescimento, ele nasceu com uma doença congênita.



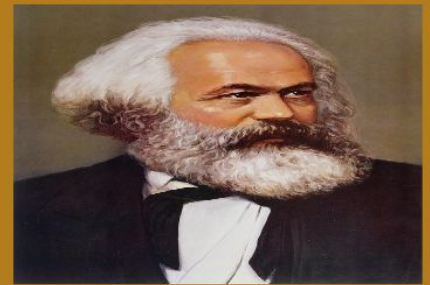
### DALTONISMO

Deficiência que recebeu esse nome em homenagem ao inglês John Dalton, o qual foi o primeiro a estudar as características do daltonismo; sendo um tipo de deficiência visual em que o indivíduo não é capaz de reconhecer e diferenciar algumas cores específicas.



### DALTONISMO

Deficiência que recebeu esse nome em homenagem ao inglês John Dalton, o qual foi o primeiro a estudar as características do daltonismo; sendo um tipo de deficiência visual em que o indivíduo não é capaz de reconhecer e diferenciar algumas cores específicas.



### KARL HEINRICH MARX

Conhecido como Karl Marx, atuou como filósofo, economista, historiador, jornalista e teórico político. Foi um importante revolucionário e intelectual alemão.

Possuía uma deficiência visual em que não conseguia reconhecer e diferenciar algumas cores.



### NAPOLEÃO BONAPARTE

Foi um imperador francês, com o título de Napoleão I. Líder político, ditador e comandante do Exército Francês, conquistou uma grande extensão territorial para a França.

Possuía uma deficiência visual em que não conseguia reconhecer e diferenciar algumas cores.



### PSORÍASE

Doença inflamatória da pele, crônica, não contagiosa e multigênica. Caracteriza-se por lesões avermelhadas e descamativas, normalmente em placas, que aparecem, em geral, no couro cabeludo, cotovelos e joelhos.



### PSORÍASE

Doença inflamatória da pele, crônica, não contagiosa e multigênica. Caracteriza-se por lesões avermelhadas e descamativas, normalmente em placas, que aparecem, em geral, no couro cabeludo, cotovelos e joelhos.



### BRITNEY SPEARS

Britney Jean Spears é uma cantora, compositora, dançarina e atriz. Ela iniciou sua carreira artística atuando em papéis em produções teatrais e programas de televisão.

Sua característica genética apresenta descamação da pele e vermelhidão na região afetada.



### KIM KARDASHIAN

Personalidade da mídia, empresária, socialite e modelo norte-americana. Classificada como uma das 100 pessoas mais influentes de 2015. apresentava por genética uma descamação da pele.



### TRANSTORNO BIPOLAR

Esse transtorno é manifestado por fatores genéticos e ambientais. É uma doença para toda a vida, e não possui cura, mas pode ser controlado. Sua manifestação está ligada a fatores ambientais e genéticos ou, trata-se também de um problema que se herda dos pais.

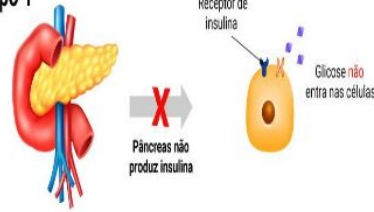


### CATHERINE ZETA- JONES

Atriz e cantora galesa, vencedora do Oscar de Melhor Atriz Coadjuvante em 2003 por sua atuação no filme Chicago.

Sua característica é relacionada com questões mentais relacionadas ao humor.

### Tipo 1



### DIABETE TIPO 1

Caracterizada quando a produção de insulina do pâncreas é insuficiente, pois suas células sofrem de destruição autoimune em decorrência de um defeito do sistema imunológico.



### NICHOLAS JERRY JONAS

Músico, cantor, produtor, compositor, e ator. Ele ficou famoso depois do Jonas Brothers, uma banda pop formada juntamente com seus irmãos. Possui uma doença em que o pâncreas produz pouca ou nenhuma insulina.



### DIABETE TIPO 2

O tipo 2 começa com a resistência à insulina, o hormônio que ajuda a colocar a glicose (nutriente vindo dos alimentos) para dentro das células. Diferentemente do tipo 1, o problema não começa com um ataque das próprias células de defesa ao pâncreas, a fábrica de insulina.



### THOMAS JEFFREY HANKS

Thomas Jeffrey Hanks, mais conhecido como Tom Hanks, é um ator, produtor, roteirista e diretor norte-americano.

Possui uma doença causada pela falta de absorção de insulina no corpo.



### POLIDACTILIA

A polidactilia (polys = muitos; daktylus = dedos) é uma anomalia causada pela manifestação de um alelo autossômico variável, dominante com expressividade consistente na alteração quantitativa anormal dos dedos da mão (quirodáticos) ou dos dedos do pé (pododáticos).



### ANA BOLENA

Foi a segunda esposa do rei Henrique VIII e Rainha Consorte do Reino da Inglaterra de 1533 até a anulação de seu casamento dois dias antes de sua execução, por ter sido acusada de trair seu marido.

Ela apresentava dedos a mais do comum.



