

O CAMPO E A CIDADE

3º ANO



Início

APRESENTAÇÃO

ELEMENTOS DA PAISAGEM

O CAMINHO PARA A ESCOLA

O TRABALHO NO CAMPO E NA
CIDADE

REFERÊNCIAS



APRESENTAÇÃO

Este material didático é fruto de uma pesquisa realizada junto ao programa de pós-graduação Mestrado "Docência para a Educação Básica"- Unesp/Bauru, intitulada **"A UTILIZAÇÃO DA PHC NO ENSINO DE GEOGRAFIA: APLICAÇÃO DE UMA SEQUÊNCIA DIDÁTICA NUMA ESCOLA NO MUNICÍPIO DE BOREBI/SP"**. Contamos com o apoio de professores e alunos da EMEF Profª Iracema Leite e Silva, situada no município de Borebi/SP.

Temos como principal objetivo a construção desse objeto digital de aprendizagem intitulado **"O campo e a cidade"**. Essa pesquisa está fundamentada nos ideais da **Pedagogia Histórico-Crítica** (SAVIANI), enquanto didática para prática docente e visa contribuir apoiando a prática de professores de modo a favorecer o desenvolvimento e a autonomia da criança na compreensão do mundo que a cerca e para interpretar as situações vivenciadas no cotidiano, na valorização e fortalecimento da identidade dos habitantes do meio rural, seu modo de vida e trabalho. Buscamos proporcionar a eles a apropriação do conceito de Campo e Cidade, como dois fenômenos complementares. Fizemos isso discutindo a importância do consumo consciente da água no campo e na cidade, em casa e na escola, por meio de práticas educativas sistemáticas que levaram os alunos a refletirem criticamente e a participarem ativamente do processo de ensino e aprendizagem em prol da transformação social.



Quadro de orientações para a pedagogia proposta (PHC)

Fonte: Gasparin (2005, p. 163)

Prática Social Inicial do Conteúdo	Problematização	Instrumentalização	Catarse	Prática Social Final do conteúdo
1) Listagem do conteúdo: unidade e tópicos.	1) Identificação e discussão sobre os principais problemas postos pela prática social e pelo conteúdo.	1) Ações docentes e discentes para construção do conhecimento através da mediação docente.	1)Elaboração teórica da síntese, da nova postura mental. Construção da nova totalidade concreta.	1) Intenções do aluno. Manifestação da nova postura prática, da nova atitude sobre o conteúdo e da nova forma de agir.
2) Vivência cotidiana do conteúdo: a) O que o aluno já sabe: visão da totalidade empírica. Mobilização. b) Desafio: o que gostaria de saber mais?	2) Dimensões do conteúdo a serem trabalhadas.	2)Recursos humanos e materiais.	2) Expressão da síntese. Avaliação: deve atender às dimensões trabalhadas e aos objetivos.	2) Ações do aluno. Nova prática social do conteúdo ou das habilidades e competências.

PRÁTICA SOCIAL INICIAL DO CONTEÚDO:
Compartilhar a proposta de trabalho solicitando que desenhem
"o caminho para a escola"

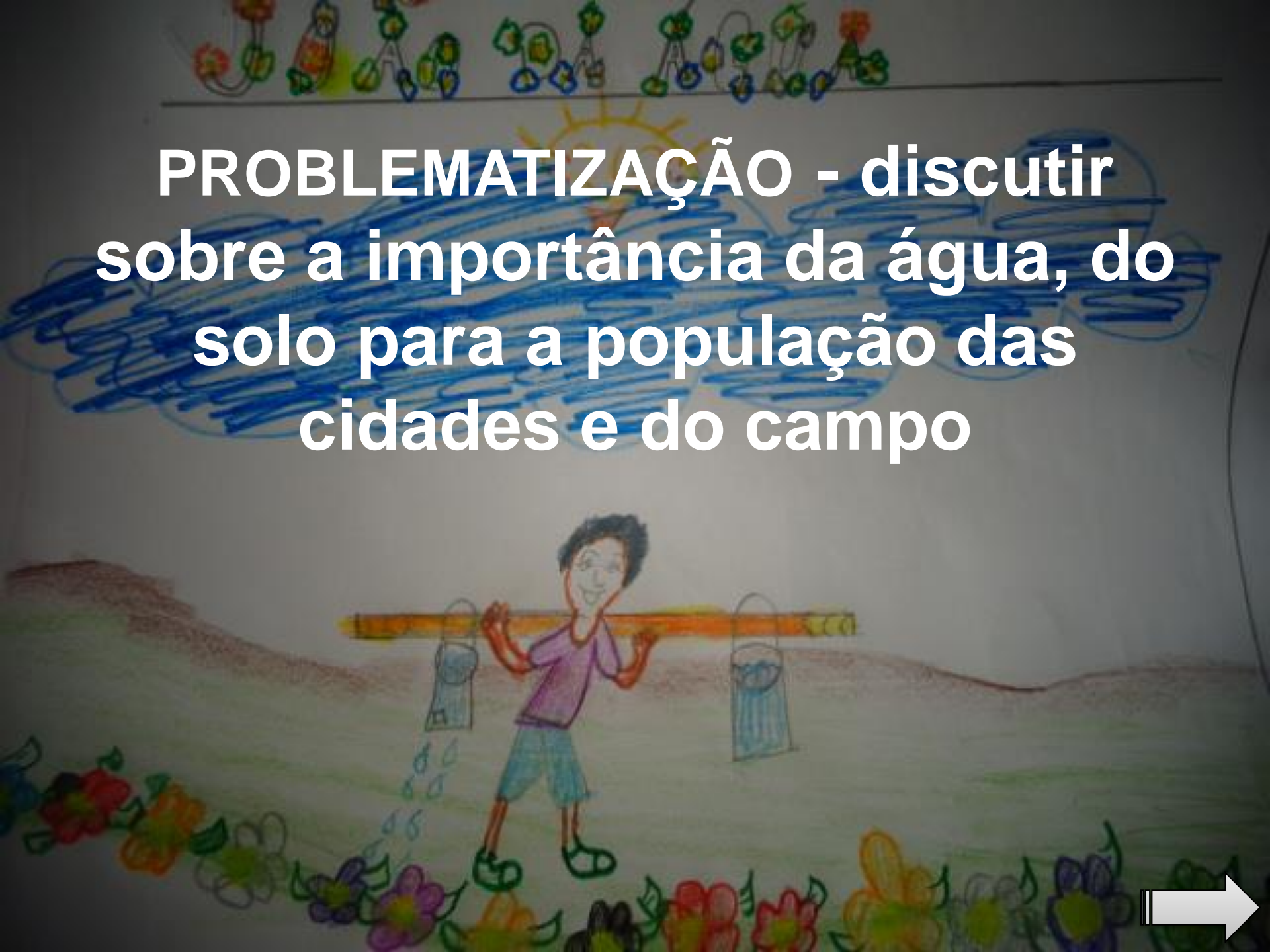


ELEMENTOS DA PAISAGEM

- Objetivos - Aprender: 1) O quê? - Conteúdos (conceituais, procedimentais, atitudinais), habilidades e competências.
- 2) Para quê? - Finalidade social do aprendido - prática social.

Leitura compartilhada: João da Água - Patricia Engel Secco



A child's drawing on a piece of paper. At the top, there are several small, colorful figures that look like people or animals. Below them is a large, blue, scribbled area representing water. In the center, a person with dark hair, wearing a purple shirt and blue shorts, is walking. They are carrying a long wooden yoke across their shoulders. Two blue buckets are hanging from the yoke, one on each side. The person is smiling. At the bottom of the drawing, there are several colorful flowers in red, yellow, and purple. In the bottom right corner, there is a white arrow pointing to the right.

**PROBLEMATIZAÇÃO - discutir
sobre a importância da água, do
solo para a população das
cidades e do campo**

"Os Retirantes" - Candido Portinari, 1944



Leitura e interpretação da obra clássica de um dos maiores pintores brasileiros. O que podemos observar no quadro? Fazer questionamentos e intervenções



MÚSICA: Aquarela-Toquinho

<https://www.youtube.com/watch?v=xT8HIiFQ8Y0>



MENU

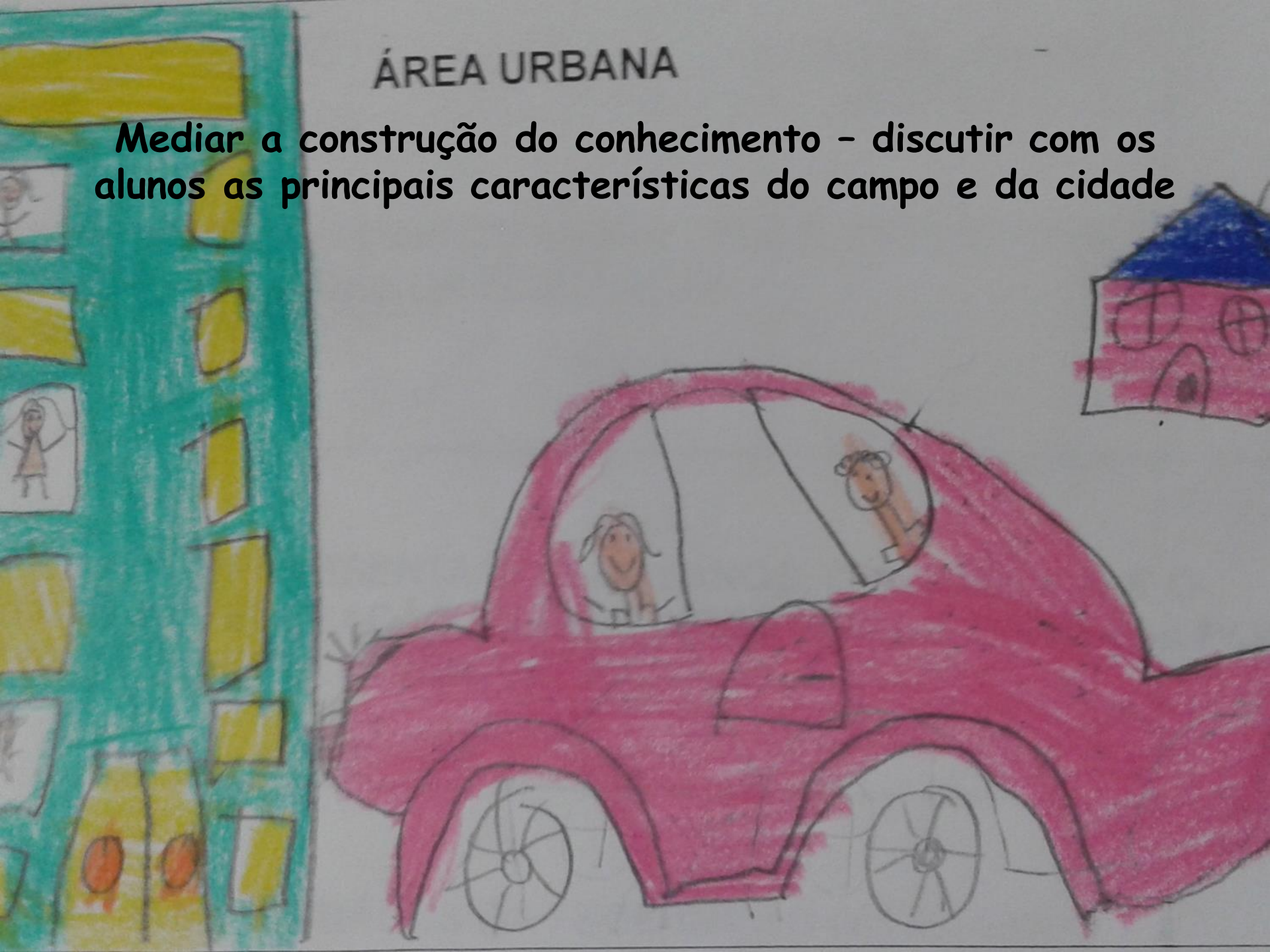
ÁREA RURAL

Pedir aos alunos para desenharem e expor oralmente sobre o que aprenderam



ÁREA URBANA

Mediar a construção do conhecimento - discutir com os alunos as principais características do campo e da cidade



CAMPO

O trabalho no campo e na cidade



- Pesquisar sobre as principais atividades desenvolvidas no campo e na cidade (internet, entrevistas, livros, entre outros);
- Atividades de campo: visitas a áreas rurais;
- Atividades coletivas: discussão e confecção de cartazes sobre o tema



MÚSICA: Meu país

https://www.youtube.com/watch?v=FFS4Fi_fwwo

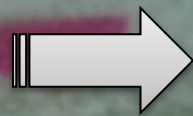


MENU



CATARSE: Incentivar a participação de todos, fazer questionamentos e intervenções para uma nova postura

- Oportunizar a discussão e respeito aos turnos de falas para a participação de todos os alunos para que relatem a rotina de trabalho de sua famílias.
- O registro deve ser feito coletivamente com a ajuda e intervenção do professor.

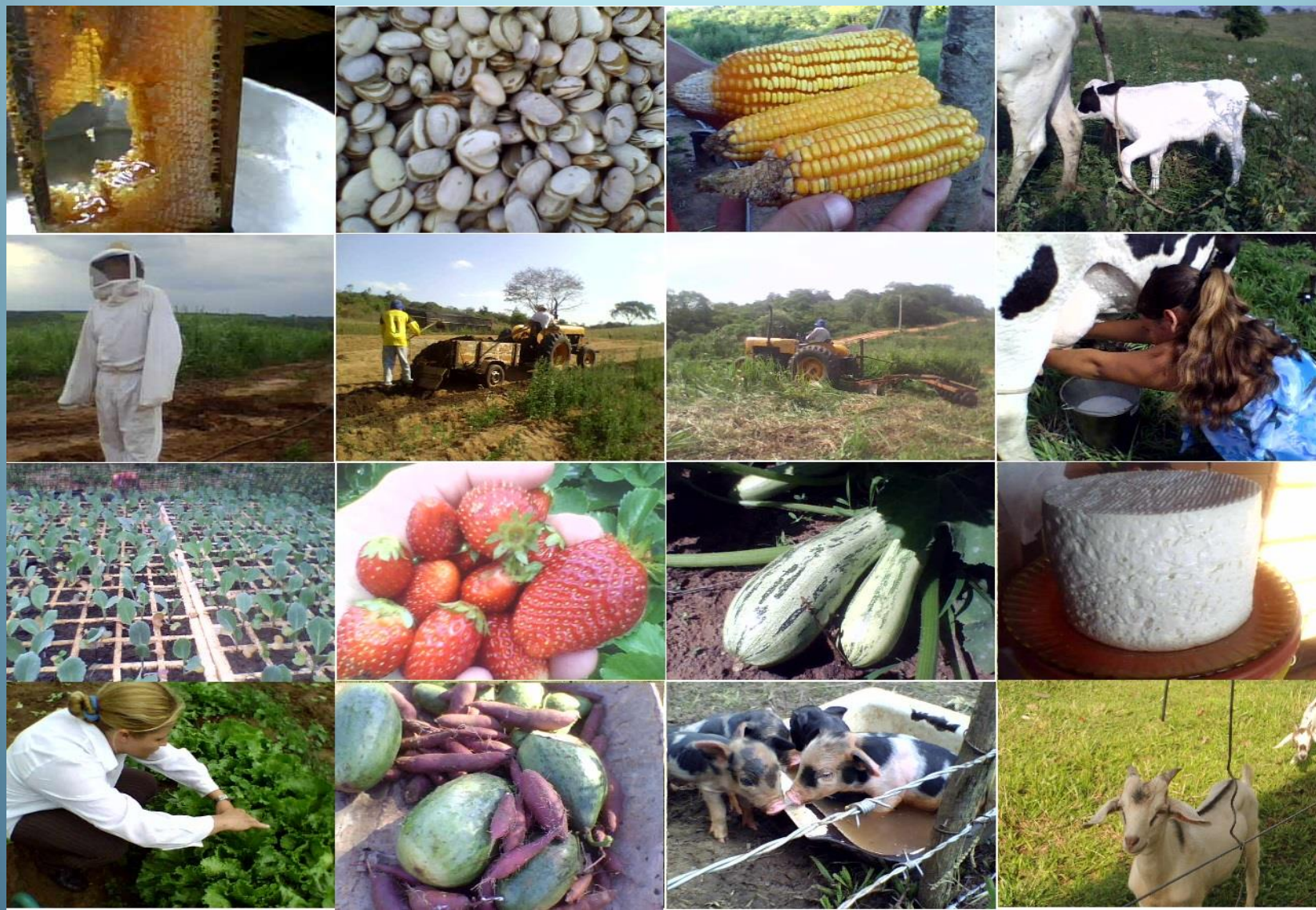


MURAL COM FOTOS

Após as discussões é interessante solicitar que as crianças tragam para a escola fotos da rotina de trabalho da sua família para apresentar aos colegas.



Buscar informações sobre o tema, organizar e sistematizar os conhecimentos



Cidade e Campo: complementaridade e simbiose?

- Agricultura
- Produção de alimentos
- Diferentes modos de vida
- Grupos sociais
- Indústrias
- Ciência
- Maquinários agrícolas
- Insumos
- Remédios



Prática social final: Terrário confeccionado com garrafa *pet*

Ilustração: Lidianie Taioque (2018)



- 1- Utilize uma garrafa *pet*
- 2- Com a ajuda de um adulto, corte a garrafa *pet*
- 3- Forre a garrafa com um pouco de pedra
- 4- Cubra com areia
- 5- Coloque um pouco de terra vegetal ou substrato
- 6- Se tiver coloque um pouco de húmus de minhoca
- 7- Escolha as plantas que deseja plantar (cactus ou suculentas)
- 8- Faça pequenos furos na terra e plante as plantas
- 9- Utilize pedras em volta da garrafa *pet*
- 10- Decore como desejar

Prática social final - terrário



REFERÊNCIAS

BRASIL, Ministério da Educação e Cultura. **LDB – Lei nº 9394/96, de 20 de dezembro de 1996**. Brasília: MEC, 1996

_____. **Constituição (1988)**. Constituição da República Federativa do Brasil. Brasília, DF: Senado Federal: Centro Gráfico, 1988. 292 p.

GASPARIN, João Luiz. **Uma didática para a pedagogia histórico-crítica**. 3. Ed. rev. Campinas, SP: Autores Associados, 2005.

GASPARIN, J. L., & Petenucci, M. C. (2008). **Pedagogia histórico-crítica: da teoria à prática no contexto escolar**. Acesso em: 04 de maio de 2017. Disponível em: <http://www.diaadiaeducacao.pr.gov.br/portals/pde/arquivos/2289-8.pdf>

SAVIANI, D. **Pedagogia histórico-crítica: primeiras aproximações**. 3 ed. São Paulo: Cortez, 1992.

SECCO, Patrícia Engel. João da água. Gráfica Editora Modelo Ltda. Fundação EducarDPaschoal, 2007. Disponível em: http://livro.educardpaschoal.org.br/upload/NossosLivros/joao_da_agua.pdf >. Acesso em 12 de ago. de 2017.

Imagens: <https://www.facebook.com/Jardins-da-Lid-256532578420889/> Acesso em 05 de jul. de 2018.

Vídeos: https://www.youtube.com/watch?v=FFS4Fi_fwwo
<https://www.youtube.com/watch?v=xT8HliFQ8Y0>





CRÉDITOS

UNIVERSIDADE ESTADUAL PAULISTA “JULIO DE MESQUITA FILHO”

Reitor

Sandro Roberto Valentini

Vice-Reitora

Sergio Roberto Nobre

Pró-Reitor de Extensão Universitária

Cleopatra da Silva Planeta

Pró-Reitor de Pesquisa

Carlos Frederico de Oliveira Graeff

Pró-Reitor de Graduação

Gladis Massini-Cagliari

Pró-Reitor de Pós-Graduação

João Lima Sant'Anna Neto

Pró-Reitor de Administração

Leonardo Theodoro Büll

Secretário-geral

Arnaldo Cortina

Diretora da Faculdade de Ciências de Bauru

Dagmar Ap. Cynthia França Hunger

Vice-Diretor da Faculdade de Ciências de Bauru

Paulo Noronha Lisboa Filho

Conselho Editorial

José Euzébio de Oliveira Souza Aragão

Elis Cristina Fiamengue

Realização

Programa de Pós-Graduação em Docência para a Educação Básica

Av. Engº Luiz Edmundo Carrijo Coube, nº 14-01 Bairro: Vargem Limpa

Bauru-SP CEP: 17033-360

Produção Editorial

Ana Cristina Ramos

Revisão e Orientação

Vitor Machado

MENU