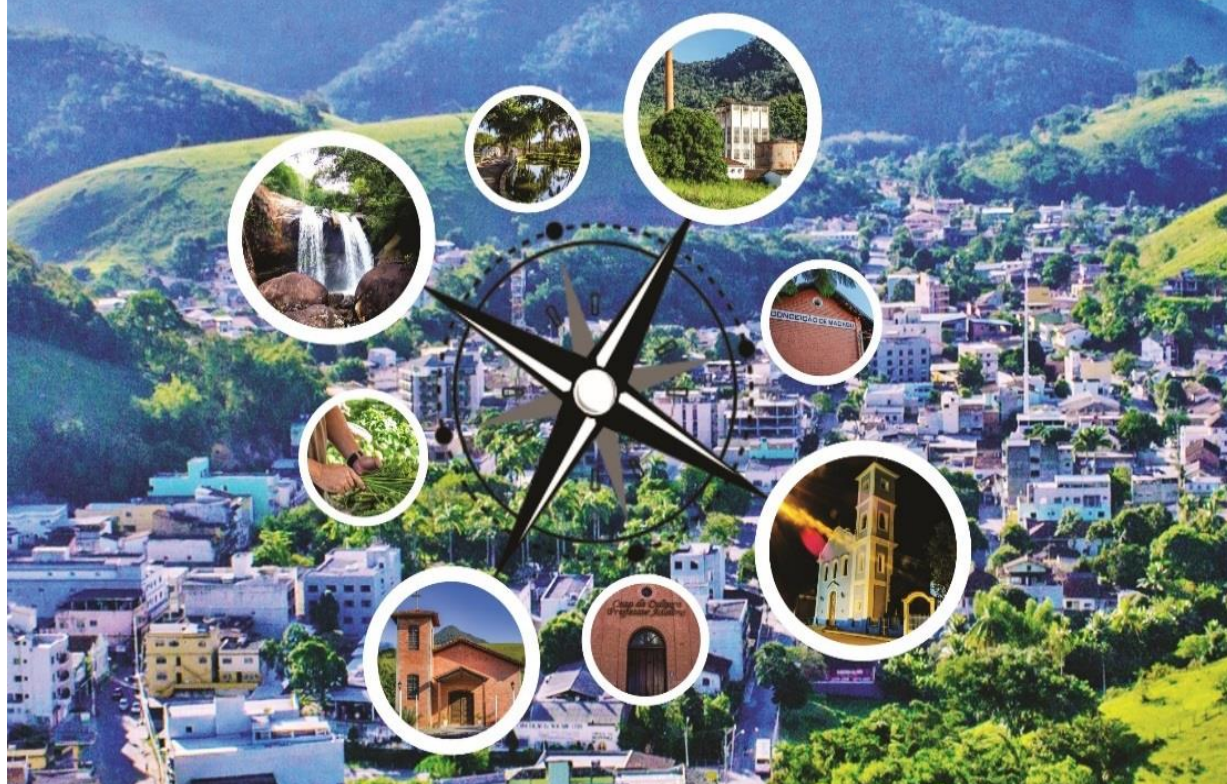


Renato Batista da Conceição
Esther Kuperman

Atlas

Escolar Geográfico Municipal de
Conceição de Macabu/RJ

1º Edição



Rio de Janeiro, 2018

**ATLAS ESCOLAR GEOGRÁFICO MUNICIPAL
DE CONCEIÇÃO DE MACABU/RJ**

Renato Batista da Conceição

Esther Kuperman

**Professores colaboradores da Rede Municipal de Educação de Conceição de
Macabu/RJ:**

Angelina Barros Mota Arêas

Jonas de Oliveira França

Jordan da Silveira Ponce

ATLAS ESCOLAR GEOGRÁFICO MUNICIPAL DE CONCEIÇÃO DE MACABU/RJ

1ª Edição



Rio de Janeiro, 2018

PRÓ-REITORIA DE PÓS-GRADUAÇÃO, PESQUISA, EXTENSÃO E CULTURA
BIBLIOTECA PROFESSORA SILVIA BECHER
CATALOGAÇÃO NA FONTE

C744 Conceição, Renato Batista da
Atlas escolar geográfico municipal de Conceição de Macabu/RJ /
Renato Batista da Conceição, Esther Kuperman. - 1. ed. - Rio de
Janeiro: Imperial Editora, 2018.

77 p.

ISBN: 978-85-64285-86-6.

1. Geografia – Estudo e ensino. 2. Cartografia – Estudo e ensino. 3.
Atlas. 4. Conceição de Macabu (RJ). I. Kuperman, Esther. II. Título.

Ficha catalográfica elaborada pela Bibliotecária Simone Alves – CRB7 5692.

RESUMO

Em diversos documentos e currículos oficiais da Educação Básica, ressalta-se o papel da Geografia na compreensão de como se processam as relações dos fenômenos socioambientais entre o local e o global através da linguagem cartográfica. O presente produto educacional foi elaborado através da metodologia da pesquisa-ação e na perspectiva da alfabetização e letramento cartográfico. Confeccionado com a participação efetiva de professores de Geografia da Educação Básica da Rede Municipal de Conceição de Macabu/RJ, o Atlas Escolar Geográfico Municipal de Conceição de Macabu/RJ classifica-se como sendo um material didático, destinado aos professores e alunos dos Anos Finais do Ensino Fundamental (6º ao 9º ano). Este material didático é composto por vários mapas temáticos, textos, gráficos, fotografias, tabelas e atividades investigativas, que visam contribuir para que professores e alunos realizem raciocínios geográficos que movam para possíveis intervenções conscientes e críticas sobre a realidade espacial.

Palavras-chave: Ensino de Geografia. Cartografia Escolar. Atlas Escolar Geográfico Municipal.

SUMÁRIO

ORIENTAÇÕES PARA O PROFESSOR.....	07
A GEOGRAFIA NA BASE NACIONAL COMUM CURRICULAR (BNCC) DO ENSINO FUNDAMENTAL.....	08
APRESENTAÇÃO.....	09
ORIENTAÇÕES GERAIS PARA A LEITURA, INTERPRETAÇÃO E CONFEÇÃO DE MAPAS.....	10
ALFABETIZAÇÃO CARTOGRÁFICA.....	11
PRINCIPAIS ELEMENTOS DOS MAPAS.....	12
CAPÍTULO 01 - BREVE HISTÓRICO DO MUNICÍPIO DE CONCEIÇÃO DE MACABU.....	13
CAPÍTULO 02 - MINHA MORADIA, MEU MUNICÍPIO.....	17
CAPÍTULO 03 - DINÂMICA SOCIOAMBIENTAL EM CONCEIÇÃO DE MACABU.....	28
CAPÍTULO 04 - DINÂMICA DEMOGRÁFICA E POLÍTICA NO MUNICÍPIO DE CONCEIÇÃO DE MACABU.....	39
CAPÍTULO 05 - ASPECTOS DA ECONOMIA MACABUENSE.....	49
CAPÍTULO 06 - A CIDADE QUE NÓS QUEREMOS.....	64
REFERÊNCIAS BIBLIOGRÁFICAS.....	68
ANEXOS.....	69

ORIENTAÇÕES PARA O PROFESSOR

O Atlas Escolar Geográfico Municipal de Conceição de Macabu destina-se aos alunos e professores de Geografia dos Anos Finais do Ensino Fundamental deste município. Procurou-se introduzir diversos conceitos aplicando-os à realidade do município, com dados mais atuais possíveis.

Ao longo de todo o atlas o aluno é convidado a participar da complementação do material através dos desafios geográficos propostos. Esses desafios motivam o aluno a pesquisarem novos dados e a realizarem outros mapeamentos relacionados a problemas do seu cotidiano. A participação efetiva do aluno é necessária para que ele tenha uma aprendizagem mais significativa, fundamental para sua formação cidadã.

Princípios do trabalho com o atlas sugeridos ao professor:

- Partir dos conceitos básicos para organizar o processo de ensino-aprendizagem;
- Partir dos conhecimentos trazidos pelos alunos em sala de aula;
- Ampliar a escala de compreensão do espaço através de leituras e análises de espaços próximos, familiares e concretos (sala de aula, escola, bairro, município), passando aos estudos de espaços distantes, desconhecidos e abstratos;
- Propor técnicas de representação, análise e comunicação das informações adaptadas ao nível dos alunos;
- Diversificar ao máximo os recursos didáticos, para propiciar uma efetiva participação da criança na construção de conhecimentos.

Esse material é um complemento para o trabalho do professor junto à turma, um instrumento didático e uma fonte de pesquisa, onde a criatividade, a liberdade de expressão e de discussão e a autonomia são fundamentais no processo de construção de conhecimentos, através de uma interação efetiva entre professor e aluno.

A GEOGRAFIA NA BASE NACIONAL COMUM CURRICULAR (BNCC) DO ENSINO FUNDAMENTAL



COMPETÊNCIAS ESPECÍFICAS DE GEOGRAFIA PARA O ENSINO FUNDAMENTAL

1. Utilizar os conhecimentos geográficos para entender a interação sociedade/natureza e exercitar o interesse e o espírito de investigação e de resolução de problemas.
2. Estabelecer conexões entre diferentes temas do conhecimento geográfico, reconhecendo a importância dos objetos técnicos para a compreensão das formas como os seres humanos fazem uso dos recursos da natureza ao longo da história.
3. Desenvolver autonomia e senso crítico para compreensão e aplicação do raciocínio geográfico na análise da ocupação humana e produção do espaço, envolvendo os princípios de analogia, conexão, diferenciação, distribuição, extensão, localização e ordem.
4. Desenvolver o pensamento espacial, fazendo uso das linguagens cartográficas e iconográficas, de diferentes gêneros textuais e das geotecnologias para a resolução de problemas que envolvam informações geográficas.
5. Desenvolver e utilizar processos, práticas e procedimentos de investigação para compreender o mundo natural, social, econômico, político e o meio técnico-científico e informacional, avaliar ações e propor perguntas e soluções (inclusive tecnológicas) para questões que requerem conhecimentos científicos da Geografia.
6. Construir argumentos com base em informações geográficas, debater e defender ideias e pontos de vista que respeitem e promovam a consciência socioambiental e o respeito à biodiversidade e ao outro, sem preconceitos de qualquer natureza.
7. Agir pessoal e coletivamente com respeito, autonomia, responsabilidade, flexibilidade, resiliência e determinação, propondo ações sobre as questões socioambientais, com base em princípios éticos, democráticos, sustentáveis e solidários.

Fonte: Base Nacional Comum Curricular, 2017.

APRESENTAÇÃO

Querido (a) estudante,

Este Atlas foi elaborado pensando em você.

Aqui, através de uma viagem pelos mapas, gráficos, imagens e textos, percorrendo diferentes tempos e espaços, você vai conhecer um pouco mais a Geografia do lugar onde você mora.

Com esse material poderemos refletir juntos sobre a responsabilidade que temos em fazer de Conceição de Macabu um município com melhor qualidade de vida.

Através deste Atlas, poderemos desenvolver habilidades básicas para aprender a aprender, tendo como foco os desafios geográficos propostos relacionados ao clima, solo, hidrografia, relevo, vegetação, paisagem, meio ambiente, aspectos históricos, da população e das atividades econômicas desenvolvidas no território municipal em que vivem.

Em todas os desafios geográficos você será convidado a construir novos conhecimentos por meio das habilidades de observação, registro, elaboração, análise, comparação e sintetização.

Está preparado!? Vamos lá!?

O autor.

ORIENTAÇÕES GERAIS PARA A LEITURA, INTERPRETAÇÃO E CONFEÇÃO DE MAPAS

Caro (a) estudante, você certamente já deve ter visto ou já teve vontade de fazer um mapa. Somos capazes de elaborar mapas de diferentes assuntos. Porém, para fazer e entender um mapa de verdade é preciso conhecer um pouco mais sobre eles. Esse atlas vai contribuir para que você tenha noções importantes sobre os mapas.

Cada mapa é uma representação da realidade, ou seja, é feito para mostrar uma parte do mundo real com algumas coisas que julgamos importantes.

- O **ponto de vista**: A visão que temos de determinado objeto, espaço ou pessoa, depende do lugar onde estamos, mas geralmente é lateral ou frontal. Nos mapas temos uma visão vertical, ou seja, a superfície é vista de cima, como se estivéssemos sobrevoando a área mapeada, olhando de cima para baixo.

- O **título**: Costuma responder às seguintes perguntas: Onde? O quê? Quando?

- A **fonte**: apresenta a origem dos dados que foram utilizados para a elaboração do mapa.

- A **legenda**: nela estão os símbolos utilizados no mapa e sua devida explicação, podendo ser cores, formas, tamanhos, posições e intensidade visual.

- A **escala**: Quando se produz um mapa, a área representada é diminuída até caber na folha de papel que se vai utilizar. Tal redução do tamanho verdadeiro chama-se escala.

- A **orientação geográfica**: Pode estar representada apenas por uma seta indicando o norte ou por um desenho da rosa dos ventos. A orientação é um elemento muito importante, pois assim é possível utilizar o mapa observando a posição correta em relação às direções cardeais e saber para onde está indo.

ALFABETIZAÇÃO CARTOGRÁFICA

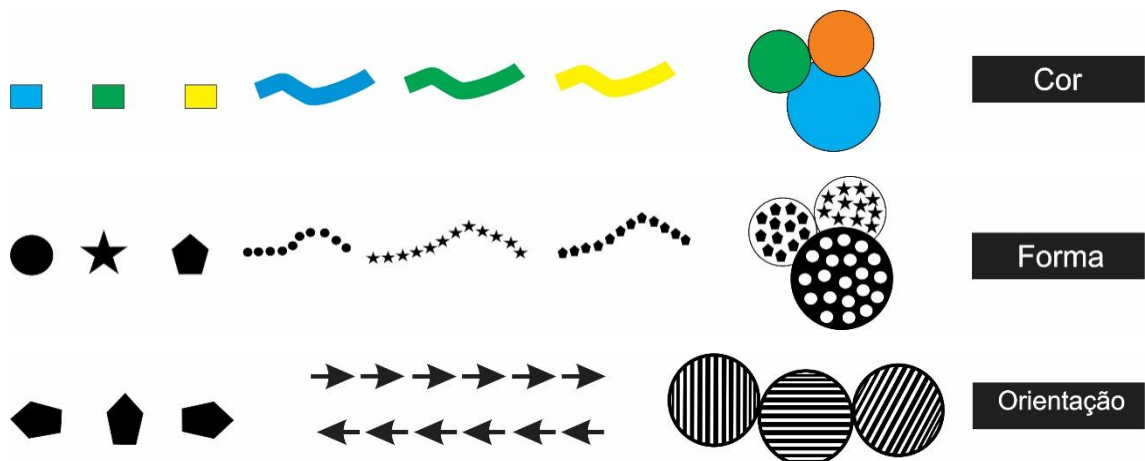
Para construir um mapa é preciso escolher os símbolos que serão utilizados. Mas como é feita essa escolha? Veja nos exemplos:



Símbolos variando de TAMANHO são os ideais para representar informações QUANTITATIVAS, expressas em dados numéricos, com a quantidade de habitantes das cidades (1.000 hab., 5.000., 10.000 hab.), o fluxo de migrantes (500 pessoas, 1.000 pessoas, 2.000 pessoas).

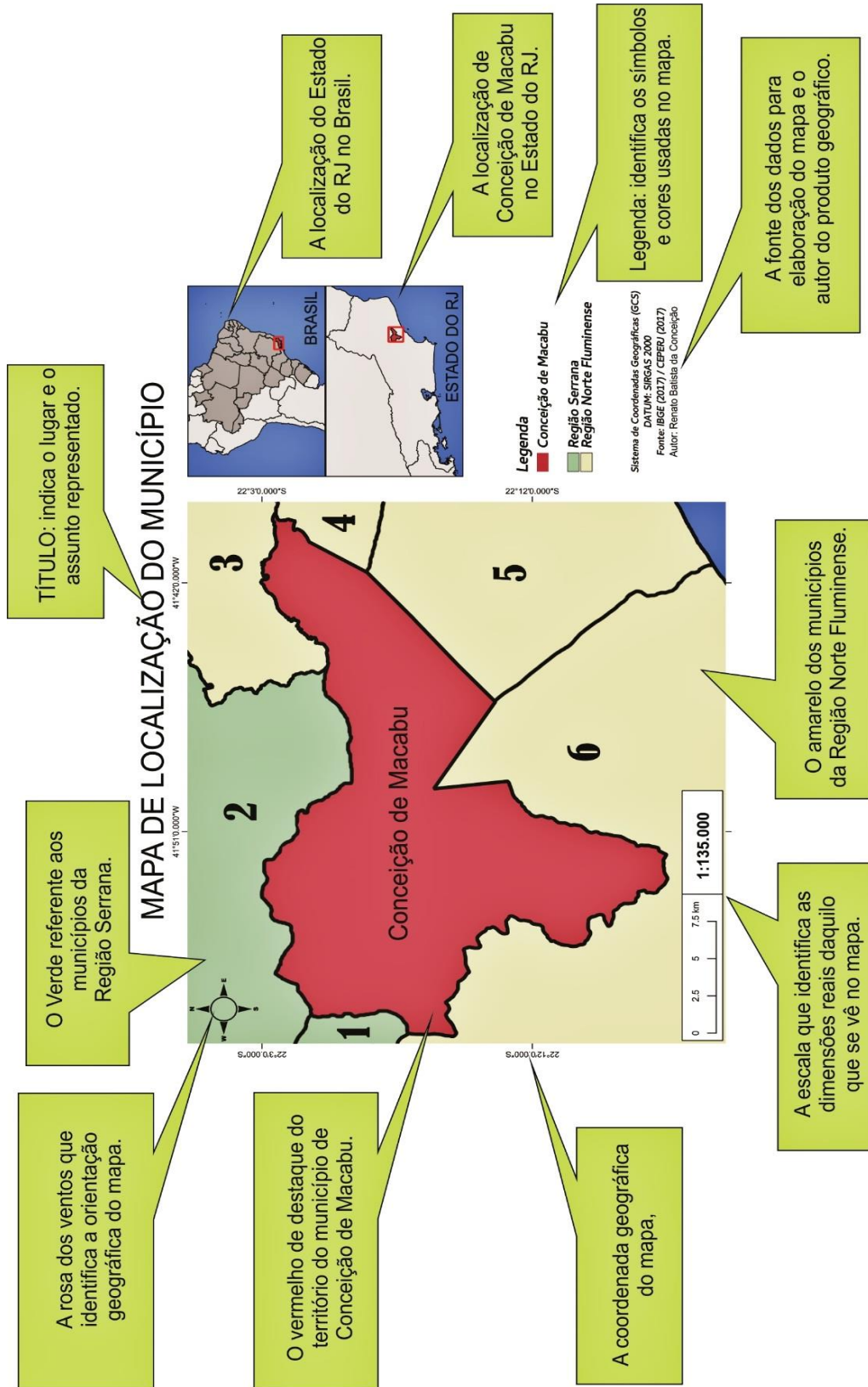


Símbolos variando do claro para o escuro, ou seja, de INTENSIDADE VISUAL, são os ideais para representar informações ORDENADAS, expressas por uma hierarquia dos dados, como a classificação em fraco, médio e forte; pouco movimento, médio movimento e muito movimento.



Símbolos variando de CORES, FORMAS ou ORIENTAÇÃO são os ideais para representar informações QUALITATIVAS, expressas por uma diferenciação entre os dados, como tipos de atrativos turísticos; tipos de vias; de plantações.

OS PRINCIPAIS ELEMENTOS DOS MAPAS



Fonte: O autor, 2018.

Capítulo

01

BREVE HISTÓRICO DO MUNICÍPIO DE CONCEIÇÃO DE MACABU

- Como surgiu nosso município?

O Município de Conceição de Macabu constitui-se do território de dois distritos que pertenciam a Macaé, e cuja história está intimamente ligado.

A palavra Macabu tem origem controversa, podendo ser da palavra indígena *mak'a'biu*, que designava uma palmeira de frutos doces, hoje conhecida como macaubeira, ou como é mais provável, devido a suas fontes documentais, ter sido um apelido que os Sete Capitães deram ao rio Macabu, quando o encontraram em 7 de janeiro de 1634.

Originalmente habitado por tribos indígenas nômades como sacurus, coroados e goitacás, o município foi parte da Capitania de São Tomé até ser doado em sesmaria para os Sete Capitães. Com o fracasso da sesmaria a região foi dividida, cabendo as terras do município aos padres jesuítas, que a partir da Freguesia de Nossa Senhora das Neves e Santa Rita, exploraram o interior catequizando e aldeando os índios sacurus, habitantes do vale do rio Macabu, no vizinho vale do rio Macaé.

Em 1759 os jesuítas são expulsos. Nos anos seguintes os desprotegidos indígenas retornam ao vale do Macabu formando os primeiros povoados, que logo foram atingidos pelo progresso oriundo do cultivo do café na região serrana fluminense. O início das grandes plantações trouxe grande quantidade de escravos africanos. A região de Macabu composta por serras cobertas de florestas foi muito rica e serviu de local de refúgio para escravos fugitivos que formaram o Quilombo de Cruz Sena e Quilombo do Carucango, o maior que existiu na região.

No século XIX, portos fluviais, a estrada Macaé-Cantagalo e o ramal ferroviário oriundo de Conde de Araruama (Quissamã) tornam-se vias de acesso à região contribuindo para o seu povoamento, crescimento econômico e evolução política: freguesia em 1855 e primeira emancipação em 1891-1892. Durante esta época de grande crescimento econômico, ocorreu o caso da Fera de Macabu, uma história de crime com erros judiciários, a partir do qual se iniciou o fim da pena de morte no Brasil.

Em 1907, surge em Conceição de Macabu a primeira colônia de japoneses do Brasil, liderada por Saburo Kumabe, um ano antes da data oficial de início da imigração japonesa com a chegada do navio Kasato Maru. Infelizmente a colônia fracassou depois de 5 anos por diversos motivos.

O século XX foi marcado pelo grande progresso da primeira metade, marcado pela fundação da Usina Victor Sence e da fazenda Modelo Venceslau Bello (Rego Barros). O progresso teve reflexos políticos e Conceição de Macabu, quinto distrito de Macaé, uniu-se ao 10º distrito, Macabuzinho, dando origem ao atual município de Conceição de Macabu, em 15 de março de 1952. O processo de emancipação foi por plebiscito popular, o primeiro do Brasil e único unânime até hoje.

O povoamento e o desenvolvimento do município estão ligados à cultura canavieira. Sua expansão econômica contou com rodovias e trilhos da estrada de ferro Leopoldina, que liga a capital ao norte do estado e, daí, ao Espírito Santo. O centro urbano de Conceição de Macabu desenvolveu-se à margem direita do rio Macabu. A cidade bastante conhecida como “Cidade Simpatia”, é um lugar com muito verde, cachoeiras, rios, serras e tranquilidade para quem visita e reside.

(Fonte: IBGE - Instituto Brasileiro de Geografia e Estatística. Dados gerais sobre Conceição de Macabu. 2010. Disponível em:< <https://censo2010.ibge.gov.br>>. Acesso em: 01 de dezembro de 2018).

- Símbolos do município de Conceição de Macabu

São considerados símbolos oficiais do Município de Conceição de Macabu o Brasão de Armas, a Bandeira e o Hino do Município, que são descritos a seguir:

- O Brasão



O escudo português, consagrado à heráldica de domínio, significa a origem lusitana de nossa Pátria. As estrelas, a maior, o município, as menores, os dois distritos que formaram a comunidade macabuense. Os petrechos indígenas e o símbolo dos jesuítas, os primeiros donos da terra e os devassadores católicos. As faixas onduladas, os rios Itabapoana (managé) e o Macaé (miquié) que limitavam a extensa região, onde inclusive, assenta hoje o município de Conceição de Macabu. Os sete triângulos, os sete famosos capitães que promoveram a colonização definitiva do território compreendido entre os citados rios. A flor de lis, simboliza o orago de Nossa Senhora da Conceição, padroeira do município. A data de 1855 refere-se à criação do distrito, sob a denominação de Freguesia de Nossa Senhora da Conceição de Macabu. A de 1952, refere-se à criação do município, com a denominação de município de Conceição de Macabu (instalado em 4 de janeiro de 1953).

- A Bandeira



A Bandeira do município é composta por 4 faixas: verde, amarela, branca e azul. No centro, ou seja, na faixa branca, em suas cores originais o Brasão de Armas de Conceição de Macabu.

Desafio geográfico: A geografia nos símbolos de Conceição de Macabu

Após ter conhecido mais um pouco sobre a história e os símbolos do município, reflita: Quais aspectos geográficos estiveram presentes? Quais você destacaria? Faça um pequeno texto em seu caderno apresentando suas ideias.

Capítulo

02

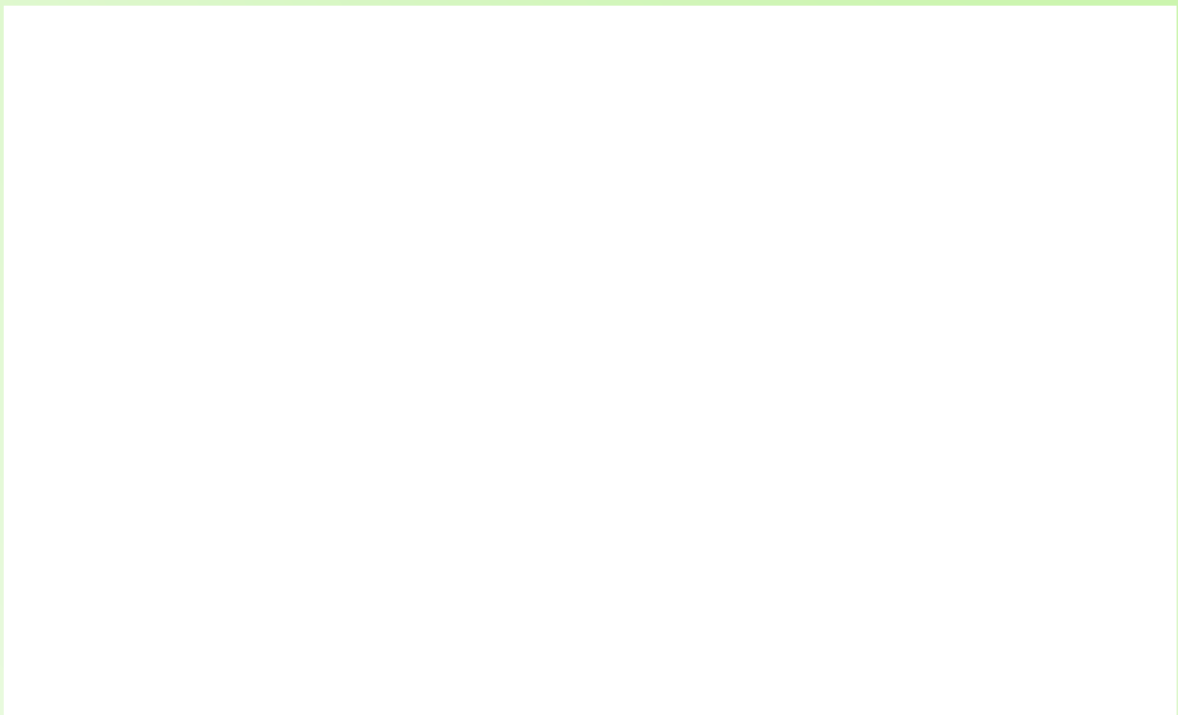
MINHA MORADIA, MEU MUNICÍPIO

- Minha moradia

Os mapas podem representar áreas imensas como um estado, um país, um continente, ou mesmo o planeta inteiro. Já as plantas, são feitas para representar áreas menores, como um bairro, uma rua, a escola ou a sala de aula. Porém, todas essas representações têm uma coisa em comum: o ponto de vista. A visão que temos de determinado objeto, espaço ou pessoa, depende do lugar onde estamos, mas geralmente é lateral ou frontal. Nos mapas e plantas temos uma visão vertical, ou seja, a superfície é vista de cima, como se estivéssemos sobrevoando a área mapeada, olhando de cima para baixo.

Desafio geográfico: Construindo a planta da minha casa

Elabore uma planta da sua casa para apresentar aos seus colegas. Imagine que você está observando a sua casa de cima para baixo. Desenhe o formato da sua casa usando a régua. Indique a posição das portas e das janelas nos diferentes cômodos. Depois, desenhe os móveis nos diferentes lugares. Ao representar os objetos, tome cuidado de manter as diferenças de tamanhos entre eles. Por exemplo, sua cama é maior que o guarda-roupa? Em sua planta essa diferença de tamanho deve ser respeitada. Não se esqueça de criar um título para a planta, colocar a data em que foi desenhada e colocar a legenda.



- Conceição de Macabu no Rio de Janeiro, no Brasil e no Mundo.



Fonte: O autor, 2018.



Fonte: O autor, 2018.



Fonte: O autor, 2018.

Desafio geográfico: Minha localização no mundo

Os mapas anteriores nos localizam no mundo. Com o auxílio dessas representações e de seus conhecimentos espaciais locais, responda:

1- Minha moradia:

a) Meu nome é: _____

b) Eu nasci no dia _____ do mês de _____ do ano de _____

c) O endereço atual da minha casa é:

nº _____, bairro _____,

Município de _____

Estado do _____

CEP: _____.

2) Você nasceu em algum lugar. Talvez, atualmente, você more em outro lugar. Pergunte aos seus pais o nome do município, do estado e do país onde você nasceu e, se mudou, os nomes dos municípios, do estado e do país onde você mora atualmente e registre:

a) O município onde nasci se chama: _____

b) Fica no estado de: _____

c) O país no qual nasci é chamado: _____

d) O município onde moro é: _____

e) Fica no estado de: _____

f) O país no qual moro chama-se: _____

g) Habito o planeta chamado: _____

Alguns autores definem os mapas mentais como imagens espaciais que as pessoas têm de lugares conhecidos, direta ou indiretamente. As representações espaciais mentais podem ser do espaço vivido no cotidiano, como por exemplo, os lugares construídos do presente ou do passado; de localidades espaciais distantes, ou ainda, formadas a partir de acontecimentos sociais, culturais, históricos e econômicos, divulgados nos meios de comunicação.

(Fonte: ARCHELA; R. S.; GRATÃO; L. H. B.; TROSTDORF, M. A. S. O Lugar dos Mapas Mentais na Representação do Lugar. **Geografia**, Londrina, v. 13, n. 1, p. 127-141, jan/jun, 2004. Disponível em:< <http://www.uel.br/revistas/geografia/v13n1eletronica/7.pdf>>. Acessado em: 01/02/2018).

Desafio geográfico: Construindo o mapa mental do meu trajeto casa x escola

Faça um agora um mapa mental do caminho de sua casa até a escola. Não deixe de representar os principais pontos de referência de seu trajeto. Não se esqueça de criar um título para o mapa, a data em que foi desenhado e a legenda. Depois em sala de aula, mostre aos seus colegas.



- Conceição de Macabu nas regiões de governo do Estado do Rio de Janeiro



O município de Conceição de Macabu possui uma extensão territorial de aproximadamente 347 Km². Localiza-se na região Norte Fluminense no Estado do Rio de Janeiro.

Desafio geográfico: Analisando a composição da região Norte Fluminense

1) Através do mapa acima, observe a legenda, identifique e escreva em seu caderno o nome dos municípios que compõem a chamada região Norte Fluminense.

Município 01: _____

Município 02: _____

Município 03: _____

Município 04: _____

Município 05: _____

Município 06: _____

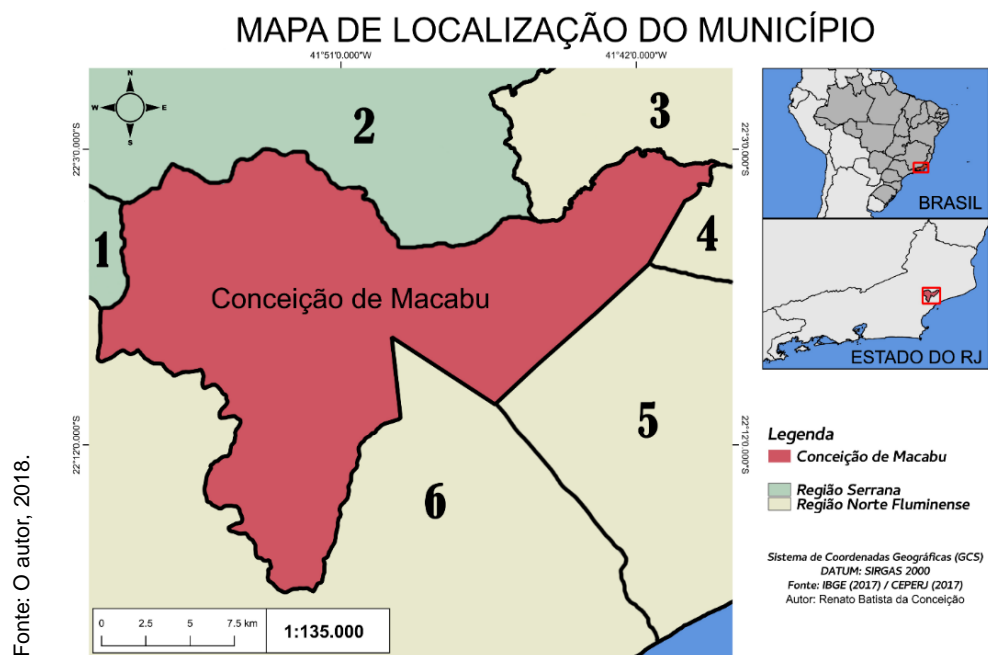
Município 07: _____

Município 08: _____

Município 09: _____

As coordenadas geográficas 22°05'0" de latitude sul, e 42°10'00" de longitude oeste, determinam a localização para a sede do município de Conceição de Macabu, tendo por base a Estação Ferroviária no centro da cidade, que também é referência para determinação da altitude média do distrito sede, cerca de 39 metros. Internamente, o município se divide em dois distritos, o primeiro, a sede, com o nome de Conceição de Macabu e o segundo com o nome de Macabuzinho.

(Fonte: GOMES, Marcelo Abreu. **Geografia Física de Conceição de Macabu**. Conceição de Macabu: Gráfica e Editora Poema, 1998).



Desafio geográfico: Identificando os municípios limítrofes de Conceição de Macabu

Os limites municipais de Conceição de Macabu compreendem com outros seis municípios. Identifique e escreva os nomes desses municípios limítrofes de acordo com os números presentes no mapa acima:

Município 01: _____

Município 02: _____

Município 03: _____

Município 04: _____

Município 05: _____

Município 06: _____

Utilizando ainda o mapa anterior de localização de Conceição de Macabu, responda:

a) Segundo a escala no mapa, 1cm equivale a quantos quilômetros na realidade?

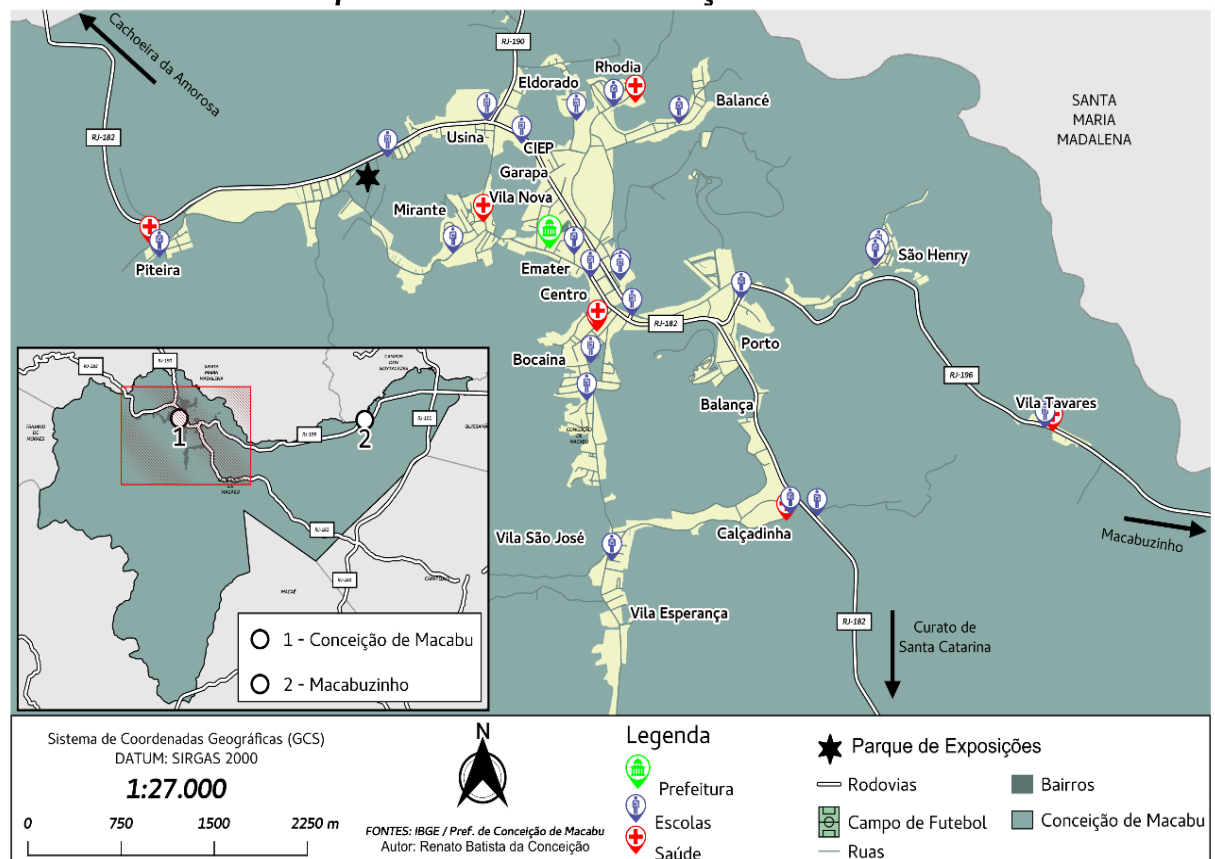
b) Através do mapa e com o auxílio de uma régua, identifique e escreva uma coordenada geográfica que esteja relacionada ao território do município de Conceição de Macabu.

	Coordenada / Orientação
Latitude	
Longitude	

- Principais bairros da cidade de Conceição de Macabu

Agora, através do mapa abaixo, será possível analisar e identificar a espacialidade dos vários bairros que compõem a área urbana de Conceição de Macabu.

Mapa de Bairros de Conceição de Macabu



Fonte: O autor, 2018.

Desafio geográfico: investigando a realidade dos bairros de Conceição de Macabu

1- Vamos explorar um pouco sobre a cidade com base no mapa dos bairros?

a) Que bairros você identifica no mapa?

b) Que locais você conhece pessoalmente desses bairros?

c) Através da indicação do norte no mapa, posicione uma rosa-dos-ventos no bairro Centro. Como base nisso, cite o nome de um bairro que esteja na orientação:

- Norte: _____
- Sul: _____
- Leste: _____
- Oeste: _____

2) Sobre o seu bairro ou algum outro de sua preferência, pesquise e responda em seu caderno:

a) Qual a origem do nome do bairro escolhido? Quando ele foi criado?

b) Quais as características desse bairro?

c) Como são as ruas desse bairro? Os nomes são de pessoas de números ou de letras?

d) Qual a história desse bairro? Entreviste um morador antigo do bairro e pergunte como era o bairro há alguns anos atrás. Pergunte sobre as mudanças que ocorreram ao longo de desse tempo.

e) Quais as necessidades encontradas relacionadas a infraestrutura do bairro?

f) Elabore um mapa mental do bairro, desenhando as quadras e destacando os pontos positivos e negativos do bairro. Não esqueça de localizar os principais pontos de referência.

Além dos bairros da cidade, existem no município diversas localidades como Santo Agostinho, Amorosa, São Domingos, Assentamento de Capelinha, Palioca, Piabas, Boa Esperança, Fazenda São João, Auto da Procura, Monte Cristo, Socó, Carocango e o Curato de Santa Catarina.

Uma maneira de compreendermos as mudanças no espaço geográfico ao longo do tempo é analisando a paisagem. A paisagem é tudo aquilo que a nossa visão abarca. Contudo, ela também é percebida e apreendida através dos outros sentidos do corpo: a audição, o olfato e o tato. A paisagem é constituída pelos elementos da natureza – as árvores, os animais, os rios, os morros, entre outros e dos elementos construídos pelos homens – as casas, os prédios, os carros e a praça por exemplo. Observe as imagens abaixo que apresentam as transformações na paisagem de Conceição de Macabu:



Fonte: <http://fotosmacabu.blogspot.com.br/>. Acesso em: 02/02/2018



Fonte: Germano Fotografias (2017)

Desafio geográfico: Analisando e compreendendo as mudanças na paisagem de Conceição de Macabu

Através das fotografias é possível observar que ao longo do tempo, a cidade sofreu transformações em função do desenvolvimento de novas atividades econômicas ou novos usos definidos para os espaços. A paisagem narra, portanto, a história de um espaço. Analisando as modificações nas paisagens apresentadas pelas fotografias, responda:

a) Quais os elementos (naturais ou construídos) aparecem nas imagens?

b) O que mudou?

c) O que permanece do passado?

d) Escolha um lugar que você conhece de Conceição de Macabu e registre a paisagem, desenhando-a no seu caderno.

e) Mostre para seus pais/responsáveis e fale sobre a paisagem do lugar escolhido. Peça para eles falarem como era a paisagem desse lugar a 10 ou 20 anos atrás. Registre as informações coletadas em seu caderno e apresente para os seus colegas em sala de aula.

Capítulo

03

DINÂMICA SOCIOAMBIENTAL EM CONCEIÇÃO DE MACABU

- O clima e o tempo

Antes de sair de casa e ir para a escola você provavelmente olha para o céu para verificar se há alguma possibilidade de chuva ao longo do dia, certo? Ou então, antes de planejar uma viagem no fim de semana para uma praia você confere a previsão do tempo para o final de semana da viagem, certo? Você já parou para pensar porque essas previsões são chamadas de previsões do tempo, e não do clima?

Falamos em tempo porque este se refere a um estado momentâneo da atmosfera em uma determinada área, ou seja, o conjunto de fatores instantâneos que a caracterizam naquele momento. Sendo assim, quando vemos se vai fazer sol, ou chuva em um local ao longo do dia, ou da semana, estamos conferindo os elementos da atmosfera em um curto espaço de tempo.

Ao falarmos sobre Clima estamos nos referindo às características atmosféricas próprias de uma área. Não é raro ouvirmos no senso comum as pessoas tomarem Clima e Tempo como sinônimos, porém, eles não são a mesma coisa.

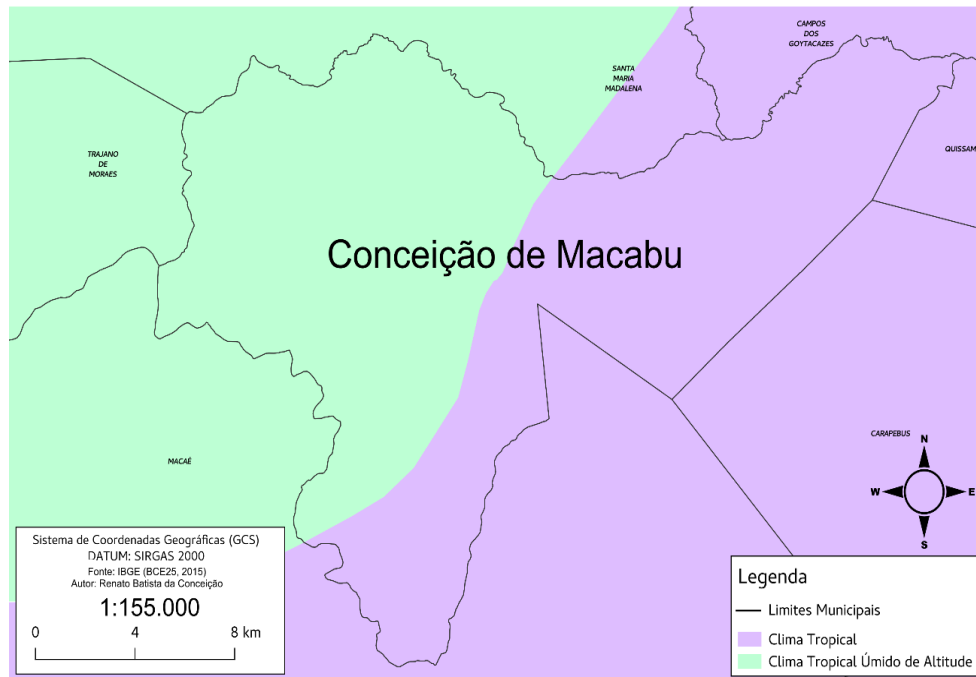
O Tempo refere-se a um estado momentâneo da atmosfera em uma determinada área, ou seja, o conjunto de fatores que a caracterizam naquele momento, levando em conta aspectos como a radiação solar, temperatura, umidade e pressão. Enquanto o Clima pode ser entendido como síntese do tempo num dado lugar durante um período de aproximadamente 30-35 anos. Para se caracterizar um clima, os estudos das características atmosféricas são realizados de forma contínua e durante longos períodos.

O clima de Conceição de Macabu varia entre o Tropical (lado oriental do município que compreende a área do 2º Distrito) e o Tropical úmido de altitude (lado ocidental da área do 1º Distrito).

(Fonte: GOMES, Marcelo Abreu. **Geografia Física de Conceição de Macabu**. Conceição de Macabu: Gráfica e Editora Poema, 1998).

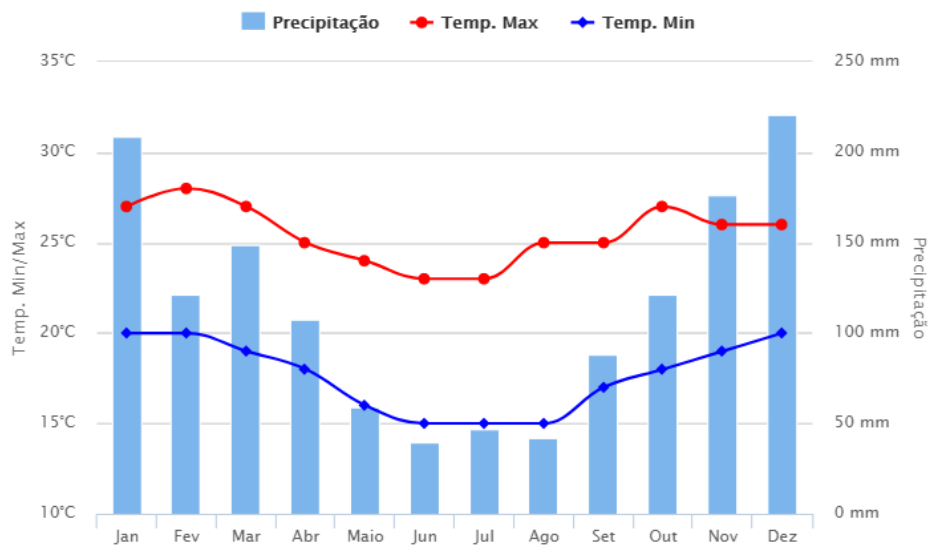
Analise o mapa climático de Conceição de Macabu a seguir:

Mapa Climático - Conceição de Macabu



Fonte: O autor, 2018.

Climograma do município de Conceição de Macabu



Fonte: <https://pt.climate-data.org/location/33696/>. Acessado em: 01/01/2018

Desafio geográfico: Conhecendo o tempo e o clima de Conceição de Macabu

Analisando o climograma, interprete a curva construída com os dados de temperatura e as colunas feitas com os dados de chuva. Destaque em quais meses do ano se dão as temperaturas mais e menos quentes, e em quais meses há maior e menor precipitação:

TEMPERATURA	MÊS
Mais quente	
Mais fria	
PRECIPITAÇÃO	MÊS
Mais chuva	
Menos chuva	

Agora, você consegue caracterizar as estações do ano no município de Conceição de Macabu.

Estação do Ano	Características
Verão	
Outono	
Inverno	
Primavera	

- Relevo em Conceição de Macabu

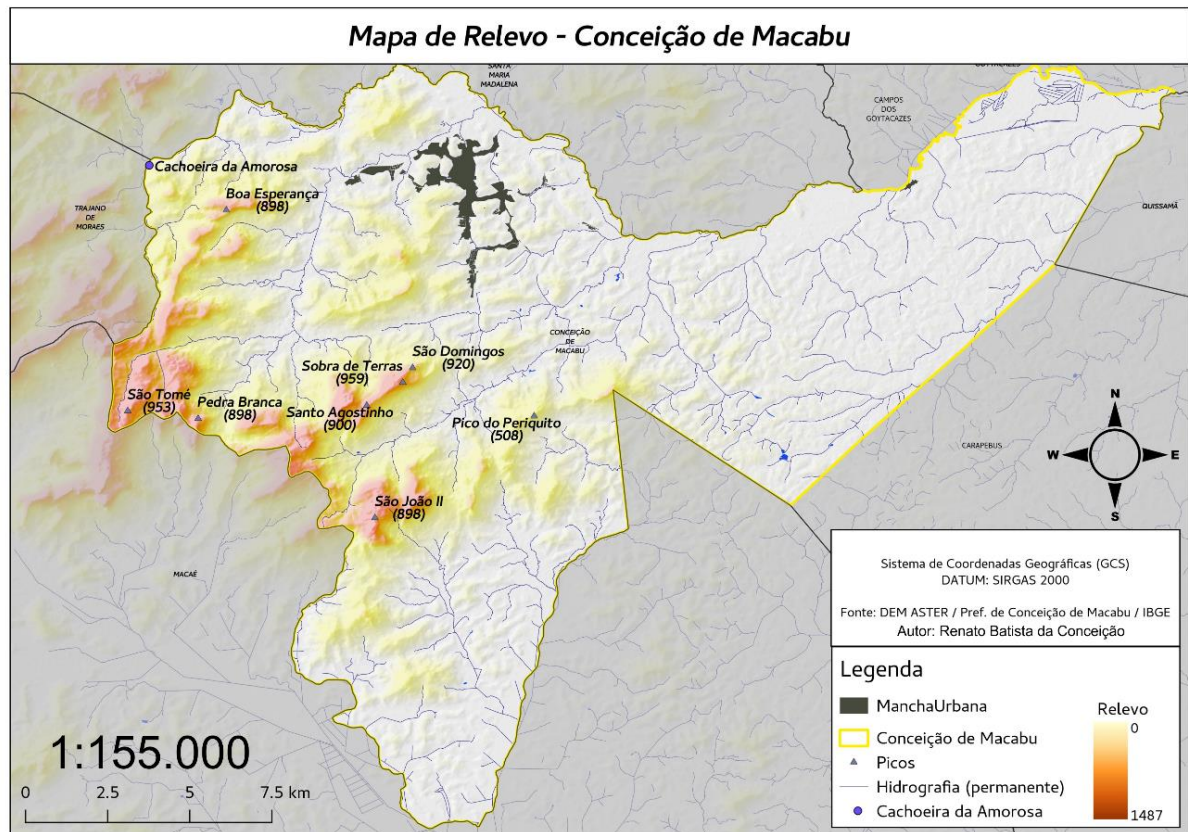
Na parte ocidental do município, que compreende ao distrito sede de Conceição de Macabu, o relevo possui vários níveis de altitude, formado por maciços montanhosos e perfis assimétricos orientados no sentido sudeste-nordeste. Este é o resultado de diversas formas erosivas, principalmente a erosão fluvial sobre os diferentes graus de resistências das rochas.

Já a parte oriental, que corresponde ao 2º Distrito, Macabuzinho, o relevo se apresenta formado por rochas cristalinas, com morros de altitude regulares e colinas suaves, onde os rios atravessam vales amplos e baixos.

Os tipos de solos variam entre o latosolo (maior parte do território do município) e hidromórficos. A grafita, granito e mármore estão presentes em algumas partes do território.

(Fonte: GOMES, Marcelo Abreu. **Geografia Física de Conceição de Macabu**. Conceição de Macabu: Gráfica e Editora Poema, 1998).

Observe o mapa do relevo de Conceição de Macabu a seguir:



Desafio geográfico: as diferentes formas de relevo em Conceição de Macabu.

- a) Segundo o mapa, qual o ponto com a maior altitude em Conceição de Macabu?
-
- b) A mancha urbana localiza-se nas áreas mais baixas ou elevadas do município?
-
- c) Relacione as imagens aos diferentes tipos de relevo que podemos encontrar em Conceição de Macabu:



(1)



(2)



(3)

() Serras escarpadas () Planícies fluviais () Morros e colinas

- A bacia hidrográfica do Rio Macabu

O município de Conceição de Macabu está localizado entre as bacias hidrográficas do Rio Macabu ao norte, e a bacia hidrográfica do Rio Macaé, ao sul. Atualmente com relação a política de gestão de bacias hidrográficas no Estado do Rio de Janeiro, o município faz parte do Comitê de Bacia do Baixo Paraíba.



Quanto às características geomorfológicas da bacia, apresenta domínio por formações montanhosas no alto curso da bacia. Em seu médio e baixo curso drenam uma extensa zona colinosa e as planícies fluviais no sistema hidrográfico. Em todo o sistema há a presença de mata atlântica em pequena, média e grande densidade.

Com sua foz na Lagoa Feia, os principais afluentes do Rio Macabu são:

(a) Rio Campista — primeiro contribuinte do Rio Macabu após a Barragem de Sodrelândia. É um rio que nasce na Serra da Tapera, em Trajano de Moraes e possui uma extensão de 8 km.

(b) Rio Carucango — rio que nasce nas Serras do Carucango, formado pelos córregos São Tomé e Vermelho, entre Conceição de Macabu e Trajano de Moraes. É um rio com menos de 10 km de extensão, mas de grande interesse turístico, histórico e cultural devido ao Quilombo do Carucango, que dá nome ao rio, e à famosa Cachoeira da Amorosa.

(c) Rio Macabuzinho — principal afluente do Macabu, nasce nas Serras do Monte Cristo, Piabas e Boa Esperança, no município de Conceição de Macabu. Ainda é utilizado para abastecimento de água da população de Conceição de Macabu, embora apresente altos índices de contaminação por efluentes domésticos.

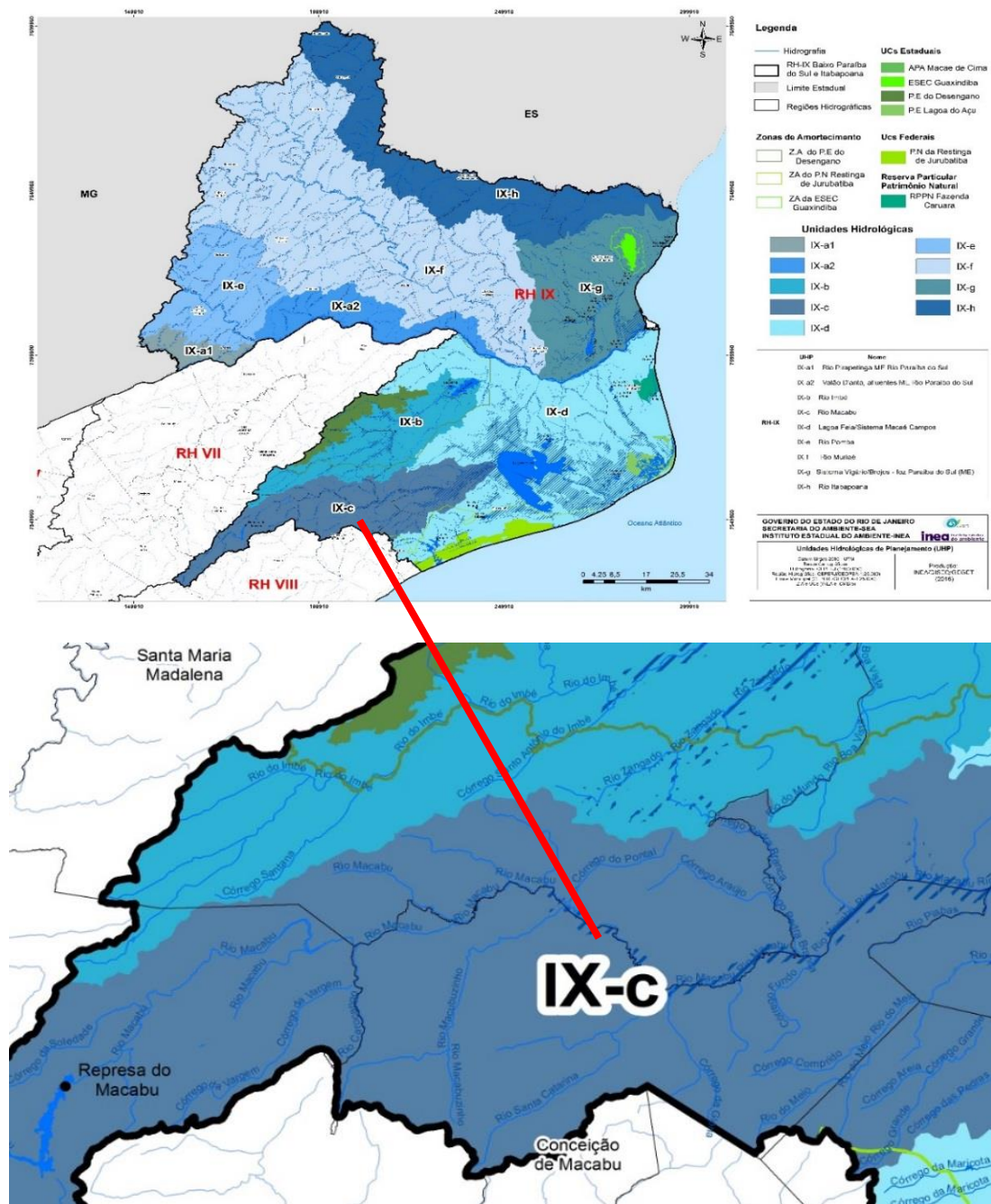
(d) Rio Santa Catarina — rio que nasce na confluência das Serras do São João e Sobra de Terras, no município de Conceição de Macabu, e percorre cerca de 15 km até desaguar no Rio Macabu.

(e) **Rio do Meio** — percorre os municípios de Carapebus, Conceição de Macabu e Quissamã e localiza-se próximo à BR 101.

A foz da bacia hidrográfica localiza-se na Lagoa Feia.

(Fonte: FREITAS, Leonardo Nascimento; SANTOS, Kelly Pinheiro. Diagnóstico ambiental da bacia hidrográfica do Rio Macabu. **Boletim do Observatório Ambiental Alberto Ribeiro Lamego**, Campos dos Goytacazes/RJ, v. 8, n. 2, p. 101-126, jul./dez. 2014. Disponível em: <<http://essentiaeditora.iff.edu.br/index.php/boletim/article/viewFile/2177-4560.v8n214-07/4321>>. Acesso em: 03 de fevereiro de 2018).

Mapa da Região Hidrográfica do Baixo Paraíba do Sul e Itabapoana



(Fonte: CBHBP. Disponível em: <http://www.cbhbaixoparaiba.org.br/>. Acesso em: 03 de fevereiro de 2018).

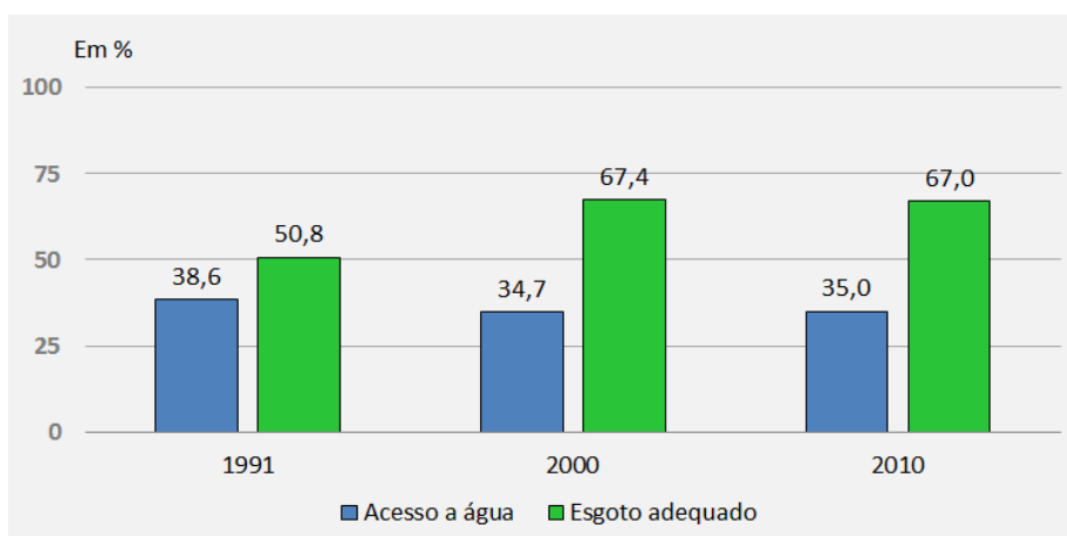
Desafio geográfico – Construindo um mapa da bacia hidrográfica do Rio Macabu

1º Passo: Com o apoio do mapa das bacias hidrográficas do Comitê de Bacia do Baixo Paraíba, você deverá localizar os rios que compõem a bacia hidrográfica do Rio Macabu. Além do rio principal da bacia hidrográfica, você deverá localizar a represa do Macabu, os cinco principais rios afluentes e a foz.

2º Passo: Após localizar a represa, os rios e a foz que compõe a bacia hidrográfica do rio Macabu, inicie o processo de elaboração do mapa. Não se esqueça de inserir os principais elementos básicos para uma boa leitura de sua representação, que são: título, legenda, orientação do norte e fonte.

É importante ressaltar que ao longo da bacia hidrográfica do Rio Macabu é possível verificar uma variedade de interferências antrópicas significativas, como o derramamento de esgoto sem tratamento e lixo gerado pela população, destruição da mata ciliar, assoreamento dos rios por conta de atividades agropecuárias, ocupação irregular de casas, construção da barragem no Rio Macabu para a criação da Pequena Central Hidrelétrica e transposição das águas desse rio para a Bacia do Rio Macaé. Esses impactos se configuram claramente em uma situação de desvio de disponibilidades hídricas que afetam ambientalmente, socialmente e economicamente os municípios pertencentes a essa bacia hidrográfica, principalmente o município de Conceição de Macabu.

Percentual de moradores urbanos com acesso a água ligada à rede e esgoto sanitário adequado – Município – 1991/2000/2010



Fonte: Portal ODM, Relatórios Dinâmicos

Como uma tentativa de melhorar a qualidade da água oferecida a população de Conceição de Macabu, em 2011 a prefeitura de Conceição de Macabu através de uma parceria com o governo estadual, implementou um novo sistema de captação de água do município, mudando o principal ponto de captação de água bruta do Rio Macabuzinho, para o Rio Carucango, na Amorosa. No entanto, a escolha do novo ponto de captação tem apresentado sérios problemas decorrentes da ação antrópica sobre as áreas da bacia, o que tem ocasionado a continuidade da contaminação da água distribuída para a população macabuense.

(Fonte: FREITAS, Leonardo Nascimento; SANTOS, Kelly Pinheiro. Diagnóstico ambiental da bacia hidrográfica do Rio Macabu. **Boletim do Observatório Ambiental Alberto Ribeiro Lamego**, Campos dos Goytacazes/RJ, v. 8, n. 2, p. 101-126, jul./dez. 2014. Disponível em: <<http://essentiaeditora.iff.edu.br/index.php/boletim/article/viewFile/2177-4560.v8n214-07/4321>>. Acesso em: 03 de fevereiro de 2018).

Desafio geográfico – Investigando as ações antrópicas na bacia hidrográfica do Rio Macabu e propondo possíveis soluções

Vimos que ao longo da bacia hidrográfica do Rio Macabu, diversos impactos ambientais são realizados pela ação humana. Em seu bairro ou nos bairros vizinhos você consegue visualizar alguma ação humana que contribui para a poluição das águas no município?

Que ações são essas? Quem são os autores? Quais propostas você sugere para que os problemas identificados sejam solucionados?

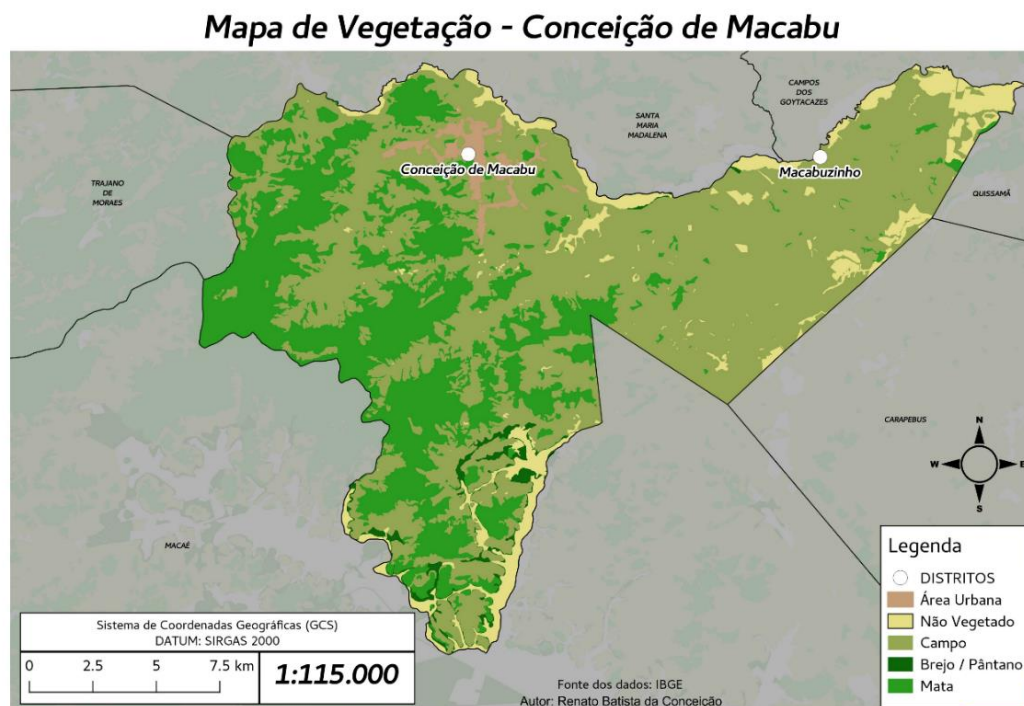
Após as investigações para responder a essas perguntas, você deverá elaborar um croqui que apresente a localização dos impactos identificados, fotografias com as intervenções humanas na paisagem e um texto apresentando possíveis soluções para os problemas encontrados.

- Vegetação no município de Conceição de Macabu

A vegetação é formada pelo conjunto da flora natural ou vegetação nativa de um determinado lugar. Em Conceição de Macabu, a vegetação nativa é característica de um bioma denominado Mata Atlântica. Considerado um dos mais ricos biomas do

Segundo dados de 2016 do SOS Mata Atlântica, Conceição de Macabu entre 2015 e 2016 foi o município que mais desmatou no Estado do Rio de Janeiro com a eliminação de 6 hectares de mata.

Historicamente no município grande parte da vegetação da mata atlântica foi destruída inicialmente para o plantio de café e posteriormente para cana de açúcar. Atualmente mesmo com a fiscalização de diversos órgãos municipais, estaduais e federais, o desmatamento da mata atlântica continua ocorrendo. Observe o mapa da cobertura vegetal em Conceição de Macabu:



Desafio geográfico: mapeando o desmatamento em nosso município

Durante um período acordado pela turma, deverão ser observados com atenção os locais em nossos bairros que apresentam ações humanas que estejam retirando a vegetação natural.

Com o auxílio do atlas, identifique os locais que estão ocorrendo desmatamento. Utilize imagens para ajudar a reconhecer os impactos ambientais apresentados por você.

Em sala de aula, com a ajuda de seu professor, elabore uma carta à Secretaria Municipal de Meio Ambiente de Conceição de Macabu, apresentando os resultados do mapeamento coletivo e as sugestões, pensadas em sala, de como cuidar melhor da mata atlântica em nosso município.

Capítulo

04

**DINÂMICA DEMOGRÁFICA E POLÍTICA NO MUNICÍPIO DE
CONCEIÇÃO DE MACABU**

- Dinâmica da população de Conceição de Macabu

Uma população é formada pelo conjunto de homens e mulheres com diferentes idades. Para atender as necessidades básicas das pessoas, planejar e administrar o município, é preciso saber o número de habitantes, em cada faixa etária de idade e sexo.

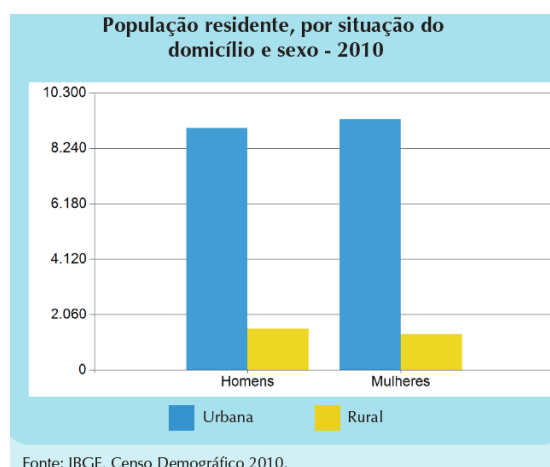
A região Norte Fluminense possui 955.191 habitantes, o que corresponde a 6% da população do Estado do Rio de Janeiro (ERJ). Sua densidade demográfica é de 96 hab/km², enquanto a do ERJ é bem maior, de 365 hab/km². Observe a população, área e densidade demográfica dos municípios dessa região do Estado do RJ:

	POPULAÇÃO	ÁREA (KM ²)	DENSIDADE DEMOGRÁFICA (HAB/KM ²)
ERJ	15.989.929	43.780	365
Norte Fluminense	955.191	9.974	96
Campos dos Goytacazes	463.731	4.027	115
Carapebus	13.359	308	43
Cardoso Moreira	12.600	525	24
Conceição de Macabu	21.211	347	61
Macaé	206.728	1.217	170
Quissamã	20.242	713	28
Rio das Ostras	105.676	229	461
São Fidélis	37.543	1.032	36
São Francisco de Itabapoana	41.354	1.122	37
São João da Barra	32.747	455	72

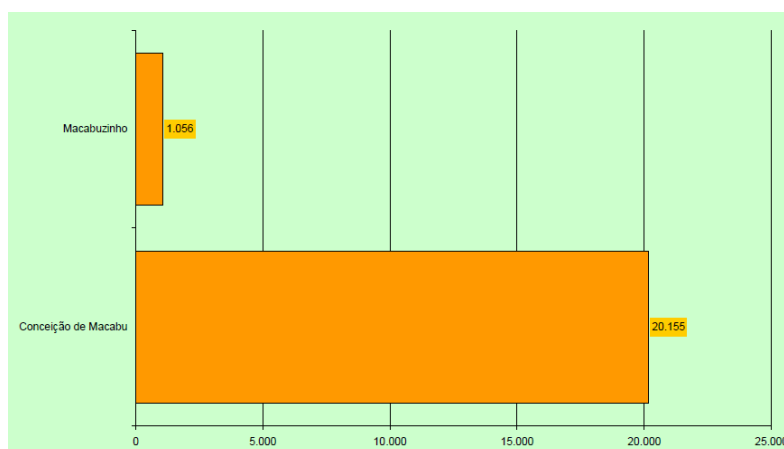
Fonte: IBGE, Censo 2010.

Segundo dados do IBGE (2017), Conceição de Macabu possuía uma população de 22.461 habitantes, com uma proporção de 98,9 homens para cada 100 mulheres. O município com uma área de 347,272 km², tem aproximadamente uma densidade demográfica de 61 habitantes por km². Dados do IBGE de 2010 mostram que a maior parte da população localiza-se na área urbana do município.

Com relação a distribuição das pessoas no interior no município, a maioria da população macabuense reside no distrito



sede, e apenas 1.056 encontra-se localizada em Macabuzinho (2º Distrito), conforme o gráfico da distribuição da população local abaixo:

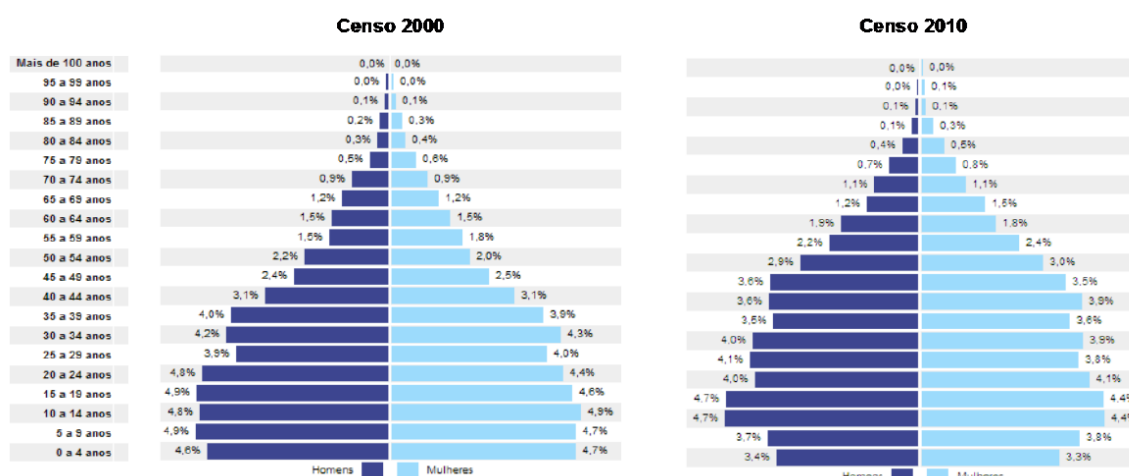


Fonte: IBGE, Censo 2010.

Um outro importante gráfico que contribui para analisar a evolução da população de um determinado lugar é a pirâmide etária, que consiste em uma representação gráfica organizada para classificar a população de uma determinada localidade conforme as faixas de idade, divididas por sexo.

Especificamente sobre a evolução da população macabuense, a comparação entre as pirâmides etárias construídas pelos censos 2000 e 2010 revelam mudanças no perfil demográfico municipal, com estreitamento na base e alargamento no meio do gráfico:

Pirâmide etária da distribuição da população local por sexo, segundo os grupos de idade, conforme os censos 2000 e 2010 (IBGE)



Desafio geográfico: Analisando o crescimento populacional do nosso município.

1) Utilizando a pirâmide etária do Censo de 2010, responda:

a) Qual é a classe de idades mais numerosa?

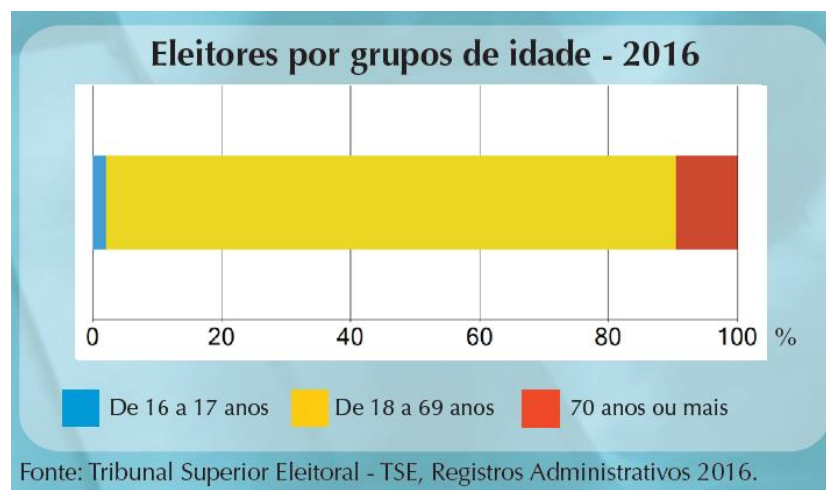
b) Qual é a menos numerosa?

c) Qual é o sexo da população que vive mais tempo?

d) Em qual das linhas do gráfico você se encontra?

- Organização política no município

Segundo dados do IBGE, nas últimas eleições, em 2016, o município possuía aproximadamente um contingente de 17.017 eleitores.



A cada quatro anos são realizadas as eleições municipais para a escolha das pessoas que irão contribuir com a melhoria das condições de vida no município. Que pessoas são essas? O que elas fazem?

Qual o papel do(a) prefeito(a)?

Ele(a) tem o dever de cumprir as atribuições previstas na Constituição Federal de 1988 ao definir onde serão aplicados os recursos de impostos e demais verbas repassadas pelo Estado e pela União.

A Constituição Federal determina, por exemplo, que cabe ao prefeito e à sua equipe: administrar o transporte coletivo da cidade, manter programas de educação infantil e ensino fundamental, prestar serviços de atendimento à saúde da população, promover o adequado ordenamento territorial do solo urbano e proteger o patrimônio histórico-cultural do município.



Sede da Prefeitura - Fonte: O Autor, 2018.

E o que fazem os vereadores (as)?

Na Câmara Municipal, os vereadores (as) decidem o futuro do município, discutem e votam projetos que serão transformados em leis. Cabe a eles fiscalizar a forma como a prefeitura administra os recursos públicos. Também devem avaliar os orçamentos e levar à prefeitura as necessidades da população, ouvindo suas sugestões.



Câmara de Vereadores - Fonte: O Autor, 2018.

Desafio geográfico: Atualmente quem são os meus representantes?

Responda em seu caderno:

- 1) Qual o nome do atual prefeito (a) de Conceição de Macabu? Quais foram os projetos apresentados por ele? Quais ações ele já realizou na cidade?
- 2) Em seu bairro existe algum morador eleito para um cargo político no município? Qual? Quais ações ele já realizou para a melhoria do seu bairro ou cidade?

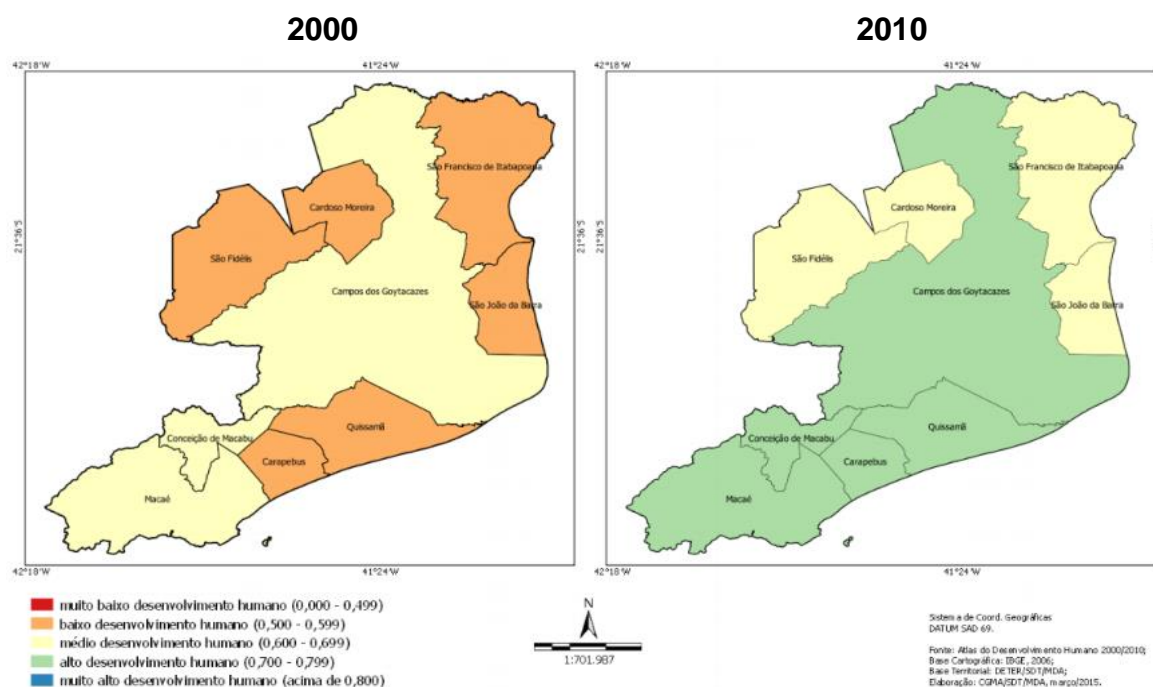
- O IDHM de Conceição de Macabu

O Índice de Desenvolvimento Humano Municipal – IDHM é calculado pelo Programa das Nações Unidas para o Desenvolvimento – Pnud, pelo Instituto de Pesquisa Econômica Aplicada – Ipea e pela Fundação João Pinheiro (de Minas Gerais) com uma série de ajustes para se adaptar à realidade brasileira. O resultado divulgado em 2013, foi baseado nas informações do Censo 2010.

O IDHM varia de zero a um e classifica os resultados em cinco faixas de desenvolvimento: muito baixo (de 0,000 a 0,499), baixo (de 0,500 a 0,599), médio (de 0,600 a 0,699), alto (de 0,700 a 0,799) e muito alto (de 0,800 a 1,000). Portanto, quanto mais próximo de um, maior é o desenvolvimento humano apurado.

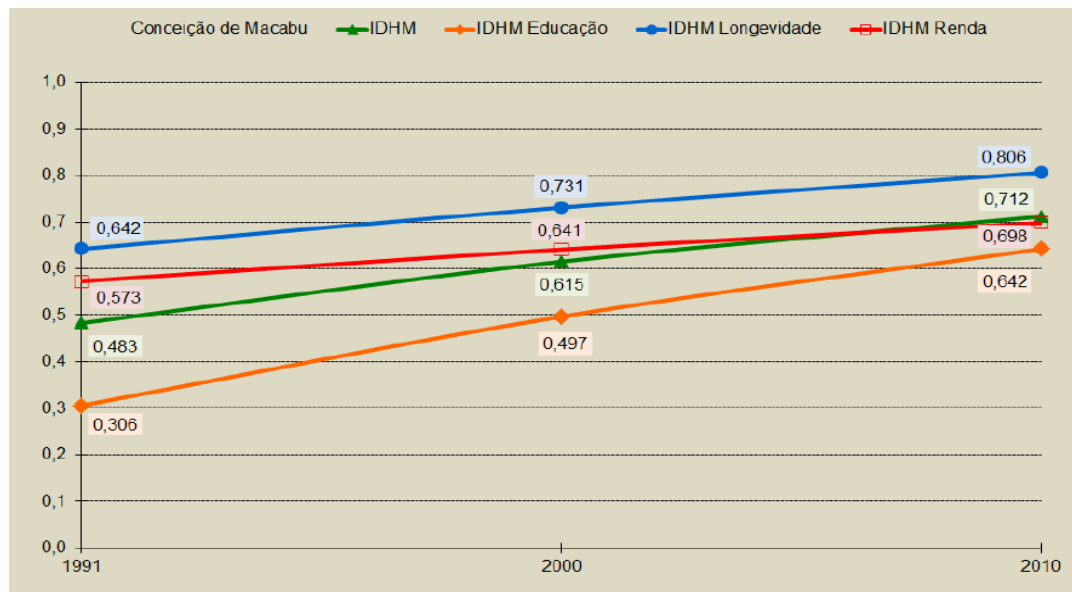
No cálculo do IDHM são considerados o nível médio de estudo da população local (educação), a longevidade dos habitantes (saúde) e a distribuição das riquezas no município (renda). Observe abaixo os mapas relacionados a evolução do IDHM na região Norte Fluminense:

Mapa da evolução do IDHM dos municípios da região Norte Fluminense



Fonte: IBGE, 2010.

Gráfico da evolução do IDHM (2010) em Conceição de Macabu



Fonte: IBGE, 2010.

Desafio geográfico: Conhecendo o IDHM atual e propondo melhorias.

1) Segundo as informações anteriores, o município de Conceição de Macabu está situado em qual das cinco faixas de desenvolvimento humano?

2) Quais os três fatores considerados no cálculo do IDHM?

3) O mapa e o gráfico do IDHM de Conceição de Macabu apresenta uma queda ou crescimento ao longo dos últimos anos? Comente.

4) Quais ações podem ser realizadas para a melhoria dos fatores considerados no IDHM de Conceição de Macabu? Discuta com os seus colegas de turma e escreva as propostas no quadro abaixo:

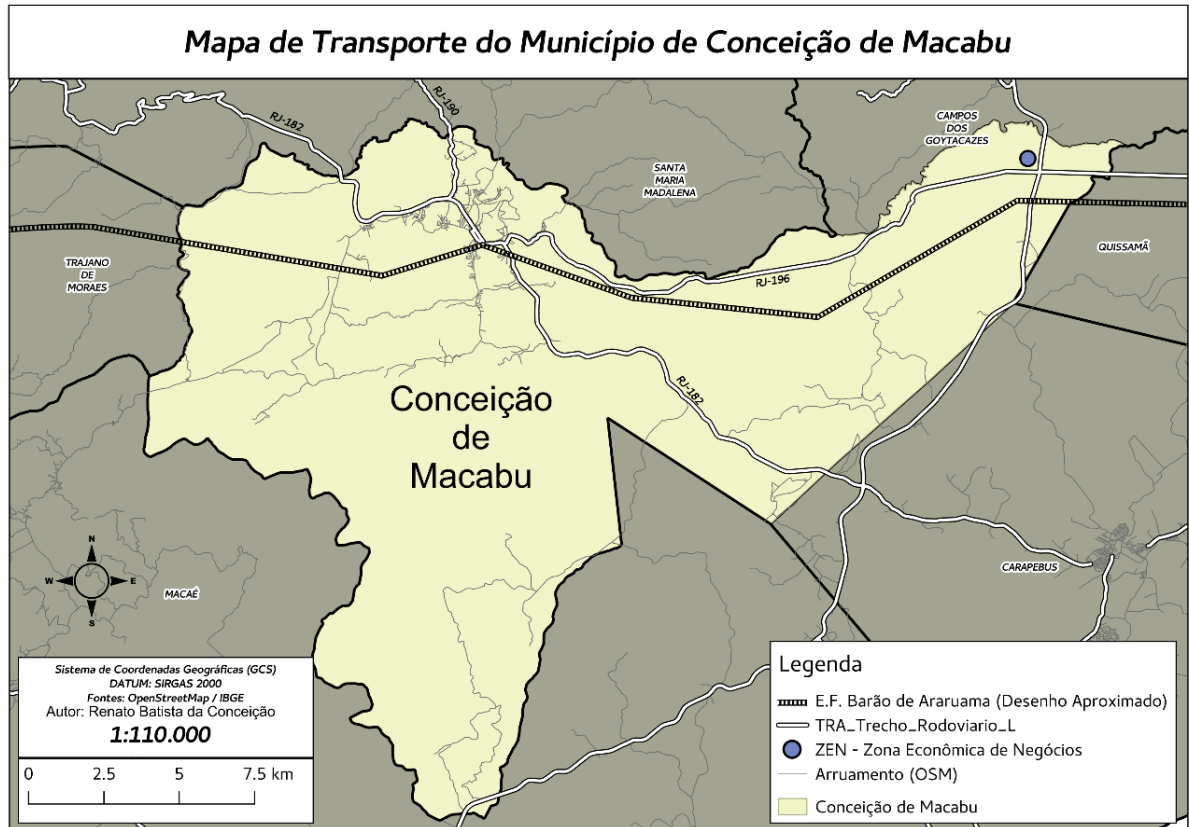
Saúde	Educação	Renda

- Rede de transportes e fluxos populacionais

Da capital do estado, para se chegar a Conceição de Macabu é preciso utilizar a Ponte Rio-Niterói, seguir pela Rodovia Niterói-Manilha (BR-101) em direção a Campos dos Goytacazes. Na altura de Carapebus, é necessário permanecer a direita e utilizar o viaduto da BR-101 para ter acesso a RJ-182 (Conceição de Macabu - Santa Maria Madalena) para então se chegar a sede do município. Outra opção de acesso pela BR 101, na altura de Quissamã, é a RJ-196, outra via disponível para se chegar a sede do município. Por esse último caminho, é possível chegar também ao 2º distrito (Macabuzinho).

Antes das rodovias, a Ferrovia do Barão do Araruama foi muito utilizada durante o auge na economia canavieira e funcionamento da Usina Victor Sence no município.

No mapa abaixo é possível identificar o traçado das principais vias de acesso ao município:



Desafio geográfico: Descolando-se no município de Conceição de Macabu.

1) Sobre as vias de acesso ao município de Conceição de Macabu, analise o mapa anterior e complete corretamente a tabela:

Município de origem	Município de destino	Rodovia(s) utilizada(s)
Conceição de Macabu	Macaé	
Quissamã	Conceição de Macabu	
Conceição de Macabu	Carapebus	
Campos dos Goytacazes	Conceição de Macabu	

2) Você já usou alguma das opções de rodovias apresentadas para sair do município? Quais?

3) As rodovias que você utilizou estavam em boas condições?

4) Quais meios de transporte existentes em nosso município você utiliza, ou já utilizou?

5) Quais meios de transporte você nunca utilizou?

6) No nosso município existem problemas de transporte? Se sim, quais soluções você sugere para esses problemas?

Capítulo

05

ASPECTOS DA ECONOMIA MACABUENSE

O Produto Interno Bruto (PIB) representa a soma, em valores monetários, de todos os bens e serviços produzidos em um determinado país, estado ou município, durante um período específico de tempo. Apesar do Produto Interno Bruto ser considerado um bom indicador de crescimento, não pode ser considerado um índice de desenvolvimento, uma vez que seu cálculo não inclui dados como distribuição de renda, expectativa de vida e nível educacional da população, entre outros aspectos.

Observe a tabela abaixo que apresenta a evolução do PIB do município de Conceição de Macabu nos últimos anos:

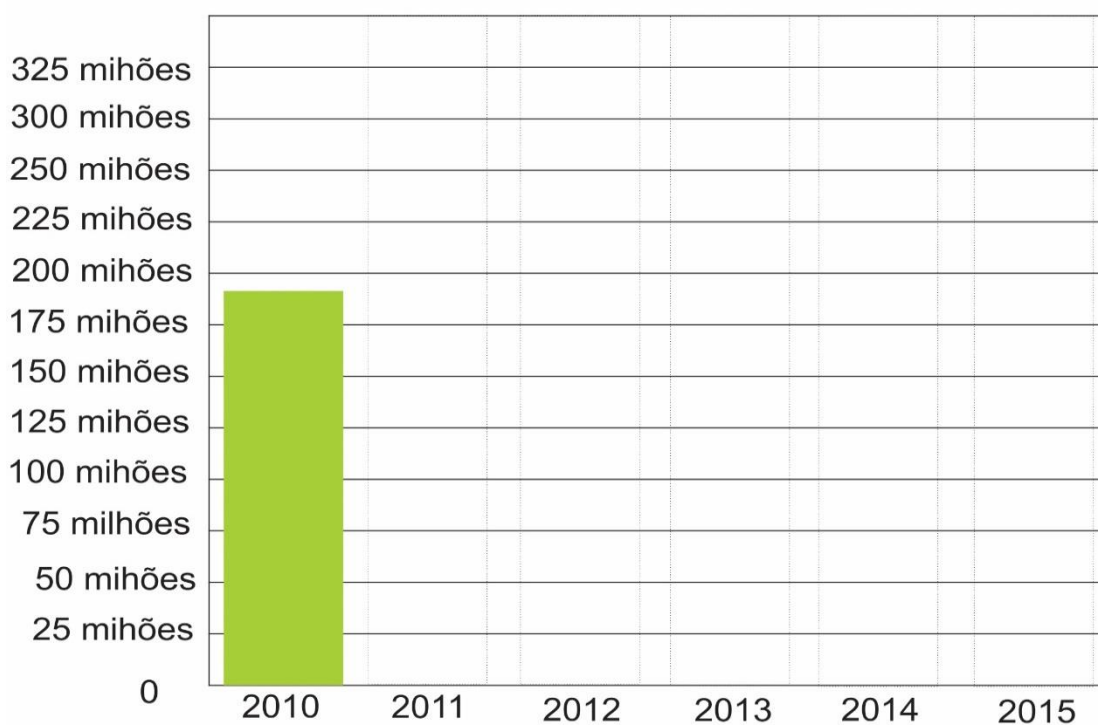
PIB de Conceição de Macabu (IBGE)

2010	2011	2012	2013	2014	2015
R\$	R\$	R\$	R\$	R\$	R\$
179.532.000	201.648.000	230.196.000	262.468.000	272.138.000	303.332.000

Desafio geográfico: Construindo um gráfico de barras

Com os dados do IBGE sobre o PIB do município nos últimos 5 anos, crie um gráfico de barras através do esquema abaixo.

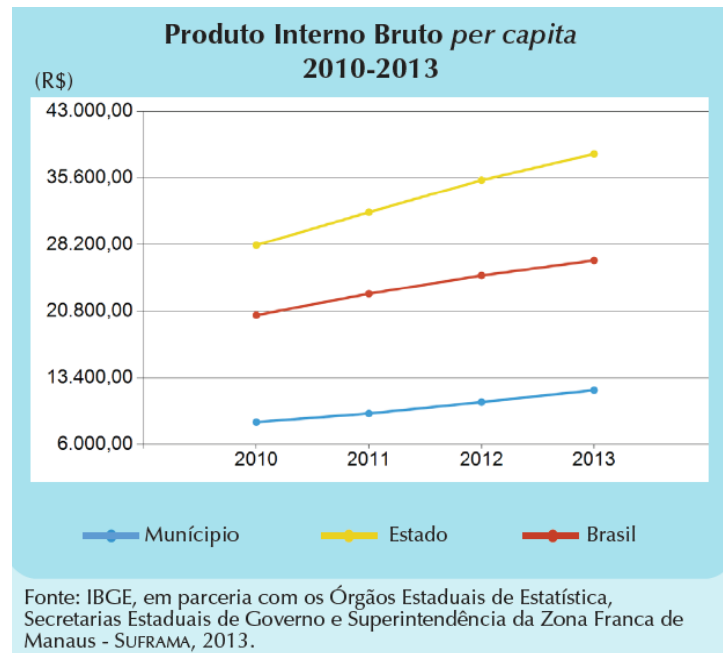
Título do Gráfico: _____



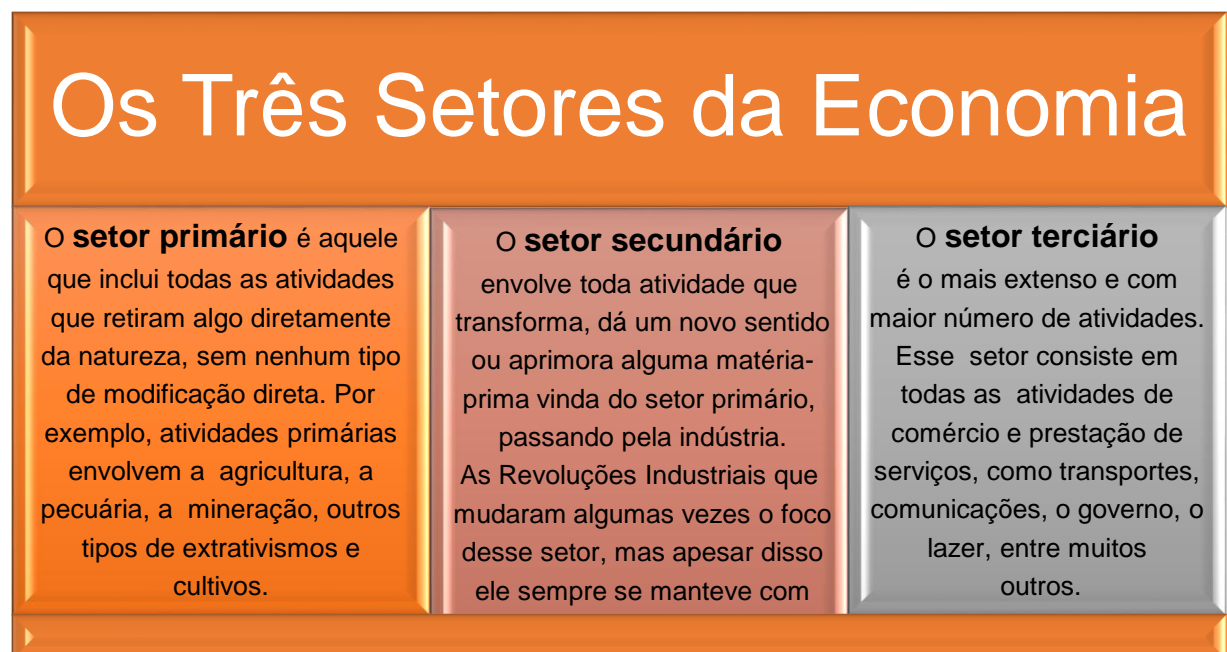
Fonte dos dados: _____

O PIB per capita é um indicador muito utilizado, e tem como objetivo analisar a economia de um país, estado, município ou região.

Em diversos estudos o PIB per capita é usado como um indicador socioeconômico, pois quanto mais riquezas são gerados em um determinado território, mais seus cidadãos se beneficiam.



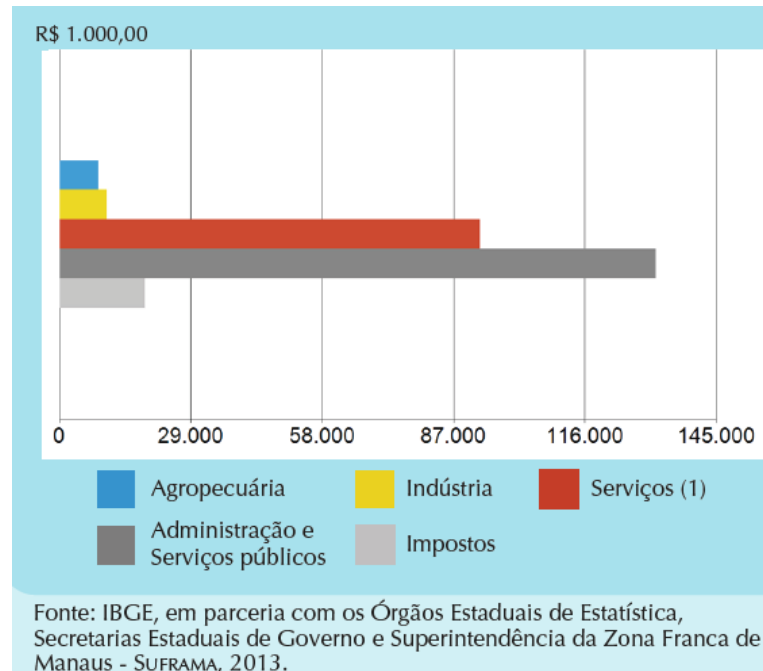
As atividades econômicas podem ser divididas e classificadas em três setores: primário, secundário e terciário.



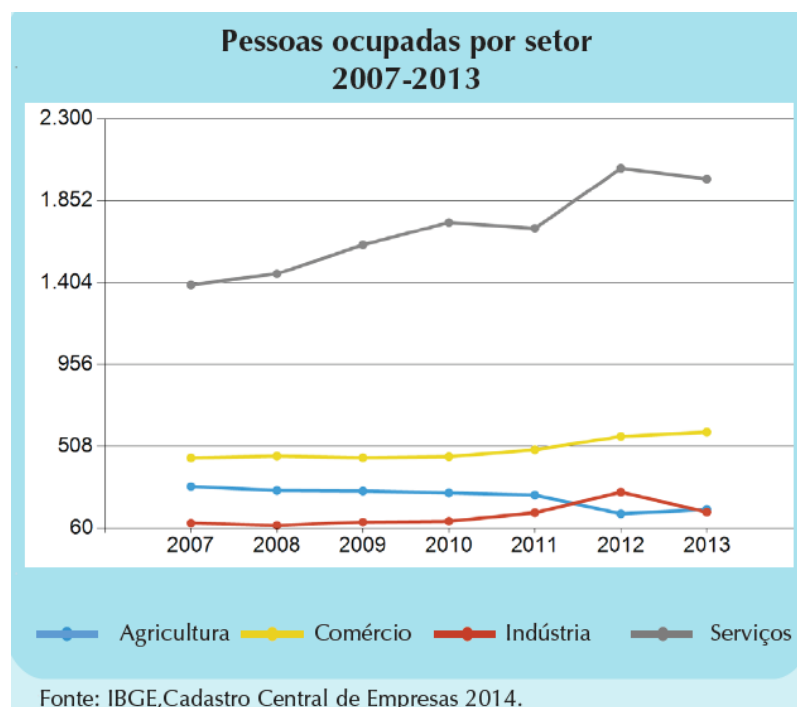
Fonte: O autor, 2018.

Análise o gráfico seguinte, sobre o Produto Interno Bruto detalhado referente ao município de Conceição de Macabu:

Produto Interno Bruto do Município de Conceição de Macabu (2013)



Observa-se que a maior parte do PIB de Conceição de Macabu é oriundo dos recursos financeiros da administração pública, seguido pelo setor de serviços/comércio, posteriormente indústria e por fim agropecuária.



Com relação a ocupação por setor da economia, observa-se uma concentração de pessoas trabalhando no setor de serviços (públicos e privados), posteriormente no comércio, agricultura e por último na indústria.

- Agricultura

Durante muitos anos no município foi predominante o plantio de café e cana de açúcar em grandes propriedades de terra.

De acordo com o último Censo Agropecuário do IBGE (2016), existe atualmente no município 350 famílias ocupadas na agricultura familiar, distribuídas em 143 estabelecimentos. Há no município 3 assentamentos rurais de reforma agrária, com 242 famílias assentadas. Parte dos produtos agrícolas são destinados para o consumo da própria população de Conceição de Macabu, também vendidos no comércio local, feiras da roça e merenda escolar das escolas públicas. Os produtos agrícolas com maior relevância na produção são vendidos em todo o estado do Rio de Janeiro, como é o caso do aipim e da banana.



Feira da roça local - Fonte: O Autor, 2018.

CONCEIÇÃO DE MACABU/RJ RELATÓRIO DA PRODUÇÃO AGRÍCOLA (ASPA/AGROGEO - ANO 2011)

Produto agrícola	Nº de produtores	Produção (t)	Área (ha)	Preço (R\$)	Produtividade (t/ha)	Faturamento (R\$)
ABOBORA	15	229,00	32,00	1,46	7,16	334.520,00
ACEROLA	4	86,00	14,00	0,68	6,14	58.900,00
AIPIIM	128	2.400,00	250,00	0,71	9,60	1.693.450,00
ALFACE	21	120,00	7,60	0,57	15,79	68.850,00
BANANA	74	1.666,00	184,00	0,98	9,05	1.628.150,00
CAFÉ	8	43,00	40,00	3,40	1,07	146.200,00
COCO VERDE	48	981,00	60,00	0,67	16,35	660.400,00
COUVE	20	84,00	5,20	0,48	16,15	39.980,00
GOIABA	12	404,00	36,00	1,04	11,22	419.180,00
LIMÃO	24	194,00	22,80	0,77	8,51	148.450,00
REPOLHO	18	108,00	4,50	0,74	24,00	80.400,00
Conceição de Macabu	Total : 372	6.315,00	656,10	0,84	9,63	5.278.480,00

Fonte: <http://www.emater.rj.gov.br>

- Pecuária

A pecuária largamente desenvolvida no município é bovina, de leite e de corte. A produção de leite concentra-se nas áreas ribeirinhas aos rios Macabu, Santo Agostinho, Imbé e Azangado. As propriedades em sua grande parte são pequenas. A pecuária de corte conta com um rebanho reduzido, quando relacionado a pecuária leiteira. Observe a tabela com a diversidade da produção pecuária no município:

TIPO DE REBANHO	QUANTIDADE
AQUICULTURA	
Tambacu/Tambatinga	2.900 Kg
Tilápia	900 Kg
BOVINO	32.036 cabeças
CAPRINO	70 cabeças
EQUINO	913 cabeças
GALINÁCEO	4.800 cabeças
OVINO	20 cabeças
SUÍNO	43 cabeças

Fonte: Censo Agropecuário, 2016.

Já com relação aos principais produtos da pecuária de Conceição de Macabu, analise a tabela abaixo:

Produtos	2006	2016
Leite (mil litros)	5.016	7.287
Ovos (mil dúzias)	16	54



Cooperativa de Laticínios de Conceição de Macabu - Fonte: O autor, 2017.

A pecuária leiteira em Conceição de Macabu gira em torno da cooperativa de laticínios instalada no município, responsável pela industrialização do leite.

- Indústria

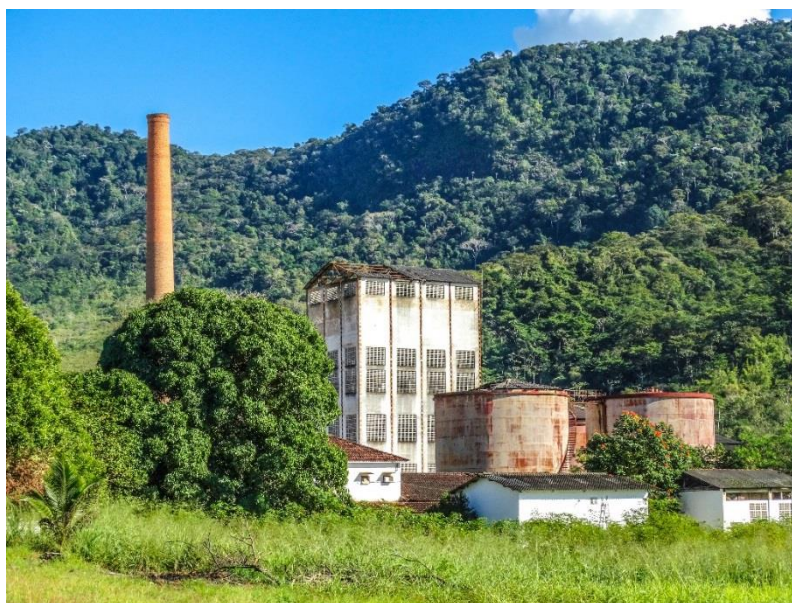
Destaque no setor da **indústria** no município, a cooperativa de laticínios funciona desde 1942 e é uma das mais antigas em operação no estado. Desde sua fundação, maior parte do leite coletado no município era destinada a outras indústrias. Atualmente a cooperativa processa quase 100% do leite captado, o que dá estabilidade para mais de 200 famílias de produtores que vivem exclusivamente da atividade. A linha de produtos da cooperativa baseia-se na produção de requeijão, doce de leite, manteiga, iogurte e queijo.



Manteiga Macabuense
Fonte: O autor, 2017.

Um destaque anterior no setor industrial do município, foi a Usina Victor Sence, fundada em 1913, com o nome de Usina Conceição, pelo engenheiro francês Victor René Sence, fechada em 1993, e chegou a ser considerada a maior indústria do município de Conceição de Macabu e uma das maiores do ramo sucro-alcooleiro do Norte Fluminense. Durante sua existência foi a única produtora de Acetato de Butila, Butanol e Acetona a partir da cana-de-açúcar em toda América Latina.

Usina desativada em Conceição de Macabu



Fonte: Germano Fotografias (2017)

- A ZEN (Zona Especial de Negócios) de Conceição de Macabu

Em 2014 o governo municipal inaugurou a Zona Especial de Negócios (ZEN) de Conceição de Macabu. A ZEN possui uma área total de 1.203.000 m², dividida em 24 lotes, às margens da BR-101, no trevo com a Rodovia RJ-196 (Macabuzinho x Quissamã). O projeto em andamento tem como objetivo atrair empresas para o local, que foi criado por meio de uma parceria público-privada. Para incentivar a instalação de empresas e indústrias, estão sendo oferecidos redução de impostos como ISS, IPTU, ITBI.

A expectativa da prefeitura é que o espaço seja administrado em uma espécie de condomínio, com gestão compartilhada. A área está localizada próximo aos municípios de Macaé, Quissamã e Campos dos Goytacazes. O projeto tem uma aproximação importante a grandes empreendimentos, como o do Porto do Açú em São João da Barra (já em funcionamento), o Complexo Logístico-Industrial Farol/Barra do Furado em Quissamã e Campos dos Goytacazes (em construção) e ao Porto do Barreto em Macaé (em fase de licitação).

(Fonte: <http://www.conceicaodemacabu.rj.gov.br/>. Acesso em: 02/02/2018)

Croqui de localização da ZEN de Conceição de Macabu



Fonte: O autor, 2018.

Projeto inicial da ZEN (Zona Econômica de Negócios) de Conceição de Macabu (Imagem Ilustrativa)



Fonte: <http://www.azevedotavares.com.br/lancamentos/1142/zen---zona-especial-de-neg%C3%B3cios>.

- Comércio

O **comércio** varejista é variado no município, composto por lojas ligadas a venda de produtos alimentícios, tecidos, móveis, eletrodomésticos, produtos veterinários, farmácia, combustíveis, etc.



Loja do comércio local. Fonte: O autor, 2018.

- Serviços

Os **serviços** no município são oferecidos por instituições públicas e/ou privadas. Os serviços que atendem as necessidades coletivas da população são prestados pela prefeitura municipal, governo do estado e federal (hospitais/postos públicos de saúde e escolas públicas), Correios, companhia de água e esgoto (CEDAE), segurança pública (guarda civil, polícia militar, etc), defensoria pública e Conselho Tutelar.



Hospital Municipal. Fonte: O autor, 2018.

Já os serviços privados na cidade estão mais ligados aos cartórios, rede de bancos, transporte, companhia de energia elétrica, internet, hospedagem e lazer.

Desafio geográfico: Analisando a economia do meu município

Responda em seu caderno:

- 1) Dos produtos agrícolas listados, pesquise no mercado ou na feira da cidade a origem deles e aonde são produzidos?
- 2) De acordo com os dados apresentados, quais são os três maiores rebanhos do município de Conceição de Macabu? E os menores?
- 3) No quadro abaixo, relacione os rebanhos existentes no município com os seus respectivos produtos:

Tipo de rebanho	Tipos de produtos
Vacas ordenhadas	
Bovinos	
Aves	
Suínos	

- 4) A Cooperativa de Laticínios local tem uma grande relevância para a economia do município de Conceição de Macabu. Faça uma pesquisa e escreva em seu caderno quais são os processos industriais envolvidos na produção dessa cooperativa. Posteriormente compartilhe com seus colegas em sala de aula.
- 5) Organize em seu caderno uma tabela relacionando os produtos comercializados em Conceição de Macabu que você conhece e a origem desses produtos. Discuta com seus colegas a procedência daquilo que é comercializado.

- Turismo e cultura em Conceição de Macabu

O município de Conceição de Macabu tem bastante potencial com relação ao turismo, sobretudo ao turismo ecológico e rural. O Mapa de Cultura do Estado do Rio de Janeiro, projeto realizado pela Secretaria de Estado de Cultura desenvolvido para mapear e divulgar as principais manifestações culturais e atrativos turísticos dos municípios, destaca os atrativos de Conceição de Macabu. Veja a seguir:

• Patrimônio material

- Praça Doutor José Bonifácio

Tassara: Algumas construções na cidade entraram em processo de tombamento a partir da lista de patrimônios materiais a serem restaurados e preservados. Os mais importantes estão na Praça José Bonifácio Tassara: a estação ferroviária, a igreja matriz, a casa da cultura, o edifício Leão XIII e a câmara municipal.



Praça Dr. José Bonifácio Tassara
Fonte: O autor, 2018.

• Patrimônio imaterial

- **Bois Pintadinhos:** Tradição em risco de extinção na cidade, os bois pintadinhos hoje são raros entre os foliões que brincam na cidade. Com ele vinham figuras lendárias do carnaval da cidade: o monstro Jaguará, feito de ossada de cavalo, que não desfila desde 2010; a Catirina saiu pela última vez em 2009; e o Urubu, que há anos não aparece na folia.

- **Manifestações Oraís:** Do falar típico vêm palavras como cabrunco, romper, pocar, solina, cobreloa, xiita, lamparão, diahoje, diahojinho, ibar, humhum, estopô, estrupício e malocar. Essas são algumas pérolas da oralidade popular, além da existir um dicionário de topônimos: o ABC de Macabu – Dicionário de Topônimos e Curiosidades, que pode ser acessado na internet.

- **Sociedade Musical Sete de Setembro:** Fundada em 7 de setembro de 1911, a mais longeva banda macabuense esteve presente nos principais momentos da história da cidade.

• Eventos culturais anuais

- **Encontro de Seresteiros:** Organizado pela Associação de Seresteiros de Conceição de Macabu.

- **Carnaval de Rua:** Diversos blocos e bois pintadinhos animam a folia na Av. Victor Sence, principal da cidade.

- **Aniversário da Cidade e da Escola Municipal Macabuense de Música e Arte:** Os alunos da escola de música e arte se apresentam nas comemorações cívicas e festivas de ambas as datas. Há também apresentações de dança e recitais de poesia.

- **Dia do Músico:** Alunos, professores e amigos da Escola Macabuense de Música e Arte se apresentam para a população.

- **Festa de Nossa Senhora da Conceição, padroeira do município:** Além de missas e procissão, também há shows de música secular e gospel. Acontece sempre em 8 de dezembro, na Av. Victor Sence.

- **Encontro de Motociclistas:** É um evento que se desdobra numa festa animada para toda a cidade, com direito a show de motocross e churrasco. A concentração dos motociclistas é na Avenida Victor Sence.

- **Exposição Agropecuária:** Durante três dias, atrações variadas como parque de diversões, shows musicais e apresentação de motocross animam o evento, no Parque de Exposição Doutor Otto Guimarães Linhares.



Igreja de Nossa Sra. da Conceição
Fonte: O autor, 2018.



Parque de Exposições da cidade
Fonte: O autor, 2018.

• Turismo rural-ecológico

- **Serras do Deitado, Santa Catarina e São Tomé.**

- **Parque Florístico.**

- **Parque Florestal.**

- **Cachoeira da Amorosa:** Consiste no desnivelamento do rio Carocango. Possui dois saltos paralelos, com altura aproximada de 15 metros, que em época de maior incidência de chuvas podem se tornar um só. Os saltos formam uma piscina natural com pouca profundidade.



Cachoeira da Amorosa
Fonte: O autor, 2018.

- **Cachoeira Santo Agostinho:** apesar do nome, trata-se de uma pequena corredeira de águas claras e temperatura fria, que não apresenta quedas e sim um pequeno desnível que forma piscina natural de 20 metros de comprimento e 5 metros de largura, formada pelas tranqüilas águas do Rio Santo Agostinho.

• Espaços culturais

- **Escola Macabuense de Música e Arte:** Criada em 2004, é responsável por vários eventos que se destacam na agenda cultural da cidade, como o Romance Musical, que celebra o Dia dos Namorados, o Dia do Músico, em novembro, o aniversário da escola (e da cidade).

- **Museu Sociorreligioso Dom Clemente José Carlos Isnard:** Fundado em 2007, o museu é mantido pela paróquia de Nossa Senhora da Conceição e preserva importantes acervos histórico-religiosos, incluindo imagens, objetos, paramentos, móveis e documentos. Funciona no prédio da antiga estação ferroviária.



Museu Sociorreligioso da cidade
Fonte: O autor, 2018.

- **Casa de Cultura Professor Adelino de Campos Tavares:** Criada em 2004, funciona em um prédio que abrigou uma unidade de beneficiamento de grãos. No espaço, de amplas instalações, são realizados encontros culturais e exposições.



Casa de Cultura

Fonte: mapadecultura.rj.gov.br/manchete/casadecultura

- **Casa da Seresta:** Inaugurada em 2008, é o ponto de encontro dos músicos. As rodas de seresta, realizadas às sextas-feiras, são comandadas pelo grupo Lua Cheia.

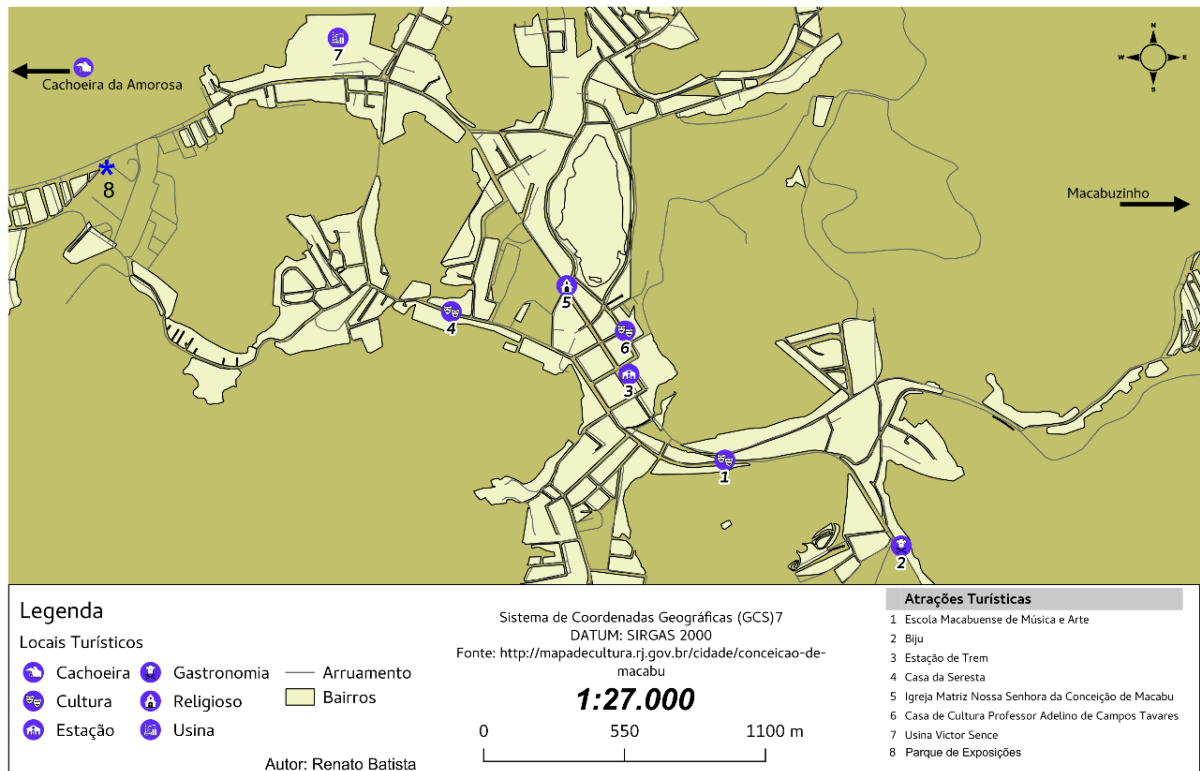


Casa de Seresta

Fonte: mapadecultura.rj.gov.br/manchete/casa-da-seresta

- **Espaço Cultural Antônio Carlos Figueiredo:** O anexo da câmara municipal é considerado um importante espaço cultural da cidade. O auditório é o principal palco para apresentações artísticas e reuniões culturais, palestras e seminários.

Mapa de Atrações Turísticas - Conceição de Macabu



Fonte: O autor, 2018.

Desafio geográfico: Construção de um roteiro turístico municipal.

Vimos que o município de Conceição de Macabu possui muitas belezas naturais e vários aspectos históricos que podem desencadear em várias atrações turísticas. Dentro do território do município há possibilidade de termos roteiros voltados para o turismo histórico, cultural, ecológico, rural ou ambiental, por exemplo. Escolha um tipo de roteiro turístico citado ou algum outro, identifique os locais que serão visitados e faça um mapa do trajeto. Pense na viabilidade, no tempo de duração e articulação entre os locais que serão visitados. Um bom roteiro turístico atrai pessoas, investimentos e pode contribuir para o desenvolvimento econômico e social do município. Vamos lá?

Capítulo

06

A CIDADE QUE NÓS QUEREMOS

Através dos estudos realizados com o apoio do nosso atlas escolar geográfico municipal, você deve ter compreendido que o município de Conceição de Macabu nem sempre foi do mesmo jeito. As transformações espaciais ocorreram como reflexo do crescimento populacional, do desenvolvimento econômico e social.

Desde a fundação do município, foi possível reconhecer que houveram muitas mudanças ao longo do tempo. Se andarmos pelas ruas da cidade, encontramos na paisagem algumas mudanças evidentes, como a construção de novas casas, prédios, novas ruas e bairros.

Pense você enquanto estudante e cidadão macabuense, como pode ser o município de Conceição de Macabu daqui a 10, 50 ou 100 anos. Muita coisa poderá mudar, não é mesmo? Já pensou em fazer um registro dessas possíveis mudanças?

Primeiramente discuta com seus colegas as mudanças que poderão ocorrer em nossa cidade daqui há 10 anos. Para ajudar a pensar sobre isso, procurem identificar as demandas, as urgências ou os espaços que estão crescendo em Conceição de Macabu. Mas, não deixe de sonhar também. Imaginem como a cidade pode se transformar com as novas tecnologias que serão criadas para facilitar a nossa vida. Após esse debate, construa uma carta descrevendo como será o município daqui há 10 anos. Como você gostaria que ele fosse, quais mudanças precisam ocorrer para torná-lo melhor para todas e todos?

Após a confecção da carta, você deverá elaborar um mapa que apresente o município do futuro. Não se esqueça de colocar no mapa os elementos básicos de um mapa descritos no início do atlas. Vamos lá? Usem bastante a criatividade!

Desafio geográfico: Qual Conceição de Macabu quero no futuro?

This image shows a single sheet of white paper with horizontal ruling lines. The lines are evenly spaced and run across the width of the page. There are no margins, text, or other markings on the paper.

Desafio geográfico:
Confecção de um mapa de Conceição de Macabu com as mudanças que desejo.



REFERÊNCIAS BIBLIOGRÁFICAS:

ARCHELA; R. S.; GRATÃO; L. H. B.; TROSTDORF, M. A. S. O Lugar dos Mapas Mentais na Representação do Lugar. **Geografia**, Londrina. v. 13, n. 1, p. 127-141, jan./jun. 2004. Disponível em: <<http://www.uel.br/revistas/geografia/v13n1eletronica/7.pdf>>. Acesso em: 01/02/2018.

EMBRAPA. **Diagnóstico do meio físico da bacia hidrográfica do rio Macabu**. Disponível em: <https://www.researchgate.net/publication/301779519Diagnostico_do_meio_fisico_da_bacia_hidrografica_do_rio_Macabu>. Acesso em: 03 de fevereiro de 2018.

FREITAS, Leonardo Nascimento; SANTOS, Kelly Pinheiro. Diagnóstico ambiental da bacia hidrográfica do Rio Macabu. **Boletim do Observatório Ambiental Alberto Ribeiro Lamego**, Campos dos Goytacazes/RJ, v. 8 n. 2, p. 101-126, jul./dez. 2014. Disponível em: <<http://essentiaeditora.iff.edu.br/index.php/boletim/article/viewFile/2177-4560.v8n214-07/4321>>. Acesso em: 03 de fevereiro de 2018.

GOMES, Marcelo Abreu. **Geografia Física de Conceição de Macabu**. Conceição de Macabu: Gráfica e Editora Poema, 1998.

GOMES, Marcelo Abreu. **ABC de Macabu – dicionário de topônimos e curiosidades**. Conceição de Macabu: Gráfica Macuco, 2004.

IBGE. **Dados gerais sobre Conceição de Macabu**. 2010. Disponível em: <https://censo2010.ibge.gov.br>. Acesso em: 01 de dezembro de 2018.

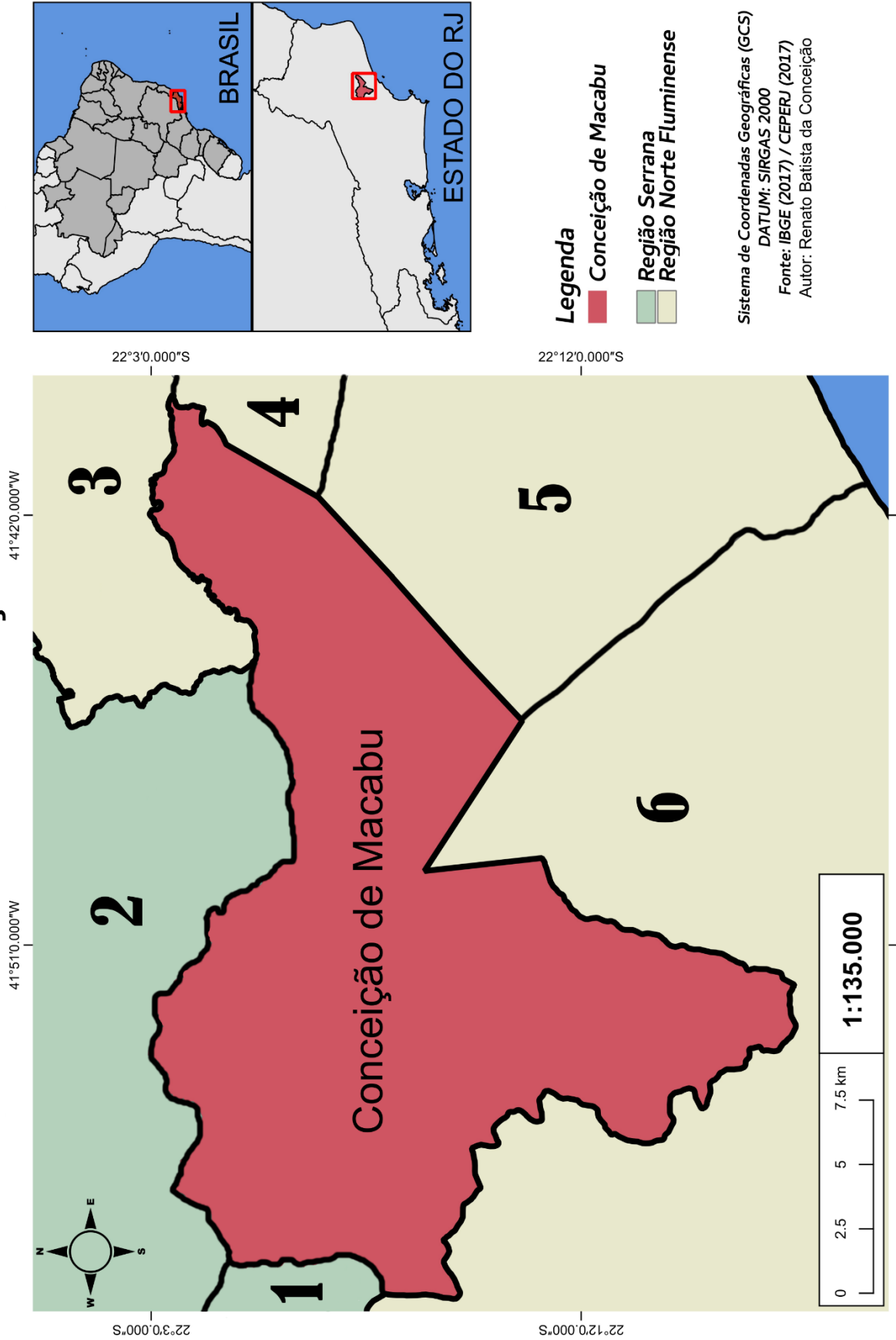
_____. **O seu município em números 2016: Conceição de Macabu**. Disponível em: <<https://cidades.ibge.gov.br/brasil/rj/conceicao-de-macabu/panorama>>. Acesso em: 03 de fevereiro de 2018.

SILVA, Herculano Gomes da; GOMES, Marcelo Abreu. **Macabu: A história até 1900**. Conceição de Macabu: Gráfica Macuco, 1997.

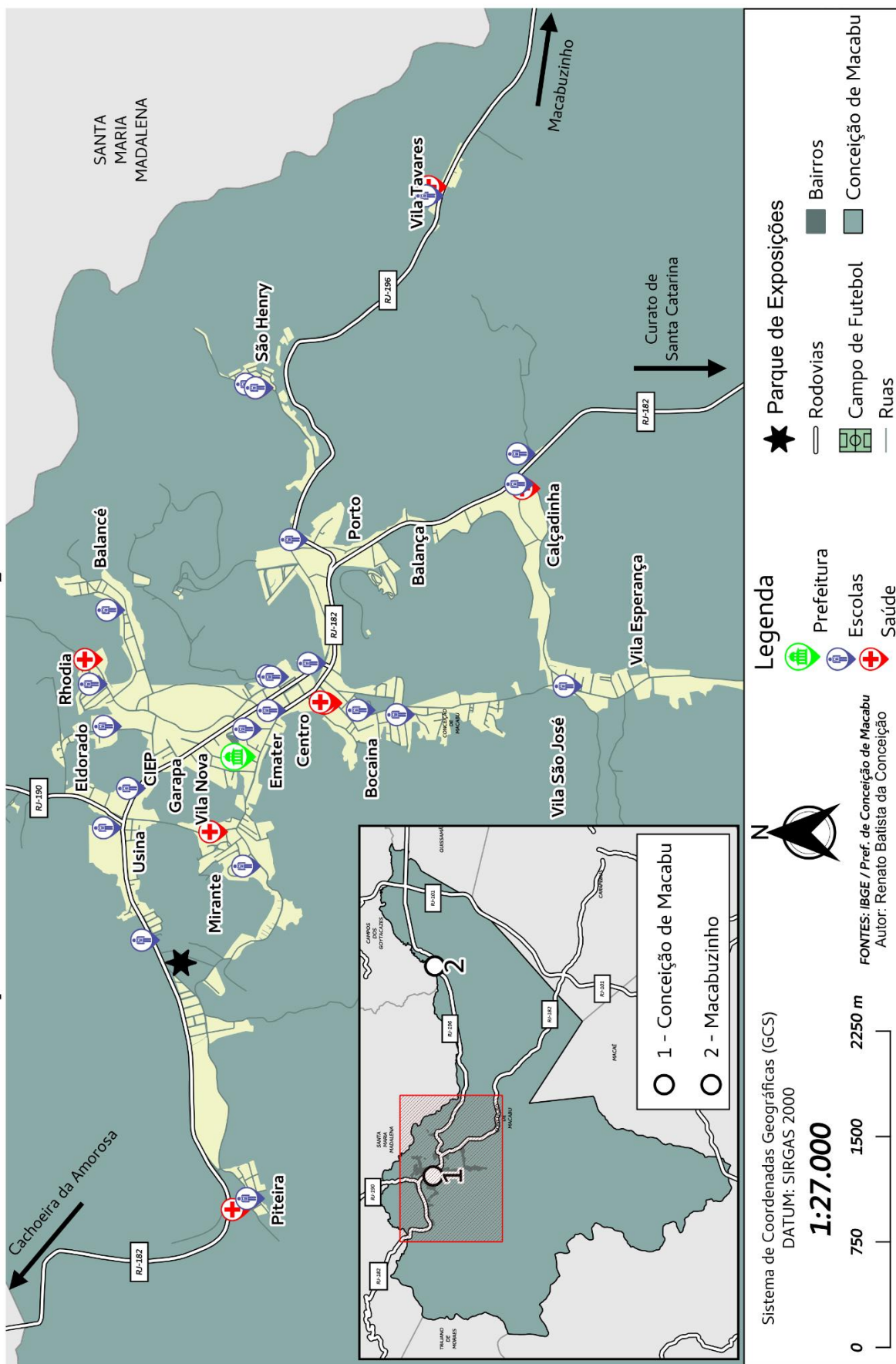
TAVARES, Godofredo Guimarães. **Imagens da Nossa Terra**. Conceição de Macabu: Prymil, 2002.

ANEXOS:

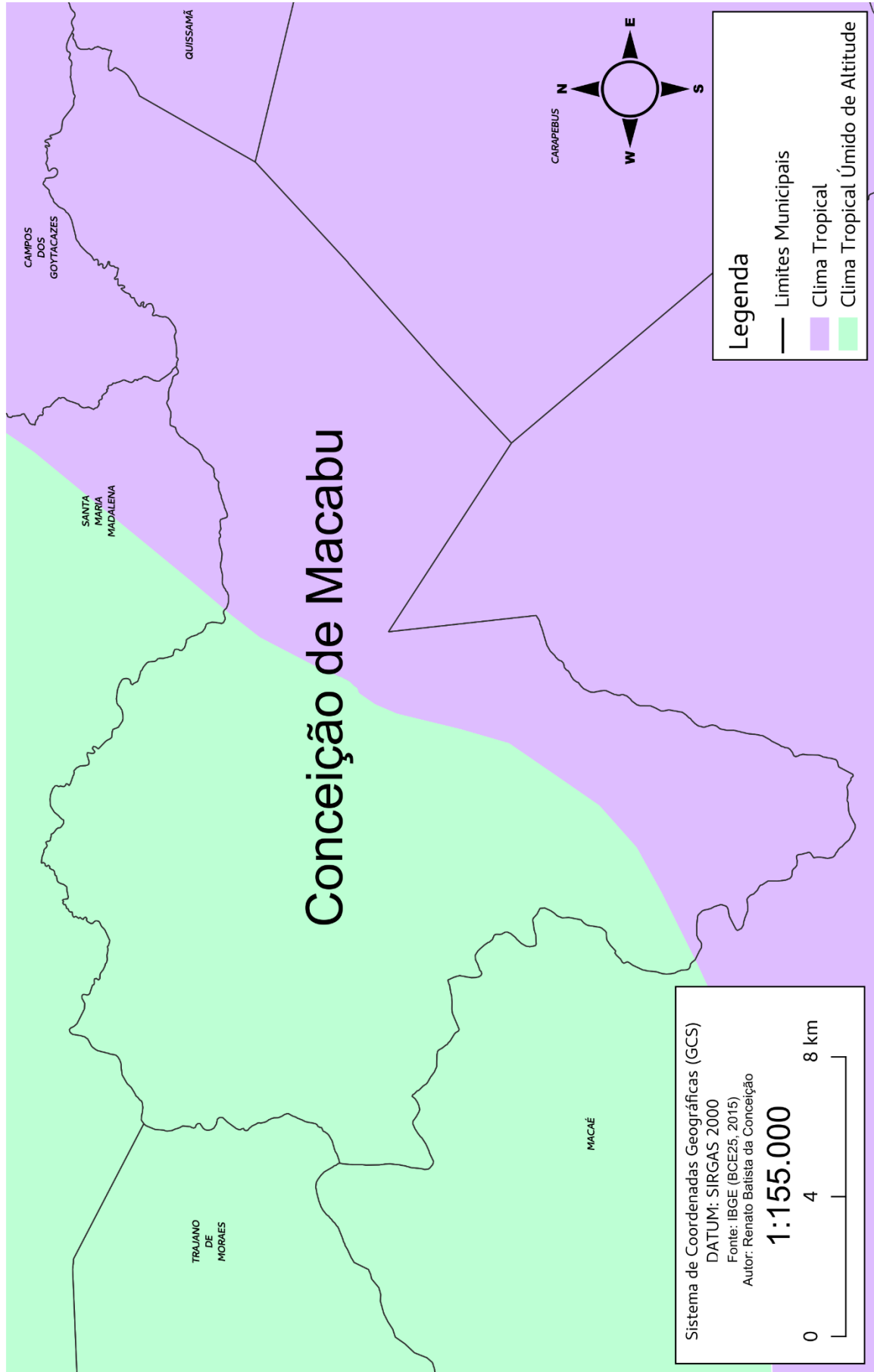
MAPA DE LOCALIZAÇÃO DO MUNICÍPIO



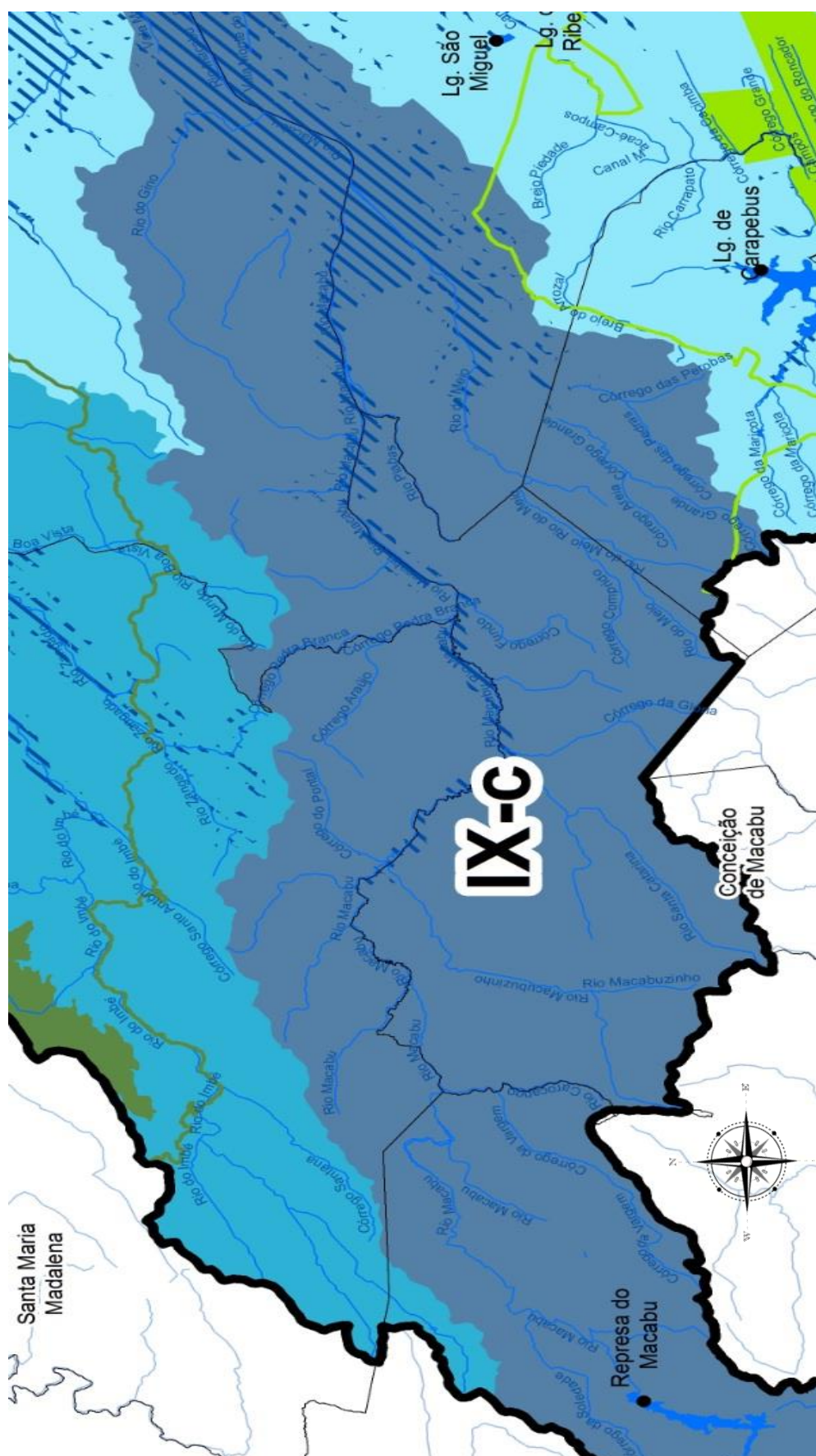
Mapa de Bairros de Conceição de Macabu



Mapa Climático - Conceição de Macabu

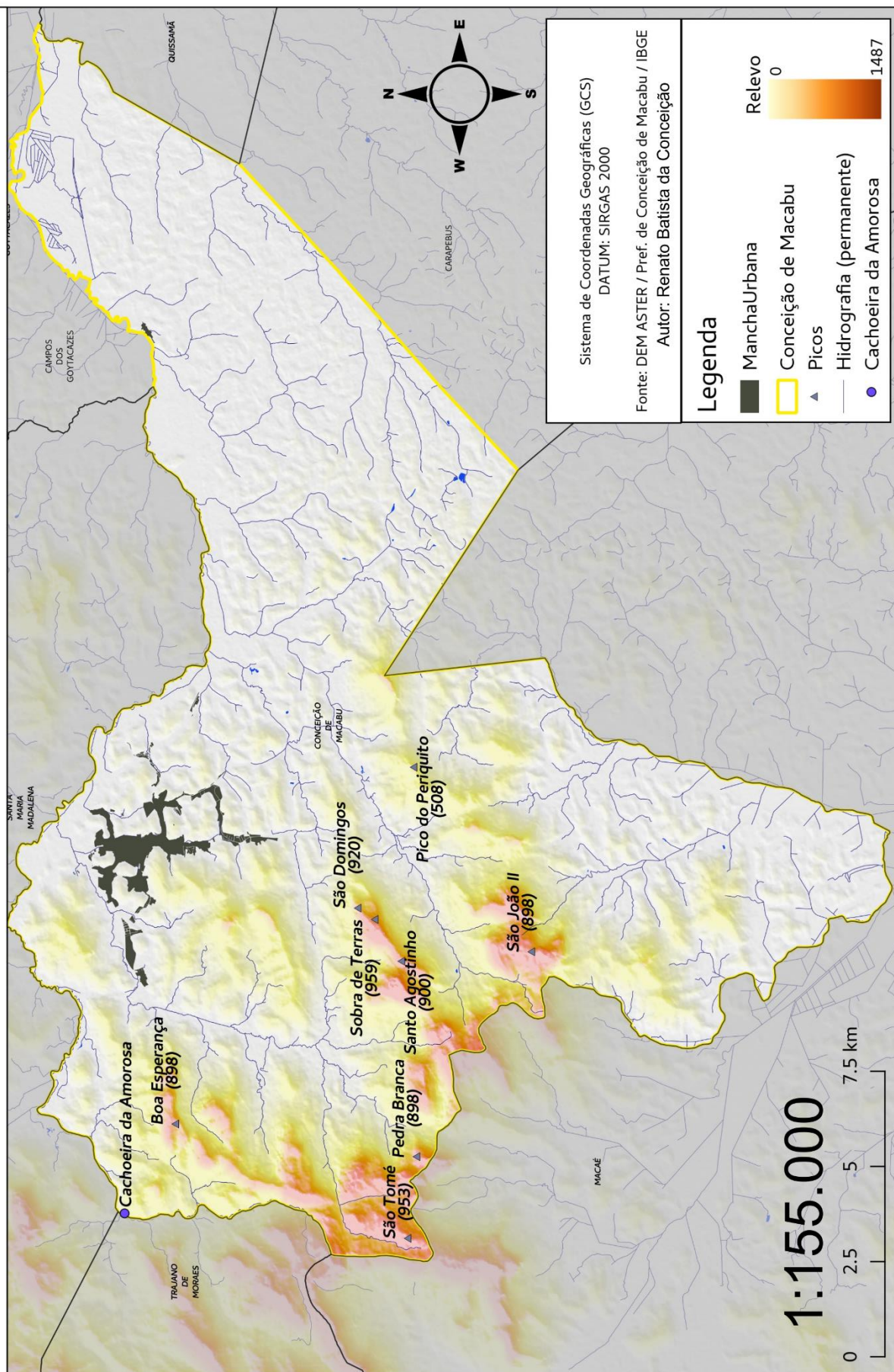


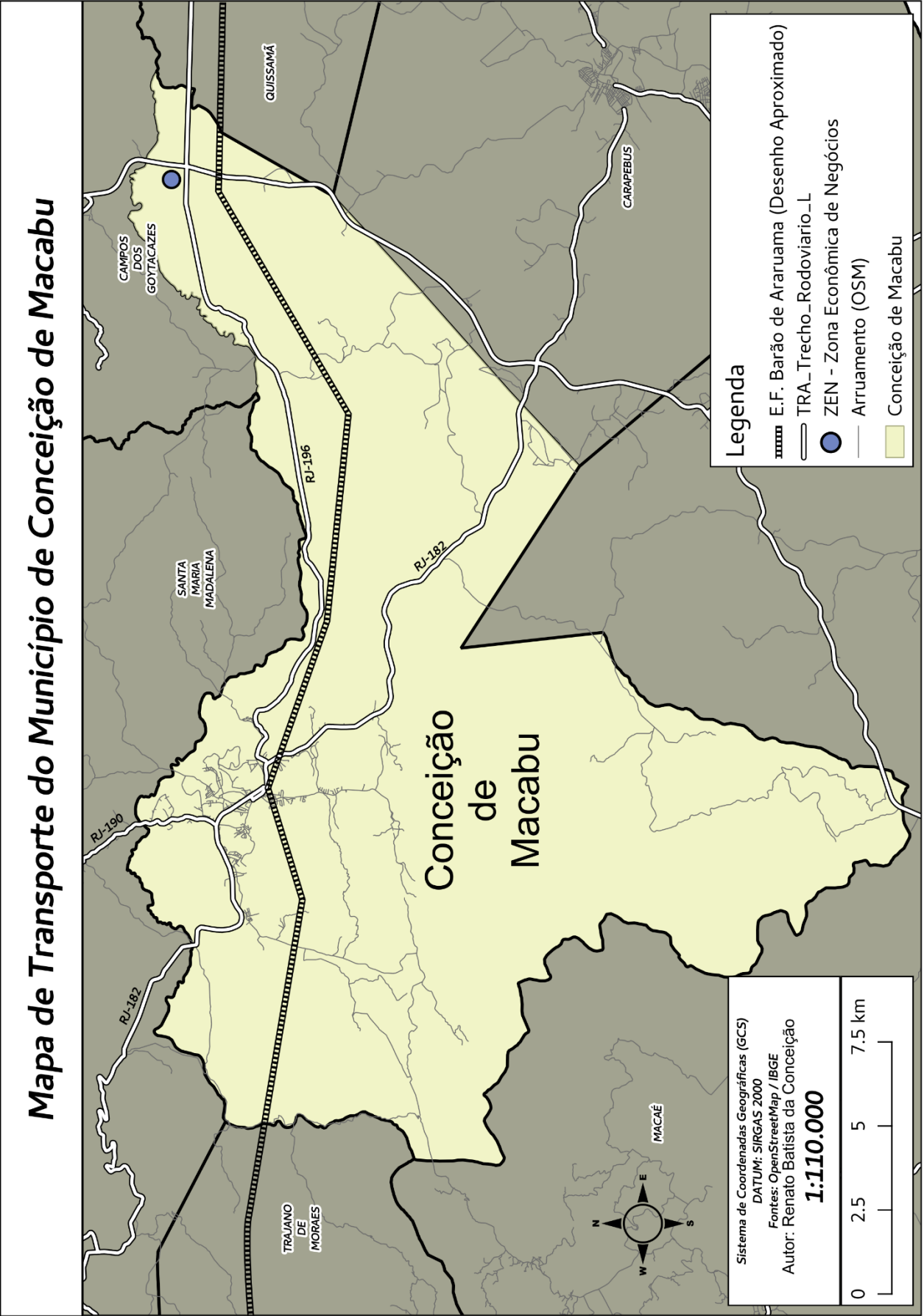
BACIA HIDROGRÁFICA DO RIO MACABU



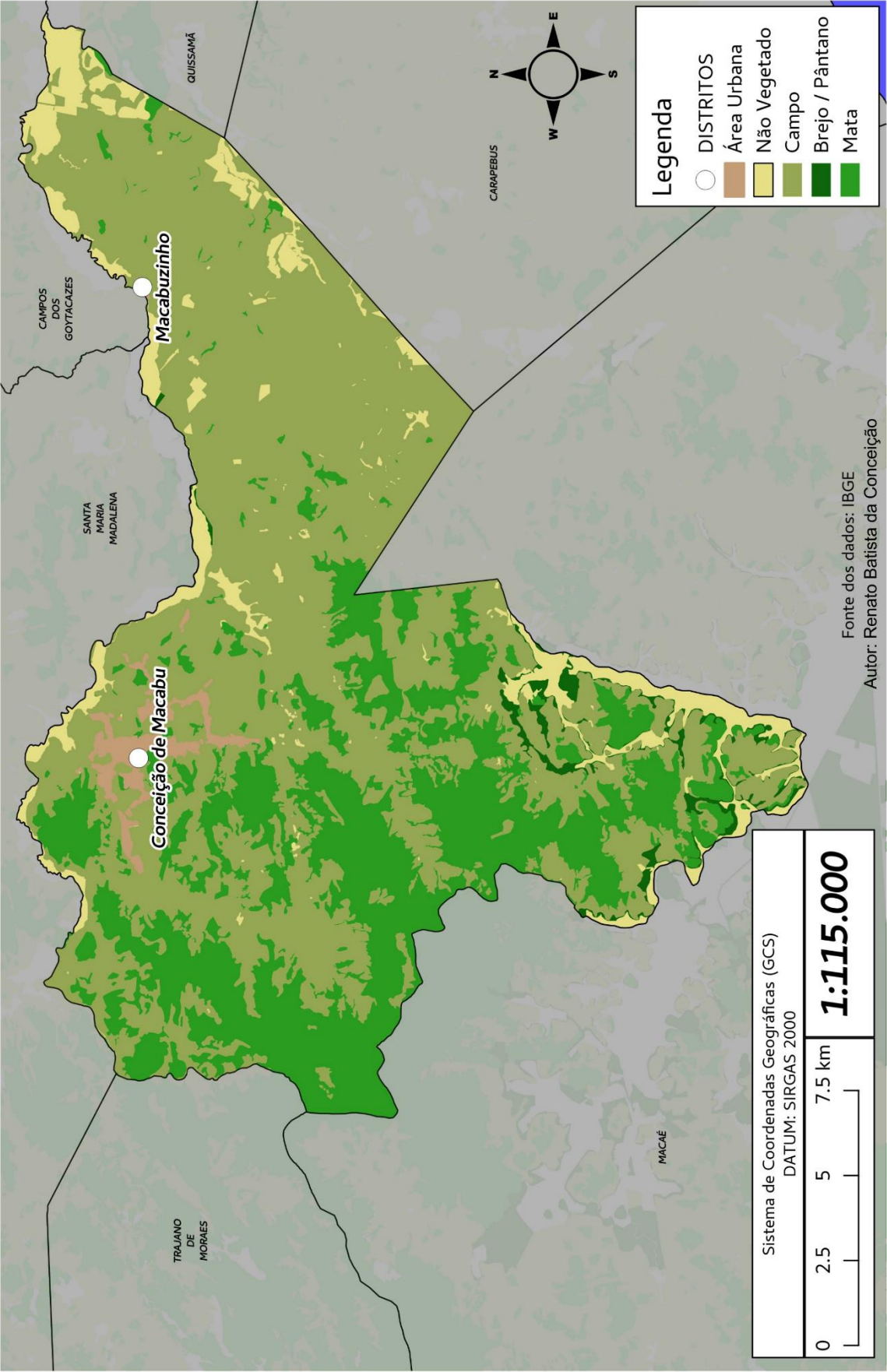
Fonte: Comitê de Bacia da Região Hidrográfica do Baixo Paraíba do Sul e Itabapoana
Disponível em <http://www.cbhbaixoparaiba.org.br/galeria.php?id=5> – Acesso em 01/02/2018

Mapa de Relevo - Conceição de Macabu





Mapa de Vegetação - Conceição de Macabu




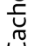

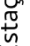
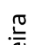



Mapa de Atrações Turísticas - Conceição de Macabu



Legenda

Locais Turísticos

-  Gastronomia
-  Religioso
-  Usina
-  Estação
-  Cachoeira
-  Cultura
-  Arruamento
-  Bairros

Atrações Turísticas

- 1 Escola Macabuense de Música e Arte
- 2 Biju
- 3 Estação de Trem
- 4 Casa da Seresta
- 5 Igreja Matriz Nossa Senhora da Conceição de Macabu
- 6 Casa de Cultura Professor Adelino de Campos Tavares
- 7 Usina Victor Sence
- 8 Parque de Exposições

Sistema de Coordenadas Geográficas (GCS) 7

DATUM: SIRGAS 2000

Fonte: <http://mapadecultura.rj.gov.br/cidade/conceicao-de-macabu>

1:27.000



Autor: Renato Batista