



Curso Básico de

LIBRAS

NO CONTEXTO DA SAÚDE

Marta Oliveira de Santana
Ana Paula Santos de Melo Fiori

Ministério da Educação
Secretaria de Educação Profissional e Tecnológica
Instituto Federal de Educação, Ciência e Tecnologia de Alagoas
Mestrado Profissional e Educação Profissional e Tecnológica

Curso Básico de
LIBRAS
NO CONTEXTO DA SAÚDE

Marta Oliveira de Santana
Ana Paula Santos de Melo Fiori

Ministério da Educação
Secretaria de Educação Profissional e Tecnológica
Instituto Federal de Educação, Ciência e Tecnologia de Alagoas
Mestrado Profissional e Educação Profissional e Tecnológica

Expediente

Curso Básico de Libras no Contexto da Saúde

Autora / Mestranda
Marta Oliveira de Santana

Coautora / Orientadora
Ana Paula Santos de Melo Fiori

Projeto Gráfico / Artes / Diagramação
Levy Castelo Brandão

Produto Educacional apresentado ao Programa de Pós-graduação em Educação Profissional e Tecnológica (ProfEPT) do Instituto Federal de Educação, Ciência e Tecnologia de Alagoas (IFAL) - Campus Benedito Bentes

Maceió - Alagoas
Agosto de 2025



Ministério da Educação
Secretaria de Educação Profissional e Tecnológica
Instituto Federal de Educação, Ciência e Tecnologia de Alagoas
Mestrado Profissional e Educação Profissional e Tecnológica

Dados Internacionais de Catalogação na Publicação
Instituto Federal de Educação, Ciência e Tecnologia de Alagoas
Campus Avançado Benedito Bentes
Biblioteca

370
S232c

Santana, Marta Oliveira de.

Curso básico de libras no contexto de saúde / Marta Oliveira de Santana. – 2025.
71 p. : il.

Produto Educacional da Dissertação - O ensino de libras na formação dos profissionais de enfermagem: as mãos que cuidam também ouvem - (Mestrado em Educação Profissional e Tecnológica) Instituto Federal de Alagoas, Campus Avançado Benedito Bentes, Maceió, 2025.

1. Educação Profissional e Tecnológica. 2. Formação Integral. 3. Libras - Saúde.
4. Inclusão. I. Título.

Fernanda Isis Correia da Silva / Bibliotecária - CRB-4/I 796



Sumário



DESCRIÇÃO TÉCNICA DO PRODUTO EDUCACIONAL	05
APRESENTAÇÃO	06
SOBRE AS AUTORAS	08
INTRODUÇÃO	09
ORGANIZAÇÃO SOCIAL DO ESPAÇO DA PRÁTICA	10
SEQUÊNCIA DIDÁTICA	11
RESUMO DAS ETAPAS DA SEQUÊNCIA DIDÁTICA - UNIDADE I	18
RESUMO DAS ETAPAS DA SEQUÊNCIA DIDÁTICA - UNIDADE II	19
RESUMO DAS ETAPAS DA SEQUÊNCIA DIDÁTICA - UNIDADE III	20
RESUMO DAS ETAPAS DA SEQUÊNCIA DIDÁTICA - UNIDADE IV	21
RESUMO DAS ETAPAS DA SEQUÊNCIA DIDÁTICA - UNIDADE V	22
RESUMO DAS ETAPAS DA SEQUÊNCIA DIDÁTICA - UNIDADE VI	23
APRESENTAÇÃO DA EXECUÇÃO DAS SEQUÊNCIAS DIDÁTICAS	24
UNIDADE I - CULTURA SURDA E SENSIBILIZAÇÃO	26
ENCONTRO I - CULTURA SURDA E SENSIBILIZAÇÃO	27
UNIDADE II - ALFABETO MANUAL E SAUDAÇÕES	30
ENCONTRO II - ALFABETO MANUAL E SAUDAÇÕES	31
UNIDADE III - CONHECENDO A LIBRAS NO CONTEXTO DA SAÚDE	36
ENCONTRO III - CONHECENDO A LIBRAS NO CONTEXTO DA SAÚDE	37
UNIDADE IV - SINAIS ESPECÍFICOS E ABORDAGEM À PESSOA SURDA	42
ENCONTRO IV - SINAIS ESPECÍFICOS E ABORDAGEM À PESSOA SURDA	43
UNIDADE V - COMUNICAÇÃO FUNCIONAL NA SAÚDE	47
ENCONTRO V - COMUNICAÇÃO FUNCIONAL NA SAÚDE	48
UNIDADE VI - ATENDIMENTO FUNCIONAL SIMULADO E AVALIAÇÃO ...	53
ENCONTRO VI - ATENDIMENTO FUNCIONAL SIMULADO E AVALIAÇÃO	54
AVALIAÇÃO DA EXPERIÊNCIA	60
CONSIDERAÇÕES	63
RECOMENDAÇÕES PARA O USO E APLICAÇÕES DO PE	64
AGRADECIMENTOS	66
CONCLUSÃO	67
REFERÊNCIAS	69
APÊNDICE A	70
APÊNDICE B	71

Descrição Técnica do Produto Educacional



Nível de ensino a que se destina o produto

Educação Técnica e Tecnológica

Área de Conhecimento

Ensino

Público Alvo

Alunos dos Cursos Técnicos em Saúde

Categoria desse Produto

Curso de formação complementar

Finalidade

O produto foi elaborado para auxiliar os alunos dos cursos técnicos de Enfermagem no aprendizado da Libras para o contexto da saúde.

Organização do Produto

O curso possui uma carga horária de 18 horas aulas, distribuídas em 6 encontros presenciais com duração de 3 horas aulas cada, composto por 3 módulos introdutório com conteúdos básicos e iniciais da libras por meio de aulas expositivas, exercícios práticos e simulações e videoaulas de sinais gerais e específicos da área da saúde e disponibilização de materiais complementares.

Registro do Produto

Registro ISBN: 00000000 - Curso Básico de Libras no Contexto da Saúde.

Disponibilidade do Produto

Irrestrita, resguardados os direitos à autoria, proibidos o uso comercial por terceiros.

Divulgação

Meio digital

Idioma

Português Brasileiro

Cidade/País

Maceió, Brasil.

Ano

2025

Origem do Produto

Desenvolvido no Mestrado Profissional em Educação Profissional e Tecnológica do Instituto Federal de Alagoas (IFAL).



APRESENTAÇÃO



O Curso Básico de Língua Brasileira de Sinais (Libras) no Contexto da Saúde para alunos do Curso de Nível Técnico subsequente em Enfermagem, do Instituto Federal de Ciências e Tecnologia de Alagoas - IFAL, surge como uma proposta pedagógica inovadora e inclusiva, fruto de uma pesquisa desenvolvida no âmbito do Mestrado Profissional em Educação Profissional e Tecnológica - ProfEPT, tendo como temática o ensino da Língua brasileira dos sinais - Libras, no contexto da saúde, visando garantir o atendimento acessível, personalizado e integral durante o exercício da profissão em atenção à saúde do paciente surdo.

Este curso está configurado como um Produto Educacional, com foco na formação integral e omnilateral dos futuros profissionais da área da saúde, promovendo o respeito à diversidade linguística e aos direitos das pessoas surdas. Reconhecendo a comunicação como ferramenta essencial no cuidado em saúde, especialmente na prática de enfermagem, este curso visa proporcionar aos alunos, conhecimentos básicos em Libras e o desenvolvimento de habilidades comunicativas práticas, que favoreçam o acolhimento, a escuta e a segurança do paciente surdo nos serviços de saúde. A formação em Libras se alinha aos princípios de humanização do cuidado, à ética profissional e ao compromisso social que deve nortear o trabalho dos técnicos em enfermagem.



O curso está dividido em três módulos, perfazendo uma carga horária total de 18 horas/aulas, distribuídas em seis encontros presenciais com duração de 3 horas/aulas em cada encontro. Compostos por momentos teóricos e, sobretudo, aulas práticas sinalizadas, onde os alunos poderão vivenciar a Libras em situações simuladas de atendimento. As aulas foram organizadas de forma dinâmica, com foco na aprendizagem significativa e contextualizada respeitando os diferentes estilos de aprendizagem e estimulando o uso ativo da Libras no ambiente profissional. O lócus da pesquisa foi o Campus Benedito Bentes - IFAL.

Além disso, a estrutura do curso está fundamentada em uma abordagem metodológica ativa, com apoio de recursos visuais, vídeos em Libras, jogos, dramatizações e dinâmicas em grupo. O objetivo é construir uma base sólida de conhecimento procedimental, factual, atitudinal e conceitual, conforme orientações de Zabala (1998), estimulando não apenas o saber fazer, mas também o saber ser e o saber conviver.

Compreende-se que a inclusão linguística e cultural é um compromisso de toda a sociedade e, especialmente, dos profissionais da saúde. Ao oferecer esta formação básica em Libras, acredita-se na cidadania, na empatia e na competência técnica dos alunos, preparando-os para atuarem com excelência e sensibilidade em diversos contextos assistenciais.

Sejam todos(as) bem-vindos(as) para essa experiência transformadora de ensino, aprendizagem e inclusão!





MARTA OLIVEIRA DE SANTANA

- Graduada em Pedagogia e em Gestão de Recursos Humanos.
- Especialista em Dinâmica de Grupo.
- Mestranda do Programa de Pós-Graduação em Educação Profissional e Tecnológica do Instituto Federal de Alagoas - Campus Benedito Bentes.
- Bolsista do Programa de Pós-graduação / PPG-FAPEAL-CNPq.
- mos6.aluno@ifal.edu.br
- Possui diversos cursos na área de inclusão e de Libras.
- Nível avançado de comunicação em Libras.
- Atua como facilitadora em Libras, promovendo formações na área da saúde.



ANA PAULA SANTOS DE MELO FIORI

- É professora efetiva do Instituto Federal de Educação, Ciência e Tecnologia de Alagoas, Campus Marechal Deodoro.
- Possui Graduação em Engenharia Civil (UFAL) e Engenharia de Produção (CESMAC).
- Mestrado em Desenvolvimento e Meio Ambiente (Prodema / UFAL).
- Doutorado em Ciências (IQB / UFAL).
- Pós-Doutorado em Nanociências e Materiais Avançados.
- Atua como Professora e Pesquisadora nas áreas de ensino, nanotecnologias, educação e tecnologias e ciências ambientais.
- É Professora e Pesquisadora do Programa de Pós-Graduação em Educação Profissional e Tecnológica do Instituto Federal de Alagoas - Campus Benedito Bentes.
- ana.fiori@ifal.edu.br

INTRODUÇÃO



Aprender a Libras permite aos alunos de enfermagem promover a inclusão social dos pacientes surdos, possibilitando sua participação em diferentes contextos, incluindo o ambiente de saúde. Isso contribui para a construção de uma sociedade mais inclusiva e para o fortalecimento dos direitos das pessoas surdas.



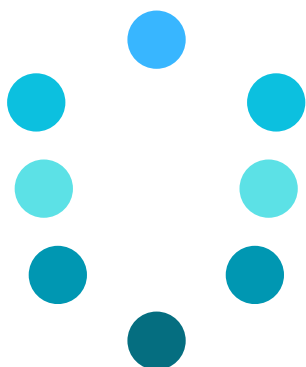
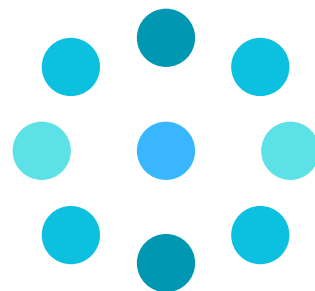
O ensino da Língua Brasileira de Sinais (Libras) para alunos de enfermagem desempenha uma função social de extrema relevância, visto que ao estabelecer uma comunicação eficaz com os pacientes surdos, os profissionais de enfermagem ajudam a normalizar a experiência da surdez, promovendo uma maior compreensão e aceitação dentro da sociedade.

Portanto o ensino da Libras para alunos de enfermagem desempenha uma função social significativa ao promover a inclusão, a autonomia e o acesso equitativo aos cuidados de saúde. Além disso, contribui para a construção de uma sociedade mais justa, respeitosa e sensível à diversidade linguística e cultural.



Organização Social do Espaço da Prática

Na proposta da sequência pedagógica em questão, a organização do espaço da sala foi predominantemente em círculo, uma vez que, permite ao professor um olhar do todo e espaço para caminhar entre os alunos para realizar interferências e dar orientações facilitando também a visualização e conseqüentemente permitindo a execução dos sinais corretamente e a interação dos participantes.



Utilizando-se em outros momentos da organização das cadeiras em formato de “U”, visando melhor aproveitamento dos espaços para as atividades de simulações e de apresentações das praticas de avaliações sinalizadas.

Assim, levando em consideração o tipo de aprendizagem e conteúdo que visa desenvolver, percebe-se a importância que a organização social da classe tem relação direta com a aprendizagem, o mesmo se aplica ao ensino da Libras.

Desta forma, a organização adotada, busca promover um ambiente mais amplo, democrático, colaborativo, interativo, o qual permita a todos os/as estudantes a participação.

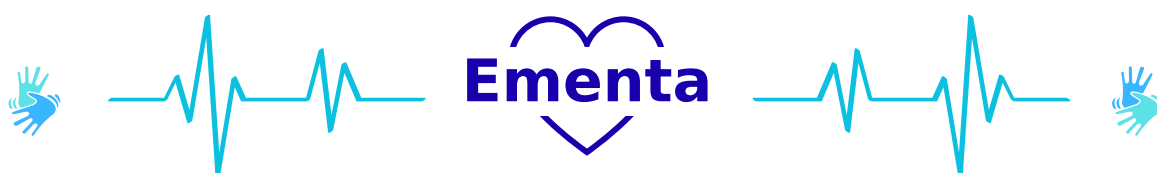


A seguir apresenta-se a proposta de uma sequência didática e com a ementa do curso de formação complementar em Libras na saúde para estudantes do curso Técnico subsequente em Enfermagem do Campus Benedito Bentes.

Sequência Didática



O curso é voltado à formação básica inicial em Libras no contexto da saúde, articulando os conteúdos conceituais, factuais, procedimentais e atitudinais em experiências práticas e reflexivas, promovendo a inclusão da pessoa surda no ambiente hospitalar.



Apresentar um breve histórico da legislação pertinente às garantias e acessibilidade de pessoas surdas. Entender as diferenças conceituais entre surdez e deficiência auditiva.

Compreender o conceito de cultura surda. Introduzir a Língua Brasileira de Sinais como meio de comunicação.

Apresentar os principais sinais de abordagem à pessoa surda no contexto da saúde. Compreender a necessidade de Inclusão do ensino de Libras durante o processo formativo dos futuros profissionais de enfermagem;

Utilizar o alfabeto manual e saudações básicas em libras na abordagem à pacientes surdos.



Objetivo Geral



Promover, por meio do ensino da Língua brasileira de sinais, conhecimento sobre a cultura surda e sinais básico de libras, que permita aos futuros profissionais de enfermagem estabelecer a comunicação no atendimento à pessoa surda.

Objetivos Específicos

- **Compreender as características da cultura surda.**
- **Reconhecer a legislação pertinente à acessibilidade de pessoas surdas.**
- **Entender os diferentes tipos e níveis de surdez.**
- **Conhecer e utilizar o alfabeto Manual**
- **Aprender saudações básicas em Libras.**
- **Introduzir os principais Sinais de abordagem a pessoa Surda no atendimento à saúde.**
- **Conhecer sinais básicos em Libras no contexto da enfermagem;**
- **Estabelecer uma comunicação entre paciente surdo e profissional da saúde;**
- **Reconhecer através da língua de sinais sintomas básicos quando da saúde do Paciente Surdo;**
- **Refletir sobre a prática profissional quanto ao atendimento a pessoas surdas.**



Conteúdo Programático



- **Apresentação do curso.**
- **Apresentação das orientações para as atividades avaliativas e atividades práticas.**
- **Apresentação da pesquisadora e participantes.**

Módulo I

Introdução aos conceitos e Legislação da Libras

- Cultura Surda.
- Diferenças entre deficiência auditiva e surdez.
- Histórico da legislação aplicada aos surdos.
- Língua Brasileira de Sinais - Libras.
- O que é o Sinal de Libras.
- Conceito de Datilologia.
- Conceito dos princípios básico do atendimento a pessoa surda.
- Empatia no atendimento com o paciente surdo.



Observação: Classificamos como sinais básicos: alfabeto manual, saudações e cumprimentos, números, advérbios de tempo e dias da semana entre outros. Enquanto que os sinais específicos são: termos de saúde e adicionais como alimentação, sintomas, doenças, exames, partes do corpo humano, condutas e orientações, profissões, equipamentos, ambientes da saúde, objetos de saúde e termos relacionados à surdez.



Módulo II

Libras no contexto da saúde

- Datilologia – Alfabeto Manual.
- Números: Cardinais, Ordinais e Quantidades.
- Configuração e parâmetros da Libras;
- Saudações e apresentações básicas em Libras.
- Noções temporais / Verbos / Pronomes / Família.
- Vocabulário básicos no contexto da Saúde.
- Introdução à formação de frases.
- Diálogos contextualizados em ambiente hospitalar.



Módulo III

Atendimento a pacientes surdos

- Sinais específicos no contexto da saúde (dor, sintomas, exames, consultas, profissões na saúde, etc.).
- Apresentação do livro Ilustrado: Terminologia de Enfermagem em Libras.
- Apresentação de vídeos: Glossário de Libras na saúde.
- Simulação de Atendimento à pessoa surda.
- Avaliação do curso.



Metodologia

- Apresentação do plano de ensino do curso.
- Leitura das orientações para as atividades e avaliação.
- Aula Expositiva.
- Disposição de vídeos e documentário.
- Disposição de conteúdo impresso.
- Participação dos alunos por meio de aulas práticas, técnicas de dinâmicas em grupo e simulações de atendimento à paciente surdo, rodas de conversa em Libras, diálogos contextualizados na área da saúde sinalizados em duplas e gravação de vídeos em Libras.



Avaliação



- Participação nas atividades práticas em sala de aula (individuais e/ou em grupo).
- Produção de um vídeo em Libras.
- Participação em uma simulação de atendimento a um paciente surdo.
- E preenchimento da avaliação e questionário final do curso.

Recursos Necessários

Para o desenvolvimento e aplicação deste produto contamos com a infraestrutura do Campus Benedito Bentes do IFAL.

Os materiais didáticos utilizados, disponibilizados e sugeridos para este curso, foram organizados, adaptados e compilados pela própria autora da pesquisa, bem como a elaboração e a execução das aulas presenciais e avaliação por possuir conhecimento e formação para ministrar as aulas de Libras com ênfase na área da Saúde.

Contudo, no último encontro, contamos com a colaboração de uma professora surda, convidada para oportunizar aos alunos a interação e a experiência do contato com uma pessoa surda, a professora Mestre em Educação pela UFAL, Anne Karine, proporcionou um momento de diálogo sinalizado e participou da condução e avaliação da atividade proposta na unidade 6, a qual propõe uma simulação de atendimento à pessoa surda em ambiente hospitalar.



Recursos Necessários

Além da disponibilidade da infraestrutura e apoio da gestão do Campus Benedito Bentes e da coordenação do ProfEPT, o apoio da coordenação do curso Técnico de enfermagem foi fundamental para a oferta das aulas presenciais através da organização dos horários, divulgação e acesso aos espaços e canais de comunicação com os alunos.

E, Por fim, foram indispensáveis à adesão dos alunos, sujeitos desta pesquisa, que nesse produto se efetivou pela assinatura no termo de adesão e da participação no curso.

Resumos das Etapas da Sequência Didática



Unidade I



- Apresentação do curso.
- Dinâmica de apresentação dos participantes.
- Explicar a proposta e objetivos do curso.
- Orientar sobre a avaliação.
- Expectativas em relação ao curso.
- Introdução aos conteúdos do Módulo I.



Módulo I



Objetivos Específicos

Compreender as características da cultura surda.
Reconhecer a legislação pertinente à acessibilidade de pessoas surdas.
Conhecer os diferentes tipos e níveis de surdez.
Entender sobre o sinal de Libras.
Conhecer a datilologia.



Tipo de Abordagem aos Conteúdos

Conceitual + Atitudinal



Organização Social da Classe

Grande Grupo + Duplas + Cadeiras em Círculo



Materiais Curriculares e outros Recursos

Apresentação em PPT + Vídeos + Aula Expositiva



Avaliação

Participação nas atividades individuais e em grupo

Carga Horária
🕒 3 horas



Resumos das Etapas da Sequência Didática



Unidade II



- Apresentação dos conteúdos.
- Exercício prático: dinâmica da apresentação sinalizada.
- Conteúdos do Módulo I.



Módulo I



Objetivos Específicos

Conhecer e utilizar o Alfabeto Manual.
Conhecer e utilizar os números.
Aprender, reconhecer e utilizar saudações e sinais básicos em Libras.
Reconhecer e utilizar sinais básicos de Libras e a datilologia.



Tipo de Abordagem aos Conteúdos

Factual + Procedimental + Atitudinal



Organização Social da Classe

Grande Grupo + Duplas + Cadeiras em Círculo



Materiais Curriculares e outros Recursos

Apresentação em PPT + Vídeos + Exercício Prático



Avaliação

Exercício Prático Sinalizado

Carga Horária

🕒 **3 horas**



Resumos das Etapas da Sequência Didática



Unidade III



- Apresentação dos conteúdos.
- Atividades práticas coletivamente com a reprodução dos sinais e a realização dos exercícios práticos em duplas ou grupos.
- Conteúdos do Módulo II



Módulo II



Objetivos Específicos

Apresentar sinais específicos no contexto da enfermagem.
Construir frases e reproduzir diálogo.



Tipo de Abordagem aos Conteúdos

Factual + Procedimental



Organização Social da Classe

Grande Grupo + Duplas + Cadeiras em Círculo



Materiais Curriculares e outros Recursos

Apresentação em PPT + Exercício Prático



Avaliação

Participação na atividade prática em dupla

Carga Horária

🕒 3 horas



Resumos das Etapas da Sequência Didática



Unidade IV



- Aula Expositiva e sinalizada.
- Atividades práticas/ dialogadas em duplas.
- Dinâmica em grupo: “Descobrimo meu amigo secreto” (sinalizando em dupla).



Módulo II



Objetivos Específicos

Aprender sinais específicos no contexto da enfermagem
Reconhecer os principais sinais de abordagem
à pessoa Surda



Tipo de Abordagem aos Conteúdos

Factual + Procedimental



Organização Social da Classe

Grande Grupo + Individual + Duplas + Cadeiras em Círculo



Materiais Curriculares e outros Recursos

Apresentação em PPT + Exercício Prático



Avaliação

Participação na atividade prática em dupla
Participação na atividade em grupo

Carga Horária
🕒 3 horas



Resumos das Etapas da Sequência Didática



Unidade V



- Aula dialogada / sinalizada.
- Atividades práticas e contextualizadas em duplas.
- Dinâmica: “Telefone sem fio” (sinalizado).
- Conteúdos do módulo II.



Módulo II



Objetivos Específicos

Estabelecer uma comunicação entre paciente surdo e profissional da saúde

Refletir sobre as barreiras na comunicação no contexto da saúde



Tipo de Abordagem aos Conteúdos

Factual + Procedimental



Organização Social da Classe

Grande Grupo + Individual



Materiais Curriculares e outros Recursos

Roda de Conversa + Apresentação em PPT + Exercício Prático



Avaliação

Participação na atividade prática em dupla

Participação na dinâmica em grupo

Carga Horária

🕒 3 horas



Resumos das Etapas da Sequência Didática



Unidade VI



- **Avaliação:** O que foi absorvido para cada participante?
- **Técnica de Simulação** de atendimento ao paciente Surdo.
- **Encerramento** do curso e Aplicação dos questionários de avaliações.
- **Conteúdos** do módulo III



Módulo III



Objetivos Específicos

Reconhecer através da linguagem de sinais sintomas básicos quando da saúde do paciente surdo
Refletir sobre a prática profissional relacionada ao atendimento de pessoas surdas.



Tipo de Abordagem aos Conteúdos

Factual + Procedimental



Organização Social da Classe

Grande Grupo + Individual



Materiais Curriculares e outros Recursos

Roda de Conversa + Apresentação em PPT + Exercício Prático



Avaliação

Participação na atividade prática
Simulação de atendimento sinalizado
Avaliação do curso

Carga Horária

 **3 horas**



APRESENTAÇÃO DA EXECUÇÃO DAS SEQUÊNCIAS DIDÁTICAS



Este curso foi desenvolvido com base na sequência didática proposta, articulando as dimensões dos conteúdos conceituais, factuais, procedimentais e atitudinais, defendida por Antoni Zabala (1998), em experiências de aprendizagem práticas e reflexivas.

A sequência didática é “um conjunto de atividades ordenadas, estruturadas e articuladas para a realização de certos objetivos educacionais, que têm um princípio e um fim conhecido tanto pelos professores como pelos alunos”
Zabala (1998, p. 18).

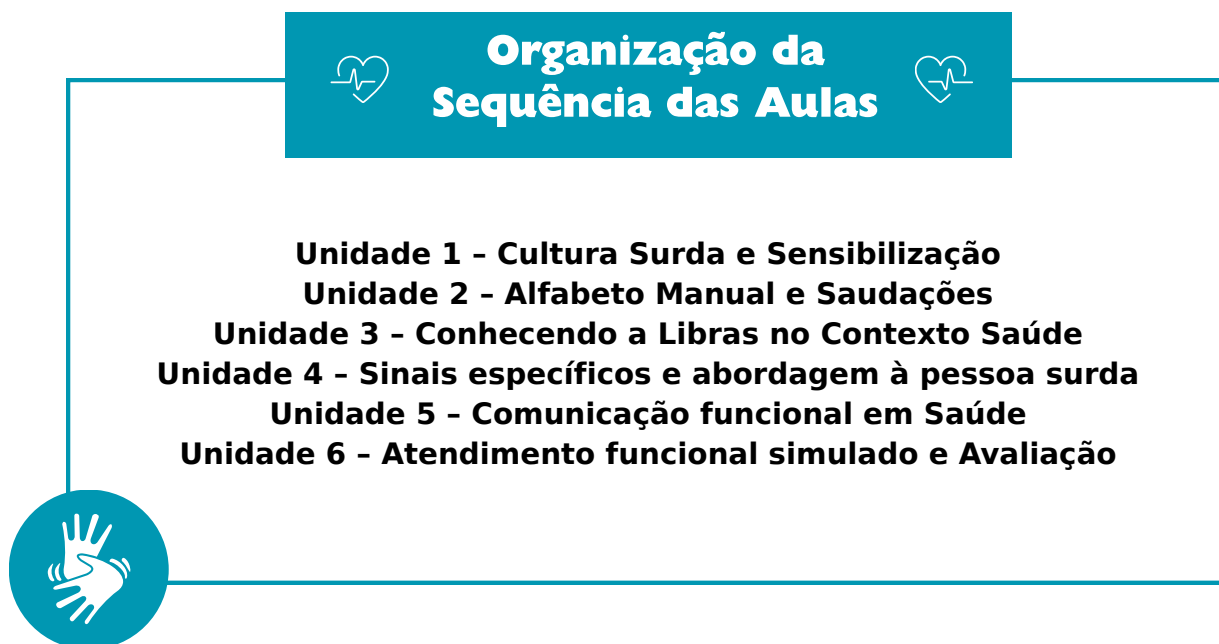


Antoni Zabala i Vidiella

O Curso é voltado à formação básica inicial em Libras para profissionais da área da saúde, promovendo a inclusão da pessoa surda no ambiente hospitalar. O curso está organizado em seis unidades temáticas que foram aplicadas em cada um dos encontros presenciais. Cada encontro teve duração de 3horas/aulas.



Dessa forma:



A seguir, em cada unidade estão descritas, a metodologia aplicada e os recursos necessários para aplicação das aulas presenciais, os objetivos, as dimensões de conteúdos de aprendizagem, o conteúdo programático; organização didático-pedagógica e avaliação.

Ao final de cada unidade estão dispostos sugestões de materiais complementares. Disponibilizaremos os links de materiais/vídeos com temas vinculados a cada unidade de ensino, de acesso livre e gratuito, como estratégia de aprendizagem.

Lembre-se de acessar os materiais sugeridos ao final de cada unidade e bons estudos!



UNIDADE I - CULTURA SURDA E SENSIBILIZAÇÃO



Seja bem-vindo(a) à primeira unidade do nosso curso. Nesta unidade, vamos trabalhar as dimensões de conteúdos conceituais e Atitudinais. Zabala (1998) destaca que a aprendizagem deve começar com uma “situação problema” que mobilize os saberes prévios e desperte o interesse do aluno. Este encontro faz esse papel inicial ao tratar da surdez como uma questão humana e social.

Destaca-se, nesta unidade, como conteúdos conceituais, factuais a cultura surda, os conceitos de surdez e a base legal da Libras. Já com relação aos conteúdos atitudinais, podemos apontar a sensibilização quanto à temática, o respeito, e a reflexão valorização da cultura surda.

Para aprofundar acerca dos temas aqui expostos, acessem também os textos complementares sugerimos no final desta unidade.

Vamos lá!



Encontro I

Cultura Surda e Sensibilização



Objetivos

- Compreender a cultura e identidade surda.
- Refletir sobre a legislação e o papel da Libras no cuidado.
- Sensibilizar para o atendimento humanizado.



Conteúdos

- Cultura surda, legislação (Lei 10.436/2002).
- Atitudinais: Respeito, empatia, valorização da diferença.



Metodologias

- Aula dialogada com slides e vídeo.
- Vídeo: “O surdo tem voz?”.
- Roda de conversa.
- Slides Ilustrativos em PowerPoint.
- Debate: “A necessidade de um olhar mais sensível com a pessoa surda no atendimento de saúde”.

Carga Horária

🕒 **3 horas**



Organização Social

- Grande grupo em círculo (favorece o diálogo horizontal).



Recursos Didáticos

- Slides.
- Vídeos.



Avaliação

- Participação oral e nas dinâmicas em grupo.





Recomendação de leitura



Decreto n. 9.656, de 27 de dezembro de 2018

- Da garantia de efetivo e amplo atendimento e da obrigatoriedade das instituições públicas dispor de profissionais com capacitação em libras.
- Acesse o link: <https://legis.senado.leg.br/norma/30763677/publicacao/307>



Recomendação de leitura



Decreto nº 5.626, de 22 de dezembro de 2005

- Para aprofundar-se nas questões relacionadas a legislação e decretos que rege a obrigatoriedade do ensino da Libras como componentes curricular, ler: CAPÍTULO II - DA INCLUSÃO DA LIBRAS COMO DISCIPLINA CURRICULAR.
- Acesse o link: https://www.planalto.gov.br/ccivil_03/_ato2004-2006/2005/decreto/d5626.htm



Curiosidades

Surdo ou Deficiente Auditivo?

- Você sabe diferenciar e qual das nomenclaturas usar? O decreto Legislativo 5.626/05, em seu capítulo I, parágrafo único, art. 2º nos diz:

"Considera-se deficiência auditiva a perda bilateral, parcial ou total de quarenta e um decibéis (dB) ou mais, medida por audiograma nas frequências de 500 Hz, 1000 Hz, 2000 Hz e 3000 Hz", já em seu caput, "considera-se Surdo a pessoa que, devido à perda auditiva, compreende e interage com o mundo por meio de experiências visuais, expressando sua cultura principalmente por meio do uso da LIBRAS" (Brasil, 2005, p. 8-10).

- Além da definição do termo legal, traz uma visão clínica para compreendermos as diferenças entre a nomenclatura. Você já sabia?



Curiosidades

Mito: Todo surdo é mudo!

- Vídeo: Surdo tem voz.
- Acesse o link: <https://www.youtube.com/watch?v=Bcq6GPyMfPo>



UNIDADE II - ALFABETO MANUAL E SAUDAÇÕES



Nesta unidade, vamos conhecer inicialmente o alfabeto manual, os números diferenciações e sua aplicabilidade. Vamos aprender estruturas básicas da Libras e sinais iniciais de saudações, cumprimentos e como utilizá-los na construção de pequenos diálogos. Estes conteúdos auxiliam em um contato inicial básico, mas fundamental, para a comunicação com os pacientes surdos.

Recomenda-se, para esta unidade, o uso de conteúdos procedimentais associados às tarefas concretas e interativas. Aqui, a aprendizagem é construída por meio da experimentação coletiva.

Destaca-se como conteúdo procedimental a prática do alfabeto manual, identificação e uso correto dos números e o conhecimento de sinais básicos diversos e de saudações para uma abordagem inicial em libras.

Acesse os links dos materiais complementares sugeridos nesta unidade para fixação dos conteúdos.



Encontro II

Alfabeto Manual e Saudações



Objetivos

- Conhecer e praticar a datilologia.
- Identificar e sinalizar nomes de pessoas.
- Conhecer e aprender números cardinais, ordinais e de quantidade.
- Aprender sinais básicos.
- Conhecer o processo de formação dos sinais em Libras (parâmetros).
- Cumprimentar e despedir-se utilizando as expressões de saudações e despedidas adequadas.
- Iniciar a comunicação básica em Libras.



Conteúdos

- Procedimentais: Alfabeto manual, números, saudações etc.
- Atitudinais: Cooperação, paciência.



Carga Horária
🕒 **3 horas**



Metodologias

- Demonstração prática com slides e exercício de assimilação.
- Jogo “Soletrando nomes” - atividade em duplas usando a datilologia.
- Práticas de saudações e apresentação entre os pares.



Organização Social

- Cadeiras em semicírculos.
- Atividade em Duplas.
- Roda de conversa.





Recursos Didáticos

- Cartazes com desafios de palavras e números
- Slides temáticos
- Impressos do alfabeto manual e numérico.



Avaliação

- **Atividade prática 1: Apresentação em dupla: Utilização da datilologia e dos sinais básicos de saudação.**
- **Atividade prática 2: Cada aluno elaborou um vídeo de apresentação usando a datilologia e os sinais aprendidos nessa unidade e o submeteu ao grupo para exposição no próximo encontro.**



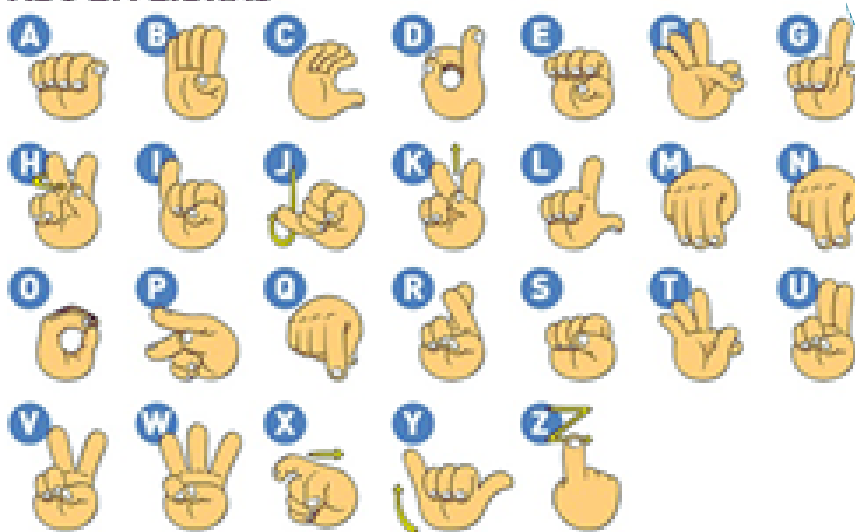
Material de Apoio



Aprendendo e praticando a datilologia!



ABC EM LIBRAS



Para fixação do conteúdo assista ao vídeo “ALFABETO EM LIBRAS: Letras Passo a Passo” com a professora Aninha.



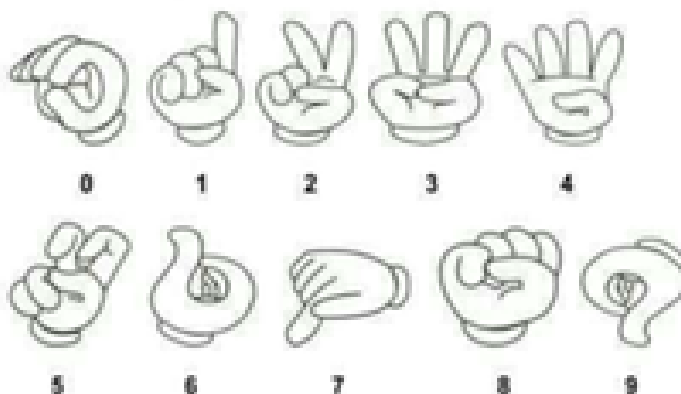
Aprendendo e diferenciando os números cardinais, quantitativos e ordinais.



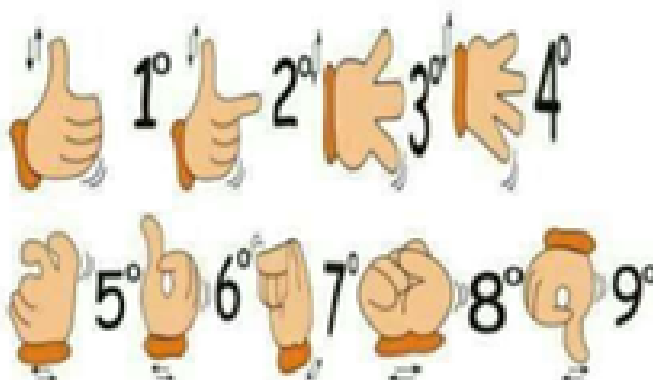
NUMEROS CARDINAIS



QUANTIDADE



ORDINAIS





“Vamos treinar um pouco?!”



Contextualizando e aplicando os sinais em frases



Observe as configurações de mão e a estruturação das frases em libras.

Qual seu número de telefone?



Telefone



Número



Qual

Qual seu CPF?



C



P



F



Número



Qual

Fonte: Sá et al. (2021, p. 35).





Para aprender +

Material Complementar

Sugerimos como material complementar para esta unidade, três vídeos relacionados aos temas abordando em sala para que possam praticar a datilologia do alfabeto manual e outros sinais trabalhados durante nesta unidade em sala.



Para Aprofundar



Vídeo 1 - ALFABETO EM LIBRAS (Datilologia por assimilação)

- Disponível no canal da Academia de Libras.
- Acesse o link: <https://www.youtube.com/watch?v=sntDyFlilGE>



Para Aprofundar



Vídeo 2 - CUMPRIMENTOS EM LIBRAS PARA INICIANTES (Língua de Sinais na Prática)

- Disponível no canal da Academia de Libras.
- Acesse o link: <https://www.youtube.com/watch?v=udWSfcwMgH4&list=PL8eRdbSEC-1IKAI3SEaFezjDPg2BPgSCe&index=2>





Para Aprofundar



Vídeo 3 - COMO NÃO ESQUECER OS SINAIS EM LIBRAS (Memorizando os sinais)

- Disponível no canal da Academia de Libras.
- Acessem o link: <https://www.youtube.com/watch?v=CrdLrX42vEM>



Vamos praticar!

Sugerimos gravar um pequeno vídeo de apresentação em libras e postar no nosso grupo para avaliação em sala.

Sugestão para produção do vídeo:



- Cumprimento: “bom dia” ou “boa tarde” ou “boa noite” ou “olá” ou “oi”.
- Seu nome: utilizando o alfabeto manual - datilologia.
- Utilize os números: cardinal e ordinal.
- Dispersa-se: “tchau”.



UNIDADE III -

CONHECENDO A LIBRAS

NO CONTEXTO DA

SAÚDE



Chegamos ao nosso terceiro encontro. A partir desta unidade iremos ampliar nossa sinalização e aprender os sinais no contexto na área da saúde. Vamos aprender os sinais e termos comuns da rotina do profissional de enfermagem: Esses conteúdos irão auxiliar na prática profissional quanto a interação e comunicação durante um atendimento inicial ao paciente surdo, conhecimento básicos, mas indispensáveis para o acolhimento do paciente e diagnóstico dos sintomas.

Nesta unidade, os conteúdos fatuais trabalhados, referem-se aos termos técnicos da enfermagem como os sinais específicos da área da saúde e necessários durante o atendimento ao paciente surdo como: dor, febre, doenças, sintomas, etc... Na sequência os conteúdos procedimentais são abordados durante a construção de frases contextualizada em Libras, os usos de conteúdos procedimentais associados às tarefas concretas e interativas promovem a aprendizagem e são construídas por meio da experimentação coletiva.

Ao final, acessem os links dos materiais complementares sugeridos nesta unidade para fixação dos conteúdos abordados.



Encontro III

Conhecendo a Libras no Contexto da Saúde



Objetivos

- Apresentar vocabulários específicos na saúde.
- Construir frases clínicas simples em Libras em contexto hospitalar.
- Utilizar expressões faciais, empregando-as de acordo com as situações apresentadas.
- Entender como se constrói a estrutura das frases em Libras.



Conteúdos

- **Fatuais:** Sintomas (dor, febre, enjoo).
- **Procedimentais:** Frases clínicas simples.



Metodologias

- Apresentação de slides;
- Simulação em duplas;
- Momento para p feedback coletivo.

Carga Horária

 **3 horas**



Organização Social

- Pequenos grupos com revezamento de papéis.



Recursos Didáticos

- Slides com vocabulário.
- Roteiro de frases.



Avaliação

- Sinalizar frases simples.



Material de Apoio

A fim de contextualizar os sinais básicos e específicos da saúde aprendidos em sala de aula. Para auxiliar na comunicação sinalizada, construímos exemplos de frases simples em português e as estruturamos em Libras.

A partir desta unidade o material de apoio utilizado, além das práticas realizadas em sala de aula, contamos com o livro ilustrado “Libras: Saúde em suas mãos” da editora CRV 2021, como material de apoio para as unidades seguintes e de consulta para os estudantes.

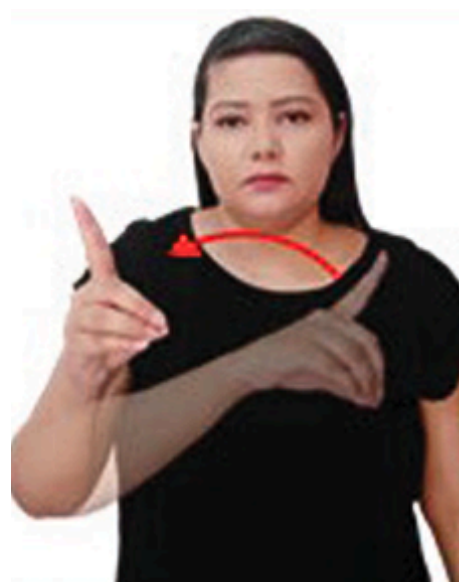
Segue alguns recortes ilustrativos de sinais básicos e a sua aplicação na construção de frases no contexto da saúde.



Sinalização da Saudação “BOM DIA”



Bom



Dia

Fonte: Sá et al. (2021, p. 26).





Sinalização da Saudação “BOA TARDE”



Boa



Tarde

Fonte: Sá et al. (2021, p. 26).



Vamos praticar!

Agora vamos praticar e construir frases no contexto da saúde! Vejamos exemplos abaixo.



Estruturando frase do Português em Libras



Bom dia, sua consulta é agora.



Bom



Dia



Médico



Agora

Fonte: Sá et al. (2021, p. 29).





Estruturando frase do Português em Libras



Oi, como posso te ajudar?



Oi



Ajuda



Quer

Fonte: Sá et al. (2021, p. 31).

Boa tarde, pode entrar para sua consulta.



Boa



Tarde



Médico



Vem

Fonte: Sá et al. (2021, p. 29).

Boa noite, tudo bem?



Boa



Noite



Tudo bem

Fonte: Sá et al. (2021, p. 30).



Material Complementar

Sugerimos como material complementar para esta unidade, dois vídeos relacionados aos temas abordados em sala de aula para que possam treinar e ampliar os sinais básicos e específicos da área da saúde e praticá-los.

Vamos lá!



Para Aprofundar



Vídeo 1 - 30 SINAIS DA ÁREA DA SAÚDE PARA INCIANTES

- Disponível no canal Neto Libras.
- Acesso no link: <https://www.youtube.com/watch?v=Xuh6l6wLsTg>



Para Aprofundar



Vídeo 2 - SINAIS ESSENCIAIS PARA PROFISSIONAIS DA SAÚDE

- Disponível no canal Débora Libras.
- Acesso no link: <https://www.youtube.com/watch?v=HoMOcUiphjL>



Vamos praticar!



UNIDADE IV -

SINAIS ESPECÍFICOS E ABORDAGEM À PESSOA SURDA



Nesta etapa, vamos ampliar o vocabulário para construção de frases voltadas à prática profissional. Você irá aprender sinais essenciais usados no contexto da enfermagem e, principalmente, estratégias práticas de abordagem humanizada à pessoa surda.

Com atividades em duplas e dinâmicas interativas os conteúdos trabalhados nesta unidade são procedimentais, pela prática ativa dos sinais, e também os factuais, ao reconhecer sinais específicos e aplicar no cotidiano profissional.

Vamos fortalecer a comunicação na saúde por meio da Libras.



Encontro IV

Sinais Específicos e Abordagem à Pessoa Surda



Objetivos

- Apresentar vocabulários específicos na saúde.
- Construir frases clínicas simples em Libras em contexto hospitalar.
- Utilizar expressões faciais, empregando-as de acordo com as situações apresentadas;
- Entender como se constrói a estrutura das frases em Libras.



Conteúdos

- **Fatuais:** Sintomas (dor, febre, enjoo).
- **Procedimentais:** Frases clínicas simples.



Metodologias

- Apresentação de slides;
- Simulação em duplas;
- Momento para p feedback coletivo.

Carga Horária

 **3 horas**



Organização Social

- Pequenos grupos com revezamento de papéis.



Recursos Didáticos

- Slides com vocabulário.
- Roteiro de frases.



Avaliação

- Sinalizar frases simples.



Material de Apoio

A fim de contextualizar os sinais específicos da saúde aprendidos em sala de aula, contamos com o livro ilustrado “Libras: Saúde em suas mãos” da editora CRV 2021, como material de apoio e de consulta para os estudantes.

Seguem alguns recortes ilustrativos de sinais trabalhados nesta unidade e a sua aplicação na construção de frases no contexto da saúde.

Sinalização do exame “SUMÁRIO DE URINA”



Exame



Banheiro

Sinalização do exame “MAMOGRAFIA”



Exame



Mamografia

Fonte: Sá et al (2021, p. 65).





Sinalização do exame “AUDIOMETRIA”



Exame



Audiometria

Fonte: Sá et al (2021, p. 62).



Vamos praticar!

Agora vamos praticar e construir frases no contexto da saúde! Vejamos exemplos abaixo.



Estruturando frase do Português em Libras



Você precisa fazer o exame de audiometria



Exame



Audiometria



Precisar

Fonte: Sá et al. (2021, p. 68).

Observe que a estruturação das frases em Libras possui características próprias. Mas, com certeza, com algum estudo e treino, logo se pega o jeito!

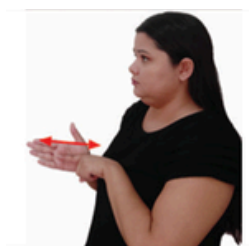




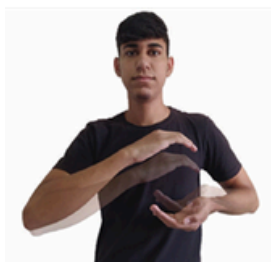
Estruturando frase do Português em Libras



Você precisa fazer o exame de mamografia



Exame

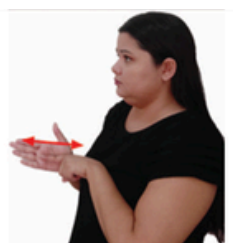


Mamografia



Precisar

Você precisa fazer o exame de sangue



Exame



Vermelho



Jorrar



Precisar

Fonte: Sá et al. (2021, p 68).



Material Complementar



Para Aprofundar



Vídeo - 17 SINAIS DE PROFISSIONAIS DA SAÚDE EM LIBRAS

- Disponível no canal do Hospital do Câncer UOPECCAN.
- Acesso no link: <https://www.youtube.com/watch?v=0ZguQ9HYW8E>



UNIDADE V - COMUNICAÇÃO FUNCIONAL NA SAÚDE



Nesta quinta unidade, vamos ampliar nosso vocabulário e aprofundar as práticas de comunicação funcional entre o profissional de saúde e o paciente surdo.

Será um momento de reflexão crítica sobre barreiras comunicacionais e práticas eficazes no ambiente clínico.

Os conteúdos desta unidade desenvolvem dimensões procedimentais - ao praticar sinais no contexto real -, e atitudinais, ao despertar a sensibilidade para a escuta e o acolhimento.

Prepare-se para aprender praticando e refletindo!



Encontro V

Comunicação Funcional em Saúde



Objetivos

- Desenvolver estratégias de comunicação com pacientes surdos.
- Analisar vídeos reais de atendimento.



Conteúdos

- Conceituais: Barreiras comunicacionais, inclusão.
- Procedimentais: Comunicação funcional.
- Fatuais: Vocabulário clínico ampliado.



Metodologias

- Dinâmica “Telefone sem fio” em Libras.
- Estudo de caso com vídeo real.
- Discussão em grupo.

Carga Horária

🕒 **3 horas**



Organização Social

- Grupos cooperativos com rodízio.
- Cadeiras em formato de “U” .



Recursos Didáticos

- Slides com estratégias.
- Vídeos.
- Slides com vocabulário.
- Roteiros de frases.



Avaliação

- Autoavaliação.
- Participação em grupo



Material de Apoio

Dando sequência aos conteúdos abordados em sala e a ênfase na ampliação e aplicação dos sinais específicos da saúde aprendidos em sala de aula. Para auxiliar nos estudos, recomendamos o livro ilustrado “Libras - Saúde em suas mãos” da editora CRV 2021, como material de apoio e de consulta para os estudantes.

Segue alguns recortes ilustrativos de sinais trabalhados nesta unidade e a sua aplicação na construção de frases no contexto da saúde.

Sinalização do termo “RECEITA MÉDICA”



Papel



Médico

Fonte: Sá et al. (2021, p. 83).

Contextualizando o sinal aprendido em Libras

Você precisa seguir a receita médica



Papel



Médico



Obedecer

Fonte: Sá et al. (2021, p. 89).



Agora é o momento de colocar as mãos em movimento e o olhar na escuta!



Vamos praticar!

Vamos construir frases no contexto do atendimento de um paciente surdo na unidade de saúde Abaixo, alguns exemplos de frases interrogativas utilizando sinais de sintomas de saúde durante um atendimento de triagem.



Sinalização de alguns sintomas na saúde



Cansaço?



Cansaço



Ter

Diarreia?



Diarreia



Ter

Fonte: Sá et al. (2021, p. 119).





Sinalização de alguns sintomas na saúde



Dor de cabeça?



Cabeça

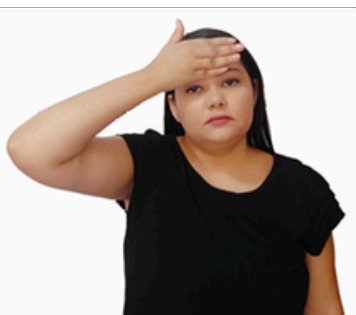
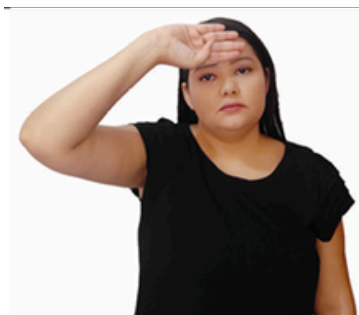


Sinal complementar



Ter

Febre?

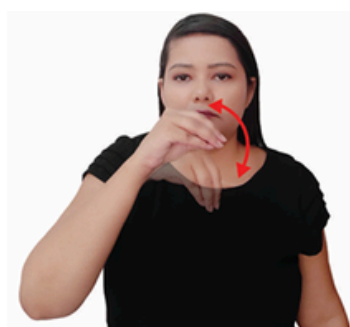


Febre



Ter

Fraqueza?



Fraqueza



Ter

Fonte: Sá et al. (2021, p. 120).

A seguir duas sugestões de vídeos que chamam para a reflexão sobre as barreiras na comunicação com a pessoa surda. O vídeo é emocionante e retrata uma situação vivenciada no contexto da saúde.



O vídeo aborda as barreiras e deficiências quanto à comunicação com uma pessoa surda durante um atendimento de saúde e conseqüentemente o quanto isso precariza o seu acolhimento, tema que voltaremos a abordar na última atividade prática proposta na próxima unidade de estudo.

Vamos lá!



Para Aprofundar



Vídeo 1 - “A necessidade de um olhar mais sensível com a pessoa surda no atendimento”.

- Disponível no canal Profa. Enfa. Emanoela Bezerra.
- Acesso no link: <https://www.youtube.com/watch?v=DEwNJ-ARBMM>



Para Aprofundar



Vídeo 2 - Diálogo em Libras na consulta e anamnese em enfermagem.

- Disponível no canal VídeoSaúde Distribuidora da Fiocruz.
- Acesso no link: <https://www.youtube.com/watch?v=gl8oOCnfhPc>



UNIDADE VI - ATENDIMENTO FUNCIONAL SIMULADO E AVALIAÇÃO



Chegamos ao último encontro!

Nesta unidade, você irá aplicar os conhecimentos adquiridos ao longo do curso em uma simulação prática de atendimento a uma pessoa surda.

É o momento de integrar os sinais aprendidos, refletir sobre a ética profissional e avaliar seu próprio percurso de aprendizagem.

A ênfase da aula será maior no que diz respeito à prática vivencial, com atividades centradas em conteúdos procedimentais e atitudinais, focando na inclusão e humanização no atendimento.

Vamos finalizar esse ciclo com...

AÇÃO
CONSCIÊNCIA
EMPATIA

LIBRAS

LIBRAS

LIBRAS



Encontro VI

Atendimento Funcional e Avaliação



Objetivos

- Reconhecer sinais de sintomas básicos através da Libras.
- Aplicar e reconhecer os sinais em pequenos diálogos de atendimento inicial.
- Refletir sobre a prática do atendimento à pessoa surda no contexto da saúde.



Conteúdos

- Procedimental: Aplicação de sinais em situações simuladas.
- Atitudinal: Empatia, ética, comunicação no cuidado da saúde do paciente surdo.



Metodologias

- Técnica de simulação de atendimento.
- Roda de conversa para avaliação reflexiva.
- Aplicação de questionário de avaliação do produto educacional.

Carga Horária

🕒 **3 horas**



Organização Social

- Grande grupo.
- Duplas - com foco em uma simulação realista.
- Feedback colaborativo.



Recursos Didáticos

- Slides de revisão.
- Roteiro de simulação.
- Questionários de avaliação.



Avaliação

- Desempenho na simulação de atendimento sinalizado.
- Autoavaliação.
- Avaliação final do curso.



Chegamos ao último momento formativo deste curso, a Unidade 6, dedicada à simulação prática do atendimento à pessoa surda em contextos reais da saúde.

Esta etapa é essencial para consolidar os aprendizados desenvolvidos ao longo do curso e para vivenciar, de forma ética e sensível, a importância da comunicação acessível no cuidado em saúde.

Durante o exercício de simulação, os(as) estudantes colocam em prática sinais específicos, estratégias de acolhimento e posturas atitudinais que demonstram empatia e respeito à identidade surda.

A simulação permite observar aspectos importantes como clareza nos sinais, coerência na linguagem corporal, atenção ao ritmo da comunicação e capacidade de improvisação diante dos desafios.

Este momento, contou com a presença da professora convidada Anne Karina que é surda, tornando a atividade ainda mais realista e desafiadora. Reforçando que o conhecimento da Libras é mais do que uma habilidade técnica: é uma ferramenta de humanização, cidadania e cuidado integral.

Que este exercício continue reverberando na prática profissional de cada estudante, tornando o cuidado mais justo, inclusivo e efetivo.



Vamos finalizar esse ciclo com ação, consciência e empatia!



A proposta dessa unidade é colocar em prática todos os conteúdos e sinais estudados durante o nosso curso, principalmente no que diz respeito à postura e a comunicação do profissional de enfermagem no exercício da profissão no que tange a comunicação, o respeito e o acolhimento da pessoa surda.

Segue, como modelo, o roteiro para a atividade de simulação de um atendimento ao paciente surdo em ambiente de saúde.

Roteiro para Simulação de Atendimento em Unidade de Saúde



Objetivo

- Vivenciar uma situação de atendimento básico a um paciente surdo utilizando a Libras e estratégias de acolhimento inclusivo.

Contexto da Simulação



Cenário

- Unidade Básica de Saúde ou Ambulatório.



Situação

- Paciente surdo chega para relatar sintomas gripais e medir a pressão arterial.



Participantes

- **Estudante A:** Profissional da saúde.
- **Estudante B:** Pessoa surda (utiliza apenas Libras).
- **Observador(a):** Avaliador(a) da prática.

Etapas da Simulação



Recepção Inicial

- Realizar saudação em Libras
- Estabelecer contato visual e postura acolhedora.



Identificação do Paciente

- Utilizar sinais básicos para perguntar nome, idade e sintomas.



Queixa Principal

- Perguntar sobre sintomas (ex.: dor, febre, tosse, cansaço).



Encaminhamento

- Explicar o que será feito: 'Vamos verificar sua pressão', 'Espere um momento' etc.



Encerramento

- Agradecer, sinalizar “tchau” ou “melhoras”, reforçando o vínculo comunicativo.



Critérios da Observação (Sugestões para Avaliação)

- Uso correto dos sinais aprendidos.
- Clareza na comunicação não verbal (expressões faciais, ritmo, gestos).
- Empatia e postura ética.
- Adaptação diante de dúvidas ou imprevistos.
- Capacidade de promover um ambiente seguro e acolhedor para o paciente.

Material Complementar

Finalizamos com a sugestão de dois vídeos sobre o atendimento ao paciente surdo e sobre a importância da Libras na enfermagem para reflexão da prática profissional em saúde. Confira a seguir!





Para Aprofundar



Vídeo - SAÚDE EM LIBRAS **Importância da Libras na Enfermagem**

- Disponível no canal Prof. Raoni Mundo da Libras.
- Acesso no link: <https://www.youtube.com/watch?v=pCneedWzl8s>



Outros Recursos



- Fichas com vocabulário específico de sinais: exames, sintomas, locais e procedimentos;
- Espelho de sinais (com imagens ilustradas e glossário básico de Libras na saúde);
- Avaliação reflexiva pós-simulação com perguntas sobre dificuldades, sentimentos e aprendizados.



Avaliação da Experiência



A avaliação do Curso Básico de Libras no Contexto da Saúde, desenvolvido como Produto Educacional, teve como objetivo verificar a percepção dos estudantes acerca da proposta pedagógica, da adequação metodológica e da contribuição do curso para sua formação profissional.

A avaliação foi aplicada junto aos discentes que concluíram a formação, totalizando 25 participantes.

Reuniu tanto questões fechadas, quanto abertas, possibilitando a análise quantitativa e a qualitativa.

Confira a seguir!



Expectativas antes do Curso X Avaliação depois do Curso	
Diagnóstico	Prognóstico
Pouco ou nenhum conhecimento prévio sobre Libras.	84% avaliaram os recursos audiovisuais como totalmente adequados.
Expectativa de aprender o básico para comunicação com surdos.	96% afirmaram que os conteúdos foram claros e objetivos.
Insegurança sobre como aplicar Libras na prática profissional.	84% reconheceram contribuição direta do curso para sua formação profissional.

Fonte: Autora (2025).





Dificuldades anteriores X Facilidades após o Curso

Diagnóstico

Prognóstico

Falta de contato prévio com a comunidade surda.

72% avaliaram que o material didático auxiliou totalmente no aprendizado.

Dificuldade em compreender a estrutura da Libras.

88% disseram que a prática contribuiu totalmente para o aprendizado.

Ansiedade quanto à comunicação em saúde.

84% relataram que o curso fortaleceu sua segurança profissional.

Fonte: Autora (2025).



Anseios X perspectivas futuras

Diagnóstico

Prognóstico

Desejo de aprender Libras como diferencial profissional.

48% afirmaram que poderão aplicar totalmente os conhecimentos na prática.

Preocupação com a inclusão do paciente surdo no atendimento.

Depoimentos reforçam a importância de inserir Libras na saúde.

Expectativa de aprender comunicação básica.

Sugestões dos alunos indicam interesse em maior carga horária e mais prática.

Fonte: Autora (2025).



Alguns depoimento - antes e depois da participação no Curso



Antes

“Tenho receio de não conseguir me comunicar com o paciente surdo.”

“Se eu tivesse feito esse curso antes eu não teria me escondido com medo de atender um paciente surdo quando eu estava estagiando [...]”



Depois

Fonte: Autora (2025).



Alguns depoimento - antes e depois da participação no Curso



Antes

“Espero aprender Libras para atender melhor na enfermagem.””

“A professora foi perfeita, nos ensinou muito e tivemos ótima experiência.”



Depois



Antes

“Acredito que o curso vai me ajudar a entender mais sobre inclusão.”

“Acho muito importante inserir os surdos em todos os ambientes de saúde.”



Depois



Antes

“Tenho vergonha de lembrar que como profissional não tive capacidade de atender e acolher um paciente porque não sabia me comunicar e saber a sua dor.”

“Precisa fazer parte das disciplinas de enfermagem.”



Depois

Fonte: Autora (2025).

Em síntese, a avaliação demonstrou que o produto educacional logrou seus objetivos, contribuindo para a formação integral, crítica e humanizada dos futuros profissionais de enfermagem.

Ao comparar os resultados com o questionário diagnóstico, observa-se uma clara evolução: inicialmente, a maioria dos estudantes relatava insegurança e desconhecimento da Libras, realidade que sofreu alterações com a aplicação do curso, como já destacado.

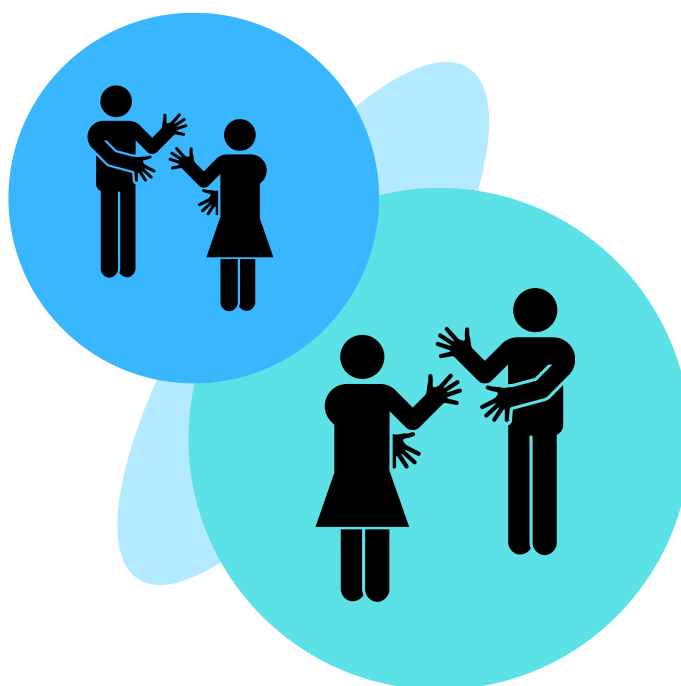


CONSIDERAÇÕES



Encerramos este curso com a certeza de que a Língua Brasileira de Sinais (Libras) é uma ferramenta essencial para a promoção de uma saúde mais humana, inclusiva e acessível.

Ao longo dos seis encontros, exploramos aspectos conceituais, procedimentais e atitudinais fundamentais para que estudantes e profissionais da enfermagem compreendam a importância do acolhimento da pessoa surda nos serviços de saúde.



RECOMENDAÇÕES PARA USO E APLICAÇÕES DO PE



Este curso, elaborado como produto educacional pode e deve ser utilizado como base para outras ações formativas:

- **Para estudantes da área da saúde em geral (fisioterapia, odontologia, medicina, farmácia, psicologia etc.), com adaptações nos vocabulários técnicos específicos.**
- **Em escolas técnicas e institutos federais, como parte de disciplinas eletivas, oficinas de extensão ou formação cidadã.**
- **Na capacitação de servidores públicos e profissionais da atenção básica e hospitalar.**

São muitas as possibilidades de emprego, entendendo que ao aprender a se comunicar em Libras, um falante se abre para a inclusão e, conseqüentemente, contribui para uma sociedade mais democrática e acolhedora.



O Curso Básico de Libras no Contexto da Saúde é de curta duração e permite apenas uma primeira aproximação com a Libras e conhecimentos iniciais básicos, uma vez que o domínio da língua requer maior tempo e aprofundamento.

Porém, com as devidas adaptações, este material pode contribuir significativamente para a construção de ambientes mais acessíveis e para a formação Integral de profissionais conscientes de seu papel social na garantia do direito à comunicação e ao cuidado digno para todos.

Assim, espera-se, deixando aqui como uma sugestão, que esta pesquisa possa fomentar a reformulação dos Projetos Pedagógicos de Cursos Técnicos de Enfermagem para a inclusão da disciplina de Libras em seus planos curriculares.

Mais do que aprender sinais, buscamos provocar uma mudança de postura ética e comunicacional frente à diversidade linguística e cultural.



AGRADECIMENTOS



Agradecemos os (as) estudantes que participaram com dedicação e respeito durante o curso, contribuindo com suas experiências e reflexões.

Nosso reconhecimento especial vai também aos profissionais envolvidos, direta ou indiretamente, do Campus Benedito Bentes - IFAL, que apoiaram esta proposta, permitindo que este produto educacional se tornasse uma realidade concreta e transformadora.

 Pesquisadora fazendo sinal de agradecimento 



Fonte: Autora (2025).



CONCLUSÃO



O presente produto educacional, intitulado Curso Básico de Libras no Contexto da Saúde, foi concebido como uma proposta formativa voltada à inclusão e ao fortalecimento da comunicação entre profissionais da área da saúde e a comunidade surda. Elaborado com base nas dimensões de conteúdos de Antoni Zabala, e influenciado por outros referenciais teóricos, como Paulo Freire, David Ausubel.

O curso adota uma abordagem interdisciplinar, crítica e dialógica, que visa não apenas ao ensino da Língua Brasileira de Sinais (Libras), mas também à transformação das práticas profissionais e educacionais.

A estrutura do curso, dividida em seis encontros presenciais, promoveu o desenvolvimento das dimensões conceituais, factuais, procedimentais e atitudinais do conhecimento, conforme propõe Zabala (1998), permitindo aos estudantes um processo de aprendizagem integral.

As estratégias didáticas priorizaram a aprendizagem significativa (Ausubel), a mediação e a conscientização crítica (Freire), por meio de metodologias ativas e situações reais de uso da Libras no atendimento à pessoa surda no contexto da saúde.



Além disso, o curso reforça o compromisso com os princípios da equidade, do direito à comunicação e da humanização do cuidado, ao preparar profissionais mais sensíveis às barreiras comunicacionais enfrentadas pela comunidade surda.

Contribui, assim, para uma formação Integral e omnilateral, voltada ao pleno exercício da cidadania e ao fortalecimento do Sistema Único de Saúde (SUS) como política pública inclusiva.

Em síntese, este produto educacional representa uma contribuição concreta, fundamentada e aplicável à realidade dos serviços de saúde e da educação profissional, afirmando-se como instrumento potente na luta pela acessibilidade linguística e pelo reconhecimento da Libras como uma língua oficial e expressão humana de uma comunidade surda formada por cerca de 7,3% da população do Brasil, o que representa aproximadamente 14,4 milhões de brasileiros.



REFERÊNCIAS



AUSUBEL, D. P. **Aquisição e retenção de conhecimentos:** uma perspectiva cognitiva. Lisboa: Plátano, 2003.

CAPOVILLA, Fernando C.; RAPHAEL, Walkiria D. **Cartilha em Libras de Medicina e Saúde.** 2. ed. Livro digital, 2022. Disponível em: https://www.gov.br/mec/pt-br/media/semesp/pdf/CartilhaLibrasMedicinaSaudeCapovilla2022_511.pdf Acessado em: 5 set. 2023.

CAS (CENTRO DE CAPACITAÇÃO DE PROFISSIONAIS DA EDUCAÇÃO E ATENDIMENTO ÀS PESSOAS COM SURDEZ). **LÍNGUA BRASILEIRA DE SINAIS: SAÚDE.** TEREZINA, 2008. DISPONÍVEL EM: HTTPS://WWW.PASSEIDIRETO.COM/ARQUIVO/_124117429/SAUDE-LIBRAS-APOSTILA1.PDF. ACESSADO EM: 8 SET. 2023.

FREIRE, P. **Pedagogia do oprimido.** 17. ed. Rio de Janeiro: Paz e Terra, 1987

INSTITUTO FEDERAL DE SANTA CATARINA. **Aprendendo língua brasileira de sinais como segunda língua- nível básico.** Palhoça: IFSC, 2008. Disponível em: https://www.palhoca.ifsc.edu.br/materiais/apostila-libras-basico/Apostila_Libras_Basico_IFSC-Palhoca-Bilingue.pdf Acesso em: 4 set. 2023.

SÁ, Silvana Leão et al. **Libras:** Saúde em suas mãos. Curitiba: Editora CRV, 2021.

ZABALA, Antoni. **A prática educativa:** como ensinar. Porto Alegre: ArtMed, 1998.



APÊNDICE A



FICHA 1 – ROTEIRO DA SIMULAÇÃO

Objetivo:

- Vivenciar uma situação de atendimento básico a um paciente surdo utilizando Libras e estratégias de acolhimento inclusivo.

Etapas do Atendimento

Etapas	Ação Esperada
Recepção inicial	Saudar em Libras e demonstrar acolhimento.
Identificação	Perguntar nome, idade e motivo da consulta.
Queixa principal	Perguntar sobre sintomas com clareza e paciência.
Encaminhamento	Informar o que será feito no atendimento (exames, procedimentos, medicação etc.).
Encerramento	Agradecer e encerrar o atendimento de forma cordial e respeitosa.

Fonte: Autora (2025).

Fonte: Autora (2025).



APÊNDICE B



Ficha 2 – Critérios de Observação da Simulação

Instruções:

Utilize esta ficha para acompanhar e avaliar o desempenho do(a) estudante durante a simulação de atendimento à pessoa surda.

Indicadores Observáveis

Marque com um ✓ os itens demonstrados durante a simulação.

- ☐ Uso correto dos sinais aprendidos
- ☐ Expressividade facial e postura adequadas
- ☐ Postura ética e empática
- ☐ Clareza na comunicação com o paciente surdo
- ☐ Adaptação a imprevistos com criatividade
- ☐ Atenção ao ritmo da conversa em Libras
- ☐ Segurança e acolhimento no atendimento

Observações gerais:

Fonte: Autora (2025).

