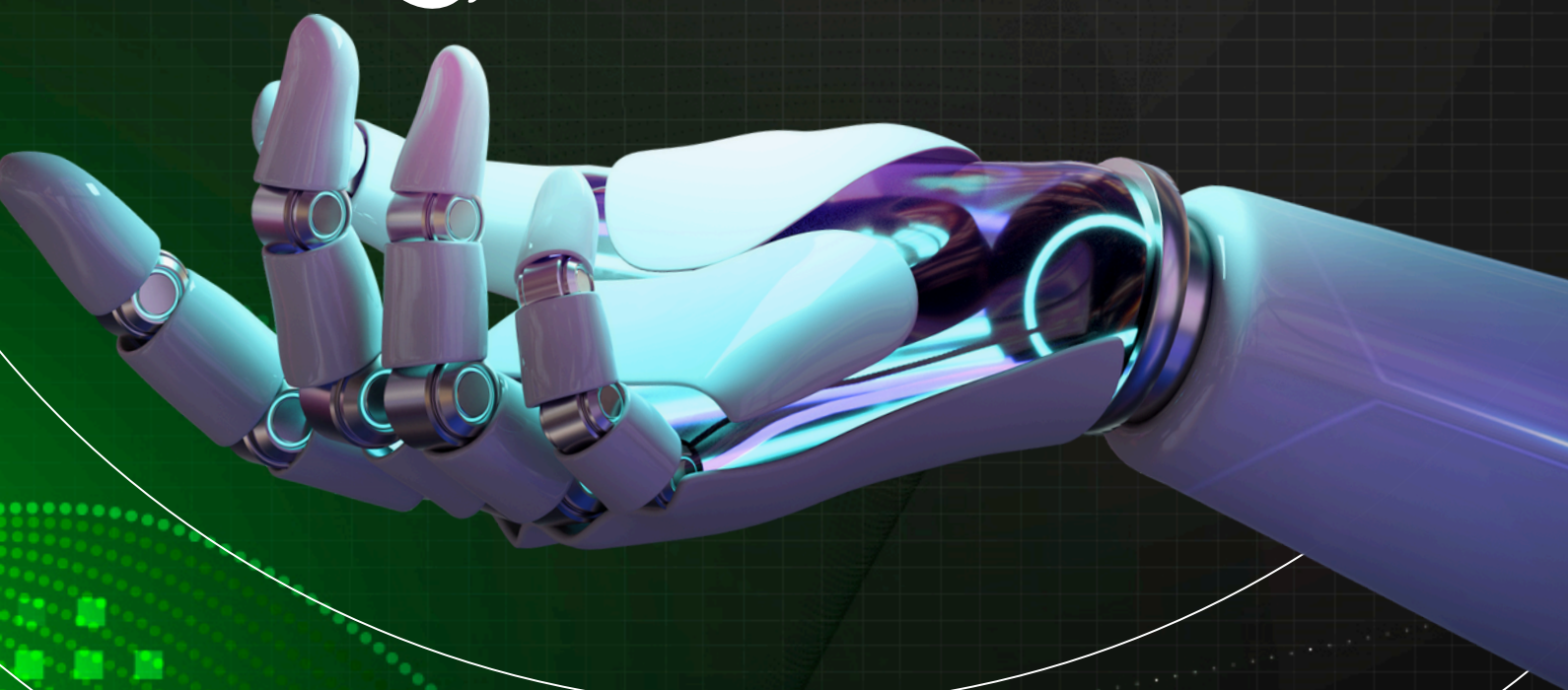
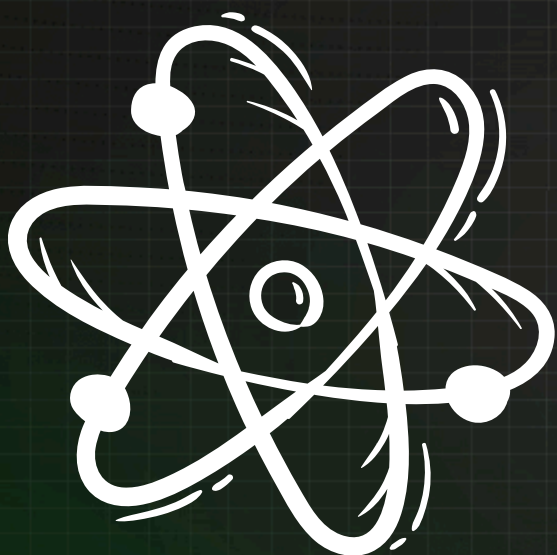


CHATGPT

DESAFIOS E POSSIBILIDADES

GUIA PARA PROFESSORES

CAROLINE AUXILIADORA RIBEIRO DE MORAES
MIGUEL JORGE NETO



UFMT/2025

UNIVERSIDADE FEDERAL DE MATO GROSSO
INSTITUTO DE FÍSICA
PROGRAMA DE PÓS-GRADUAÇÃO EM ENSINO DE CIÊNCIAS NATURAIS

CHATGPT

DESAFIOS E POSSIBILIDADES

GUIA PARA PROFESSORES

CAROLINE AUXILIADORA RIBEIRO DE MORAES
MIGUEL JORGE NETO

2025

UNIVERSIDADE FEDERAL DE MATO GROSSO
INSTITUTO DE FÍSICA
PROGRAMA DE PÓS-GRADUAÇÃO EM ENSINO DE CIÊNCIAS NATURAIS

FICHA CATALOGRÁFICA

Dados Internacionais de Catalogação na Publicação (CIP)
(Câmara Brasileira do Livro, SP, Brasil)

Moraes, Caroline Auxiliadora Ribeiro de
ChatGPT : desafios e possibilidades [livro
eletrônico] : guia para professores / Caroline
Auxiliadora Ribeiro de Moraes, Miguel Jorge Neto. --
1. ed. -- Cuiabá, MT : UFMT, 2025.
PDF

Bibliografia.
ISBN 978-65-83795-18-2

1. ChatGPT 2. Cultura digital 3. Educação
4. Inteligência artificial - Aplicações
educacionais 5. Inteligência artificial -
Inovações tecnológicas 6. Tecnologia educacional
I. Jorge Neto, Miguel. II. Título.

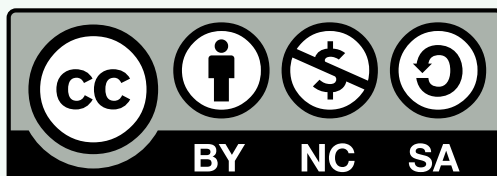
25-302990.0

CDD-371.334

Índices para catálogo sistemático:

1. Inteligência artificial : Educação 371.334

Aline Grazielle Benitez - Bibliotecária - CRB-1/3129



ChatGPT: desafios e possibilidades – guia para professores © 2025 por Caroline Auxiliadora Ribeiro de Moraes e Miguel Jorge Neto está licenciado sob Creative Commons Atribuição-NãoComercial-Compartilhamento pela mesma Licença 4.0 Internacional. Para visualizar uma cópia desta licença, visite <https://creativecommons.org/licenses/by-nc-sa/4.0/>

OS AUTORES

Caroline Auxiliadora Ribeiro de Moraes, licenciada em Química pela Universidade Federal de Mato Grosso (UFMT) e especialista em Ciências da Natureza, suas Tecnologias e o Mundo do Trabalho pela Universidade Federal do Piauí (UFPI). Durante minha graduação, dediquei-me ativamente a grupos voltados à formação de professores, o que despertou em mim o desejo de aprofundar-me nessa área. Atualmente, sou mestranda no Programa de Pós-Graduação em Ensino de Ciências Naturais da UFMT e exerço a função de professora na rede estadual.

Lattes ID: <https://lattes.cnpq.br/2204755082246898>

Orcid ID: <https://orcid.org/0009-0000-3855-4955>

Miguel Jorge Neto, possui graduação em Licenciatura Plena em Física pela Universidade Federal de Mato Grosso (2005), mestrado em Física Ambiental pela Universidade Federal de Mato Grosso (2009) e doutorado em Física Ambiental pela Universidade Federal de Mato Grosso (2014). Foi Coordenador de Ensino de Graduação do curso de Física - Licenciatura (2015 - 2019) e Coordenador do Programa de Pós-Graduação em Ensino de Ciências Naturais - PPGE-CN (2019 - 2023). Atualmente é Professor Associado da Universidade Federal de Mato Grosso e docente permanente no Programa de Pós-Graduação em Ensino de Ciências Naturais. Tem experiência na área de Física, com ênfase em Ensino de Física, atuando principalmente nos seguintes temas: Ciências Naturais, Teoria da Complexidade, Física Ambiental, Ensino de Física na Educação Básica, Formação de Professores e Tecnologias de Informação e Comunicação.

Lattes ID: <http://lattes.cnpq.br/2756405723104589>

Orcid ID: <https://orcid.org/0000-0003-1805-4309>



SUMÁRIO

APRESENTAÇÃO

1. <u>INTELIGÊNCIA ARTIFICIAL</u>	07
1.1 Definição de Inteligência Artificial	07
2. <u>INTELIGÊNCIA ARTIFICIAL DISRUPTIVA</u>	08
2.1 Definição de Inteligência Artificial Disruptiva	08
3. <u>INTELIGÊNCIA ARTIFICIAL GENERATIVA</u>	09
3.1 Definição de Inteligência Artificial Generativa	09
3.2 Alguns exemplos	09
4. <u>CONHECENDO O CHATGPT</u>	10
4.1 Afinal o que é ChatGPT?	10
4.2 Como funciona a ferramenta?	10
4.3 Características do ChatGPT	12
4.4 Como acessar a ferramenta?	13
4.4.1 Primeiro acesso a ferramenta	13
4.4.2 Clicar em “experimente o ChatGPT”	13
4.4.3 Criar uma conta	14
4.4.4 Área de trabalho	14
4.4.5 Chat temporário	15
4.4.6 Personalização	15
4.4.7 Configuração	16
5. <u>CHATGPT E SEU USO POR PROFESSORES</u>	17
5.1 Ortografia e gramática	18
5.2 Plano de aula	19
5.3 Atividades, testes e provas	20
5.4 Apresentação de slides	21
5.5 Projeto	21
5.6 Eletivas	22
5.7 Cronograma	23
5.8 Treinamento em diferentes idiomas	23
6. <u>CONSIDERAÇÕES FINAIS</u>	25
7 <u>REFERÊNCIAS BIBLIOGRÁFICAS</u>	26

APRESENTAÇÃO

Olá professores,

Este material é um Produto Educacional desenvolvido para professores. Sua origem está vinculada à dissertação de Mestrado Profissional do Programa de Pós-graduação em Ensino de Ciências Naturais da Universidade Federal de Mato Grosso (PPGECN/UFMT), intitulada “Formação de professores no uso do ChatGPT: desafios e possibilidades”.

Nos últimos anos, a tecnologia avançou significativamente em diferentes áreas, incluindo a educação. A integração de tecnologias no ambiente educacional tem se mostrado uma tendência crescente, que oferece possibilidades e desafios para professores e alunos. Nesse contexto, o ChatGPT, uma ferramenta de inteligência artificial, pode ser uma aliada valiosa para os professores ao facilitar e otimizar suas tarefas. Com a exploração e compreensão dos recursos oferecidos por essa ferramenta, os professores podem encontrar novas formas de agilizar e aprimorar diversas atividades cotidianas.

É essencial, no entanto, refletir sobre os desafios que o uso do ChatGPT pode trazer, especialmente considerando a falta de formação adequada dos professores para lidar com essa tecnologia. O ChatGPT pode, ocasionalmente, gerar textos incorretos ou incoerentes, exigindo um senso crítico por parte do usuário. Além disso, surgem questões éticas e sociais relacionadas à privacidade, autoria e responsabilidade pelos conteúdos gerados. Por isso, é crucial oferecer aos professores recursos e capacitação que lhes permitam utilizar a ferramenta de maneira adequada, consciente e responsável.

Diante disso, este Produto Educacional, primariamente direcionado aos professores de Ciências da Natureza, tem como objetivo apresentar estratégias que auxiliem os docentes a superar esses desafios e aproveitar ao máximo as oportunidades proporcionadas pelo ChatGPT em suas práticas pedagógicas.

Os autores

1 INTELIGÊNCIA ARTIFICIAL

1.1 Definição

É o ramo da Ciência da Computação que se concentra no desenvolvimento de sistemas capazes de realizar tarefas que normalmente exigiriam inteligência humana.



Mecanismos de buscas

Os mecanismos de busca permitem a rápida obtenção de informações por meio de palavras-chave e filtros específicos.

01



Assistentes virtuais

Executam tarefas por comandos de voz e texto, incluindo o gerenciamento de dispositivos de uma casa inteligente conectados via Wi-Fi, como pesquisas no Google, reprodução de música e até o travamento de portas.

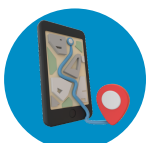
02



Reconhecimento Facial

Usado para confirmar a identidade de um usuário que acessa seus próprios dispositivos ou aplicativos.

03



GPS

Os aplicativos de trânsito e GPS não são apenas ferramentas de navegação, mas também plataformas de rede social que utilizam dados colaborativos para otimizar a experiência em tempo real.

04

2 INTELIGÊNCIA ARTIFICIAL DISRUPTIVA

2.1 Definição

“Ferramentas disruptivas são aquelas que introduzem uma nova abordagem ou tecnologia que transforma radicalmente processos existentes, geralmente oferecendo maior eficiência, acessibilidade ou novas possibilidades”.

01.

Plataformas de *Ridesharing*

Pode ir além de auxiliar na escolha de uma rota mais segura. Pode-se explorar o desenvolvimento de soluções eficazes mesmo nos contextos mais desafiadores.



02.

Streaming de Vídeo

Tecnologia que permite a transmissão contínua de conteúdo audiovisual pela internet, proporcionando acesso instantâneo a filmes, séries, e outros vídeos sob demanda



03.

Criptomoedas

Moedas digitais descentralizadas baseadas em tecnologia blockchain, utilizadas para transações seguras e privadas na internet.



04.

Inteligência Artificial Conversacional

Tecnologia de IA que capacita sistemas a interagir com humanos por meio de linguagem natural, compreendendo e respondendo de forma inteligente e contextualizada.



3 INTELIGÊNCIA ARTIFICIAL GENERATIVA

3.1 Definição

“IA Generativa é um subcampo da Inteligência Artificial que se concentra na criação de novos dados, como imagens, textos ou áudio, em vez de apenas analisar ou classificar dados existentes”.

Possibilidades das ferramentas generativas:

Criar conteúdo
ou imagens

Resumir para
tomar decisões
mais rápidas

Descoberta de
insights

Otimizar tempo

3.2 Alguns exemplos

ChatGPT

Bing Chat / Copilot

DALL-E

Google Bard / Gemini

Jasper

Midjourney



4 CONHECENDO O CHATGPT

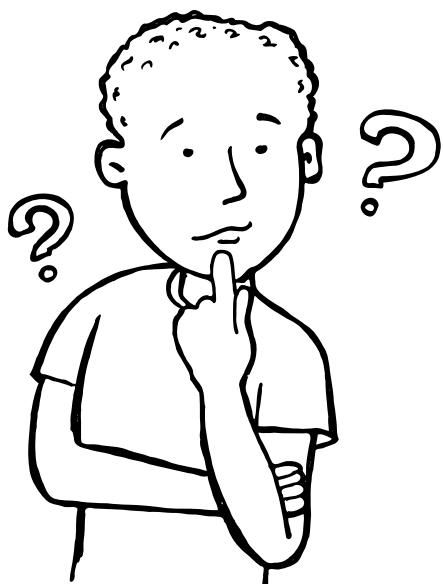


4.1 Afinal, o que é ChatGPT?

O ChatGPT é uma ferramenta de Inteligência Artificial, criado pela OpenAI, e opera com base no modelo GPT-4. A sigla GPT refere-se a "Transformador Pré-treinado Generativo".

A ferramenta emprega técnicas de processamento de linguagem natural para produzir respostas semelhantes às geradas por humanos em resposta aos comandos inseridos.

COMO FUNCIONA?



CONSIDERAÇÕES

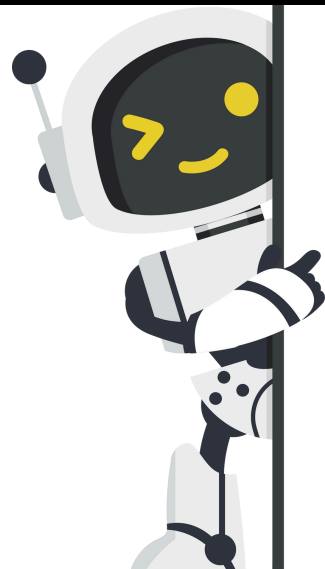
Para otimizar o uso do ChatGPT na sistematização de respostas, é necessário definir o objeto de pesquisa com a intenção de direcionar o foco da ferramenta. Em seguida, deve-se produzir um modelo de resposta que detalhe as etapas a serem seguidas.

Durante o desenvolvimento do texto gerado pela ferramenta, cabe ao usuário monitorar continuamente o progresso e refiná-lo conforme necessário. Por fim, analisar o produto gerado com um olhar crítico, avaliando sua relevância e precisão em relação aos objetivos iniciais.

Contudo, é essencial ressaltar que a forma como os *prompts* são inseridos na ferramenta determina a qualidade da resposta produzida. Isso significa que, ao enriquecer os *prompts* com mais detalhes, o texto gerado será consequentemente mais rico em informações e precisão.

Além disso, o professor pode definir o nível e o tom dos comandos, sejam eles formais ou informais, conforme o nível dos alunos ou das demandas do docente.

4.3 Características do ChatGPT



LANÇAMENTO

A ferramenta foi desenvolvida pela OpenAI e lançado em novembro de 2022.



VERSÃO

Versão gratuita (3.5)



FUNCIONAMENTO DA FERRAMENTA

O ChatGPT passou por um extenso treinamento com um conjunto de dados para adquirir a capacidade de compreender interpretar e gerar texto em diversos contextos.



CAPACIDADE E USO

Quanto a capacidade e uso a ferramenta pode se tornar aliada dos professores simplificando várias de suas tarefas. Ao explorar e compreender os recursos da ferramenta, os professores podem descobrir novas oportunidades / possibilidades para agilizar e aprimorar diversas atividades do cotidiano.



LIMITAÇÕES DA VERSÃO

Dados limitados a 2021;
Possibilidade de incorrer em problemas éticos / plágio;
Dados incorretos e imprecisos podem ser apresentados;

4.4 Como acessar a ferramenta?

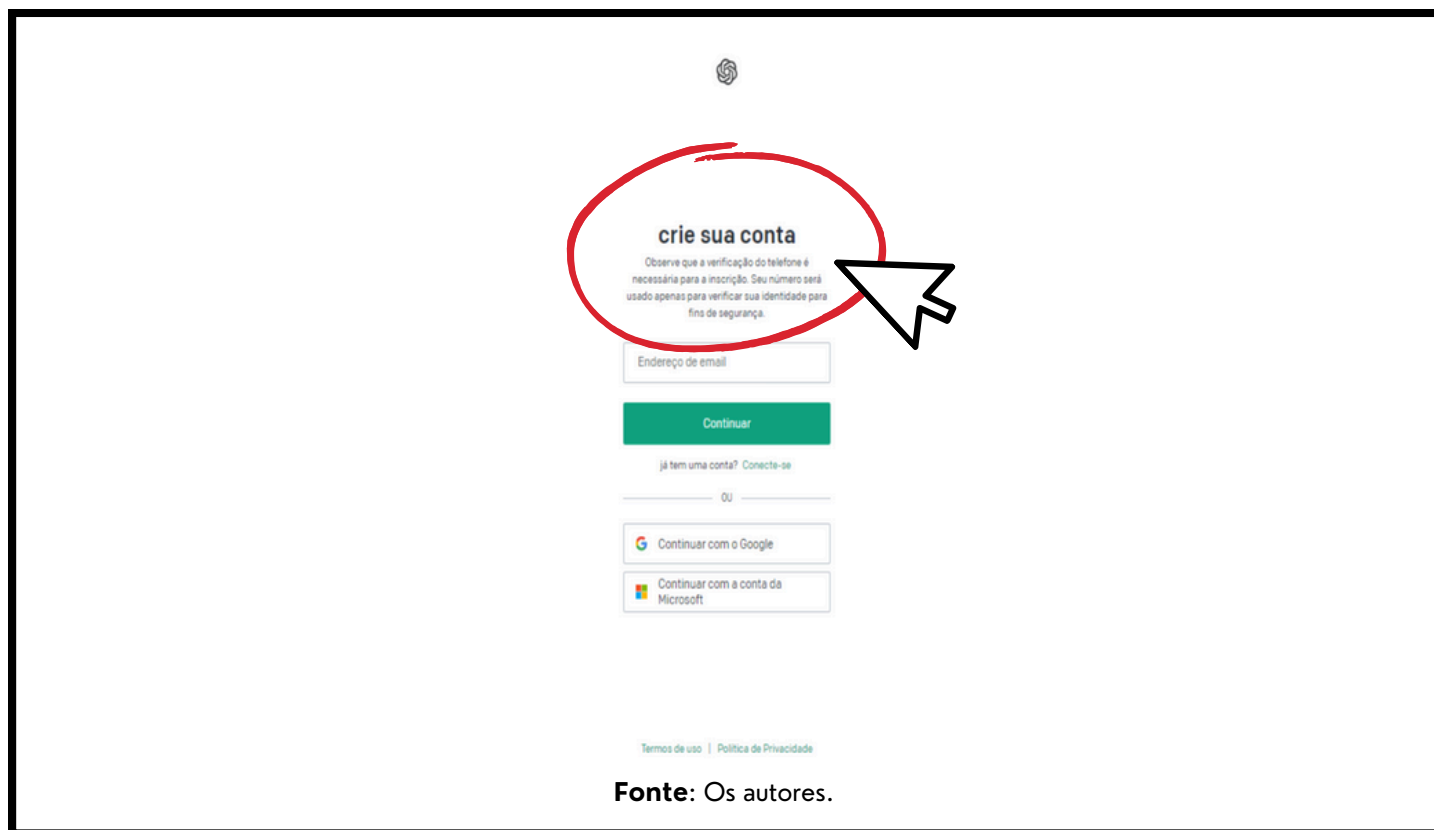
4.4.1 O primeiro passo é acessar plataforma da OpenAI (<https://chatgpt.com/>).



4.4.2 Clicar em “experimente o ChatGPT”.

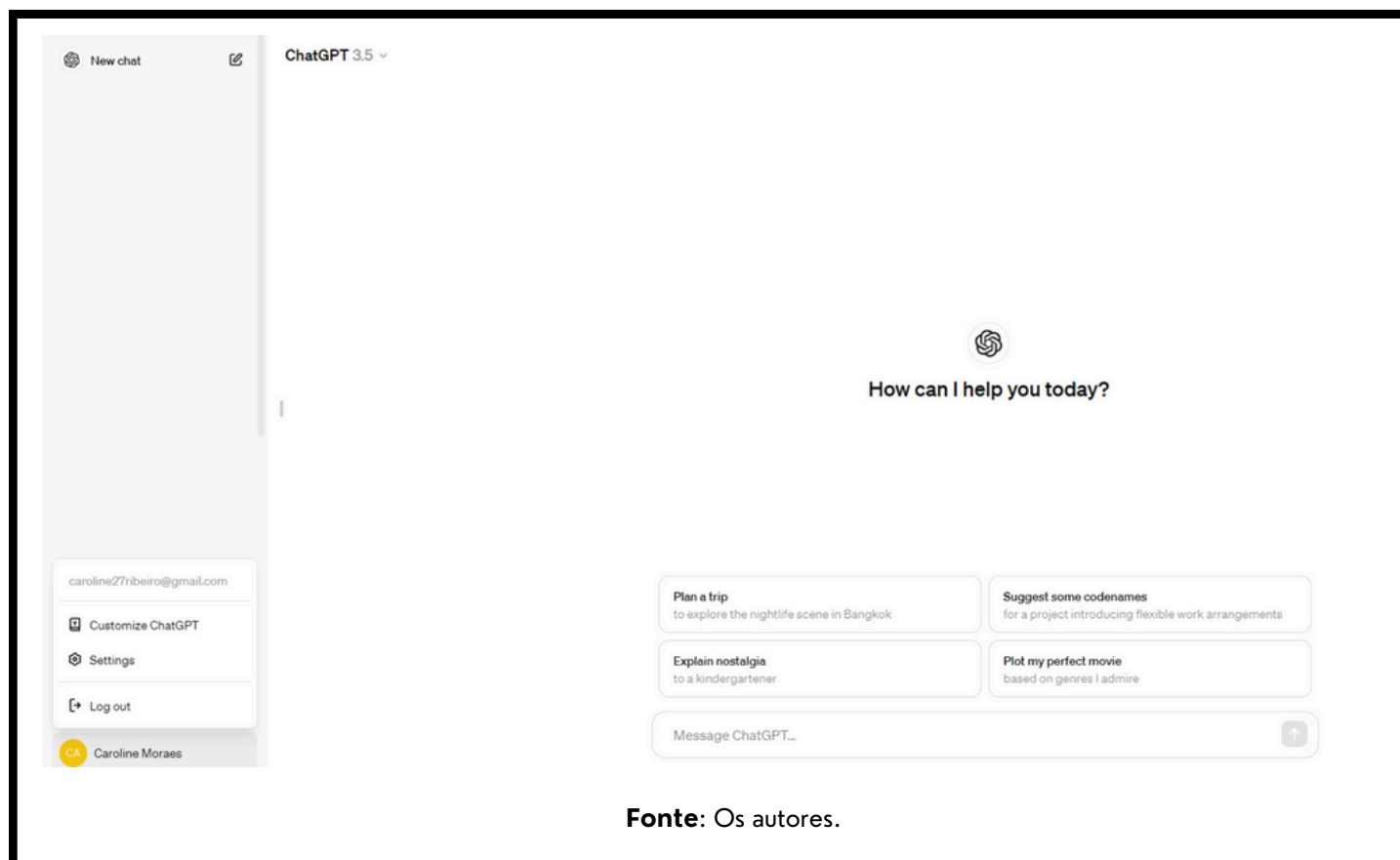


4.4.3 Criar uma conta



4.3.4 Área de trabalho

A ferramenta recebeu alterações após o início da elaboração deste produto. Os dados apresentados aqui foram obtidos durante a pesquisa e podem estar desatualizados nas versões atuais.



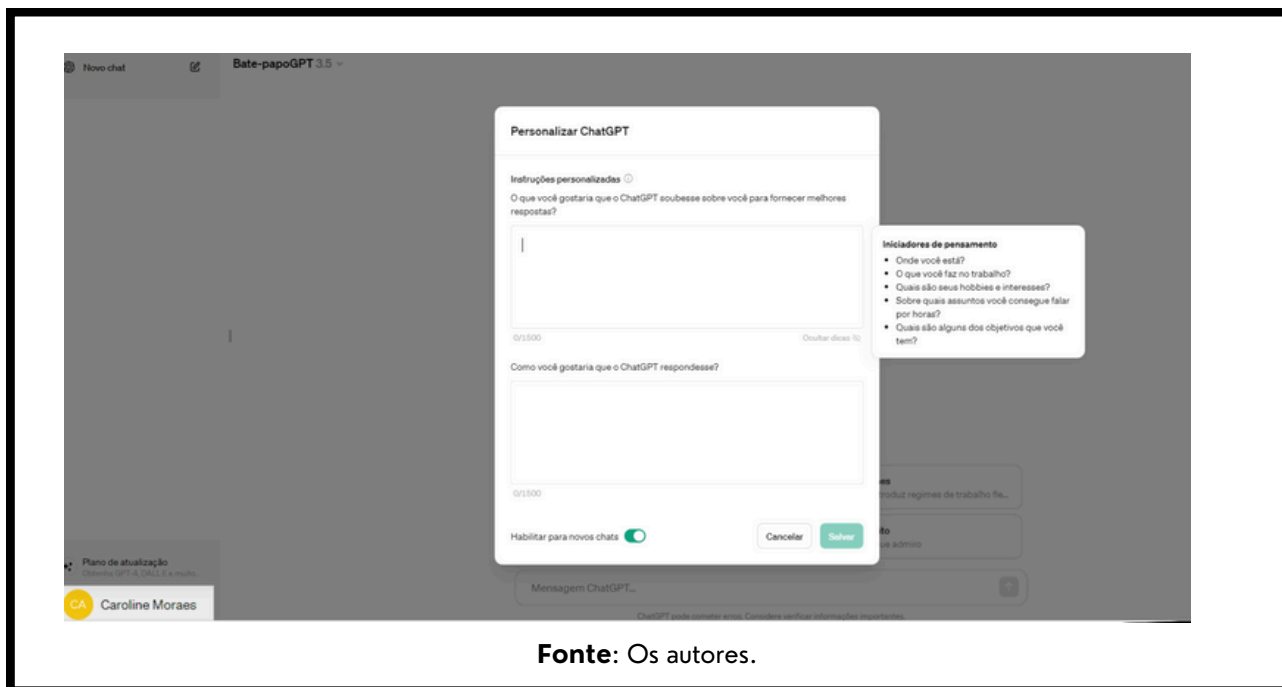
4.4.5 Chat Temporário

No canto superior da ferramenta está escrito ChatGPT, ao clicar na seta ao lado da palavra, surge algumas opções, uma delas é a possibilidade de utilizar a ferramenta em modo temporário.



Fonte: Os autores.

4.3.6 Personalização

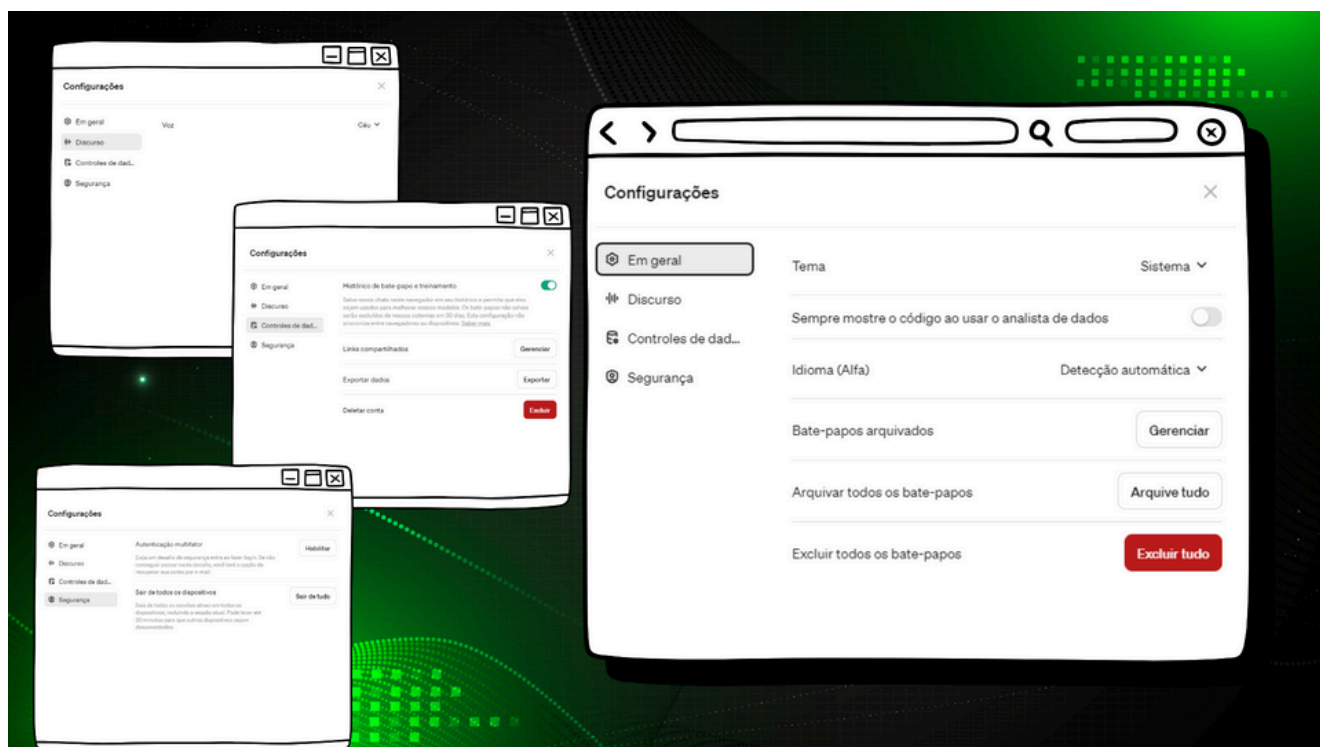


Fonte: Os autores.

No canto esquerdo da área de trabalho da ferramenta, você irá clicar no ícone com as letras do seu nome, irá aparecer, surgir, algumas opções, uma delas é a de personalizar o ChatGPT, como por exemplo, em relação a formalidade das respostas.

4.3.6 Configurações

Nas configurações, os usuários podem alterar o tema, idioma, arquivar os diálogos, acessar as conversas arquivadas ou excluí-las.



Fonte: Os autores.

Alterar o Tema e o Idioma:

- Acesse as configurações.
- Escolha o tema e o idioma desejados e aplique as alterações.

Arquivar Diálogos:

- Encontre a opção de arquivamento e confirme a ação.

Acessar Diálogos Arquivados:

- Vá para a seção de diálogos arquivados nas configurações.
- Selecione os diálogos arquivados que deseja visualizar ou recuperar.

Excluir Diálogos:

- Selecione os diálogos que deseja excluir.
- Encontre a opção de exclusão e confirme a ação.

Exportar Diálogos Antes de Excluir:

- Se você pretende excluir diálogos, mas deseja manter uma cópia, escolha a opção de exportar.
- O sistema enviará um arquivo contendo todos os diálogos para o e-mail cadastrado.

Compartilhar o Link dos Diálogos:

- Localize a opção para compartilhar o link dos diálogos.
- Copie o link gerado e envie-o para outras pessoas para que possam colaborar ou visualizar o conteúdo.

5 CHATGPT E SEU USO POR PROFESSORES

PARA QUE SERVE A FERRAMENTA ?

- Otimizar tarefas típicas do professor
- Complementa recursos didáticos
- Oferece mais praticidade na realização de tarefas docentes

RECURSOS E POSSIBILIDADES

- Ortografia e gramática
- Planos de aula
- Atividades e/ou testes
- Apresentação de slides
- Projetos
- Cronogramas
- Treinamento em diferentes idiomas

CONSIDERAÇÕES

A identificação e reconhecimento das possibilidades, desafios e limites no uso do ChatGPT, o descobrimos como uma ferramenta valiosa para os professores, podendo oferecer grande auxílio em suas atividades.

A diversidade de usos, como a elaboração de várias produções (plano de aula, apresentações de slides, resumos etc.) e assistências (revisões, rescritas, traduções etc.), pode melhorar a eficiência e agilidade nos processos envolvidos no fazer docente.

Contudo, é importante manter em mente que, embora seja uma ferramenta poderosa, o seu uso deve ser equilibrado e consciente, jamais substituindo a compreensão e o conhecimento profundo do saber do professor.

5.1 Ortografia e gramática

A ferramenta surge como uma opção inovadora para auxiliar os professores nas áreas de ortografia e gramática, proporcionando uma maneira de aprimorar e otimizar o tempo dedicado à estas questões. Nesse sentido, a ferramenta pode ser utilizada em atividades de resumo, reescrita, explicação, revisão e síntese.

Logo, faz-se necessário estabelecer estratégias para direcionar o foco da ferramenta, considerando que cada recurso requer um direcionamento diferente. Eis algumas ideias de uso e comandos para serem explorados:

Quadro 01: Ideias e comandos

<ul style="list-style-type: none">• “Interprete um redator e resuma o texto a seguir, listando os tópicos mais relevantes: (fragmento do texto)”.• “Resuma o texto a seguir em 400 palavras e destaque os principais pontos abordados no texto: (fragmento do texto)”.	Resumo
<ul style="list-style-type: none">• “Interprete um redator e reescreva o parágrafo a seguir, correspondente a um tópico de hipótese de um projeto de pesquisa: (fragmento do texto)”.	Reescrita
<ul style="list-style-type: none">• “Interprete um pesquisador especialista em inteligência artificial e formação de professores e explique o texto a seguir correspondente a uma hipótese de um projeto de pesquisa: (fragmento do texto)”.	Explicação
<ul style="list-style-type: none">• “Interprete um redator e revise o texto a seguir corrigindo os erros gramaticais e ortográficos e sugira melhorias: (fragmento do texto)”.• “Indique os erros gramaticais do texto e proponha sugestões: (fragmento do texto)”.	Revisão
<ul style="list-style-type: none">• “Interprete um redator e realize uma síntese do texto a seguir, listando os tópicos mais relevantes: (fragmento do texto)”.	Síntese

Fonte: Os autores.

Considerando os *prompts* acima, é importante ressaltar que as sugestões fornecidas são apenas um ponto de partida. A personalização é essencial, pois à medida que o texto evolui, o professor deve ajustá-lo às suas necessidades específicas. Isso pode incluir a adição de novos comandos ou a modificação dos existentes. Esse processo iterativo de refinamento e adaptação é fundamental para alcançar o resultado desejado, garantindo que o conteúdo final esteja verdadeiramente alinhado com os objetivos do professor.

5.2 Plano de aula

Outra funcionalidade do ChatGPT é auxiliar professores na elaboração ou adaptação de planos de aula. É possível utilizar a ferramenta para explorar ideias, temas de diferentes áreas do conhecimento e até mesmo para encontrar sugestões de metodologias de ensino.

Assim, apresentamos algumas sugestões de *prompts*:

Quadro 02 : Ideias e temas

- “Quais são os principais temas abordados com alunos do terceiro ano do ensino médio sobre Química Orgânica?”.
- “Proponha os principais temas trabalhados em Química Orgânica para alunos do terceiro ano do ensino médio”.
- “Interprete um professor de Química e elenque os principais temas e conteúdos trabalhados com alunos do terceiro ano do ensino médio sobre Química Orgânica”.

Fonte: Os autores.

Nota-se (Quadro 02) que o mesmo *prompt* pode ser apresentado de diferentes maneiras. Portanto, é essencial destacar que a qualidade do texto gerado está diretamente ligada à quantidade e ao detalhamento das informações fornecidas para a criação de um *prompt*.

Quadro 03 : Estratégias para a construção do plano de aula.

- Elabore um plano de aula sobre distribuição eletrônica para alunos do primeiro ano do ensino médio para a disciplina de Química;
- Utilizando a estrutura de plano de aula fornecida, elabore um plano de aula sobre distribuição eletrônica para alunos do primeiro ano do ensino médio, interpretando um professor de Química;

Fonte: Os autores.

Nesse contexto (Quadro 03), para a adaptação ou criação de um plano de aula, torna-se necessário que o professor possua um modelo de plano de aula, que não só sirva como um guia para adaptações futuras, mas também como um ponto de referência. Esse modelo servirá como base para adaptações ou como modelo, possibilitando que a ferramenta de geração de texto desenvolva um plano alinhado com os objetivos educacionais específicos.

É importante que o professor especifique claramente as funções que espera da ferramenta, oferecendo a contextualização necessária, evitando questões genéricas e descrevendo detalhadamente o tipo de resposta esperada (Quadro 04).

Quadro 04 : Sugestão de *prompts* para desenvolvimento de plano de aula.

- “De acordo com a habilidade (**EM13CNT101**), proponha estratégias de ensino para abordar a temática de transformação da matéria para alunos do primeiro ano do ensino médio”;
- Proponha estratégias para trabalhar a temática de Biologia celular;
- Quais abordagens de ensino podem ser utilizadas para trabalhar o conteúdo de álgebra?
- Interprete um professor de Química e proponha uma metodologia detalhando cada etapa do processo para trabalhar o conteúdo de geometria molecular
- Como posso relacionar a abordagem STEAM com o ensino de Química?

Fonte: Os autores.

Os ajustes são um processo contínuo, devem ser realizados até que se alcance o resultado mais apropriado às necessidades do professor. Contudo, o uso do ChatGPT pode apresentar desafios, principalmente no que diz respeito ao plágio. Logo, é importante que os professores se policiem sobre essa questão, assegurando-se de citar corretamente quaisquer trechos construídos pela ferramenta.

5.3 Atividades e/ou testes

O potencial do ChatGPT se estende para a elaboração de atividades e testes. Assim, apresentamos algumas sugestões de *prompts*:

Quadro 05 : Sugestão de *prompts* para atividades e testes.

- “Sugira aplicativos e jogos educacionais voltados para o ensino de Química Inorgânica no ensino médio”;
- “Elabore 10 questões objetivas sobre ligações iônicas, incluindo a resposta correta de cada uma das questões”;
- “Reescreva a questão a seguir, considerando as normas da ABNT”;
- “Proponha uma lista de exercícios sobre grupos funcionários para alunos do terceiro ano do ensino médio, considerando o texto a seguir”.

Fonte: Os autores.

Uma consideração importante em relação a essa possibilidade é que, ao utilizá-la, percebe-se a relevância de realizar ajustes conforme as necessidades específicas da turma. Fica evidente como o ChatGPT pode contribuir para a otimização do tempo no desenvolvimento das atividades.

O professor pode utilizar a ferramenta de forma inversa, como por exemplo, apresentar um conceito incorreto e desenvolver uma atividade baseada nesse erro. Dessa forma, é possível avaliar se o aluno foi capaz de identificar o erro e, conseqüentemente, atingir a habilidade proposta.

5.3.1 Roteiros

Quadro 06 : Sugestão de prompts para desenvolvimento de roteiro experimental.

- “Conforme o roteiro a seguir, ajuste-o, considerando que será aplicado para alunos do ensino fundamental: (roteiro)”;
- “Melhore o roteiro experimental a seguir e corrija os erros ortográficos e gramaticais”.

Fonte: Os autores.

Os refinamentos no roteiro experimental devem ser realizados conforme as necessidades específicas do professor e da turma. Ressalta-se que a ferramenta deve ser utilizada como um recurso complementar, mantendo sempre a atenção ao uso excessivo e ao plágio.

5.4 Apresentação de slides

Outra possibilidade relacionada ao uso do ChatGPT refere-se à apresentação de slides .

Quadro 07 : Sugestão de *prompts* para apresentação de slides.

- “Considere o plano de aula a seguir e elabore uma apresentação de slides detalhada”;
- “Proponha uma apresentação sobre grupos funcionais, considerando que será apresentado a uma turma de primeiro ano do ensino médio”.

Fonte: Os autores.

A proposta de criar apresentações de slides sugeridas pela ferramenta oferece uma estrutura organizada que segue o plano de aula indicado. Além disso, para aqueles que não possuem familiaridade com o uso de programas como o PowerPoint, a ferramenta pode fornecer orientações passo a passo para a criação dos slides.

5.5 Projetos

Outra possibilidade de utilização do ChatGPT: elaboração de projetos. Essa ferramenta oferece uma excelente opção para a geração de ideias e direcionamentos de projetos. Além disso, pode auxiliar em outras etapas, como reescrita e resumo, e contribuir para a redução do tempo dedicado à elaboração, que tende a ser significativamente menor com a ajuda da ferramenta.

No entanto, é importante utilizar a ferramenta com cuidado e atenção. O ChatGPT pode apresentar imprecisões ou conceitos incorretos, o que reforça a necessidade de não utilizá-lo como fonte primária. Um projeto deve ser fundamentado em uma base sólida e precisa, exigindo a verificação e validação das informações obtidas através da ferramenta.

5.6 Eletivas

Uma outra possibilidade de aplicação da ferramenta é em relação às disciplinas de eletiva.

Quadro 08 : Orientação para elaboração de *prompts*.

Organização da Sequência Didática:

- Utilize o ChatGPT para ajudar a estruturar a sequência didática da disciplina eletiva.
- A ferramenta pode sugerir uma sequência, ajudando a criar uma visão geral organizada.

Refinamento dos Planos de Aula:

- Empregue o ChatGPT para revisar e aprimorar os planos de aula.
- A ferramenta pode auxiliar na síntese de conteúdos, correção de erros ortográficos e sugestões de ajustes para melhorar a clareza e a coerência dos planos.

Elaboração de Roteiros:

- Utilize o ChatGPT para criar e revisar roteiros de aula ou apresentações.
- A ferramenta pode ajudar a sintetizar informações e a corrigir erros ortográficos.

Sugestão de temas para Apresentações:

- Recorrer ao ChatGPT para gerar ideias e temas potenciais para apresentações de slides.
- A ferramenta pode oferecer sugestões relevantes e criativas, mantendo a qualidade e a relevância do trabalho.

Uso como Ferramenta Auxiliar:

- Considere o ChatGPT como um recurso auxiliar e complementar, não como fonte primária.
- Utilize fontes concisas e confiáveis para fundamentar o conteúdo da disciplina eletiva, garantindo uma base sólida para o trabalho.

Fonte: Os autores.

5.7 Cronograma

Quadro 09 : Sugestão de *prompts* para cronograma.

- “Considerando o texto a seguir sobre Química forense, proponha um cronograma de estudos (texto referência)”;

Fonte: Os autores.

Outra possibilidade é a criação de cronogramas de atividades e agendas usando a ferramenta, com a flexibilidade de adaptá-los conforme as necessidades específicas de cada turma.

Quadro 10 : Ideias para cronograma.

- Cronograma de atividades e provas
- Cronograma de estudos
- Agenda
- Sequência didática

Fonte: Os autores.

5.8 Treinamento em diferentes idiomas

O uso do ChatGPT pode auxiliar em atividades de tradução, conversações, correções e até mesmo para treinar a escrita, tendo se mostrado promissor nesse aspecto. No entanto é importante se atentar, como sempre, às limitações da ferramenta, pois pode apresentar palavras incorretas e outras imprecisões.

Quadro 11 : Ideias para treinamento em diferentes idiomas.

- Planos de aulas
- Atividades de conversação
- Treinar a escrita
- Apresentação de slides
- Correção/*feedback*

Fonte: Os autores.

LIMITAÇÕES DA FERRAMENTA

O potencial do ChatGPT para professores é grande, se estendendo desde o auxílio em questões ortográficas, gramaticais, planos de aula ou atividades típicas das disciplinas. No entanto é importante estar ciente das limitações da ferramenta.

A compreensão dessas limitações é fundamental, pois a introdução de inovações frequentemente desperta resistências. Nesse contexto, a chave para maximizar os benefícios e, possivelmente, superar os obstáculos, reside na abordagem, pelos professores, de uma postura ativa, crítica e responsável, de modo a desconstruir concepções equivocadas, garantindo informações precisas e oferecendo perspectivas seguras sobre as possibilidades de uso da ferramenta.

COMO CITAR?

OPENAI. ChatGPT: modelo de linguagem GPT-3.5. San Francisco, CA: OpenAI, 2021. Disponível em: [inserir URL do ChatGPT]. Acesso em: 29 mar. 2025.

COMENTÁRIOS EXTRAS

- O ChatGPT não deve ser utilizado como fonte primária de conhecimento pois pode apresentar informações incorretas e imprecisas, por essa razão, é importante que buscar outras fontes e recursos que possam fundamentar o texto gerado.
- Disponibilizar um texto referência para a ferramenta aumenta a possibilidade de que o texto gerado seja mais preciso, estruturado e adaptável às necessidades do professor, além de contar com fontes concretas.
- A ferramenta não deve assumir o papel principal. É importante que o professor compreenda-o como uma ferramenta complementar, assim, utilize-a com moderação, cuidado, atenção e ética.
- Não terceirize a escrita, evite plágio e ao utilizar algum trecho da ferramenta, faça a devida citação e inclua nas referências

6 CONSIDERAÇÕES FINAIS

Ao longo do material foram apresentadas possibilidades de aplicação do ChatGPT no cotidiano dos professores. Planejamento de aulas, elaboração de atividades e projetos, correções ortográficas e gramaticais, entre outras. Contudo, reforça-se que o uso da ferramenta exige responsabilidade, principalmente sobre a verificação da veracidade das informações geradas e a ética no uso desses textos / produções.

Conclui-se que, embora a ferramenta apresente certas limitações, como eventuais inconsistências e informações imprecisas, ela disponibiliza um leque de funcionalidades que podem ser estrategicamente aproveitadas por professores. Ao facilitar a execução de tarefas como a elaboração de materiais didáticos e a organização de atividades pedagógicas, a ferramenta se configura como um recurso valioso, capaz de promover a economia de tempo e aumentar a eficiência nos processos docentes. É importante ressaltar que o ChatGPT deve ser encarado como um recurso complementar, não devendo ser utilizado como fonte primária de conhecimento, cabendo sempre ao professor a responsabilidade de conduzir sua utilização de forma consciente, crítica e alinhada aos princípios de uma educação ética, reflexiva e transformadora.

7 REFERÊNCIAS

BOGDAN, R.; BIKLEN, S. **Investigação qualitativa em educação: uma introdução à teoria e aos métodos**. Porto editora, 1994.

EKE, Damian Okaibedi. **ChatGPT and the rise of generative AI: Threat to academic integrity?** *Journal of Responsible Technology*. v. 13, n. 1. 2023. Disponível em: <https://www.sciencedirect.com/science/article/pii/S2666659623000033?via%3Dihub>. Acesso em 04 abr. 2023.

FINO, Carlos Nogueira. **Entrevista com o ChatGPT: o que um chatbot em construção "sabe" de educação, currículo e inovação pedagógica**. 2023. Disponível em: https://digituma.uma.pt/bitstream/10400.13/5096/1/Entrevista_com_o_ChatGPT.pdf. Acesso em. 04 mar 2023.

FLICK, Uwe. **Introdução à pesquisa qualitativa**. Bookman, 2004.

IRIGARAY, Hélio Arthur Reis; STROCHER, Fabricio. **ChatGPT: um museu de grandes novidades**. Cad. EBAPE.BR, v. 21, nº 1, Rio de Janeiro, 2022. Disponível em: <http://dx.doi.org/10.1590/1679-395188776> . Acessado em: 07 abr. 2023.

KASNECI, Enkelejda et al.. **ChatGPT for good? On opportunities and challenges of large language models for education**. *Journal of Responsible Technology*. v. 103. 2023. Disponível em: <https://doi.org/10.1016/j.lindif.2023.102274>. Acesso em 04 abr. 2023.

ROSA, PR da S. **Uma introdução à pesquisa qualitativa em ensino de ciências**. Campo Grande: Universidade Federal de Mato Grosso do Sul, 2013.

TELES, Tarcis. **As implicações do assiste ChatGPT na educação**. Fev, 2023. Disponível em: <https://www.researchgate.net/publication/368292296>. Acessado em 07 abr. 2023.

VELÁSQUEZ, Fidel Rodríguez. **O ChatGPT na pesquisa em humanidades digitais: Oportunidades, críticas e desafios**. v. 2, 2023. Disponível em: <https://orcid.org/0000-0002-1683-1728> . Acesso em 06 abr. 2023.

